

Marvelous Four Quick Start Guide

SV | Innan den första användningen ska även säkerhetsinformationen läsas. Bevara båda bruksanvisningarna väl.

DA | Inden første ibrugtagning skal sikkerhedsinformationen ligeledes læses igennem. Begge brugsanvisninger skal opbevares sikkert og forsvarligt til senere brug.

NO | Før første gangs bruk må også sikkerhetsinformasjonen leses. Ta godt vare på begge bruksanvisningene.

FI | Ennen ensimmäistä käyttökertaa tulee lukea myös turvallisuustiedot. Säilytä kumpikin käyttöohje huolellisesti.

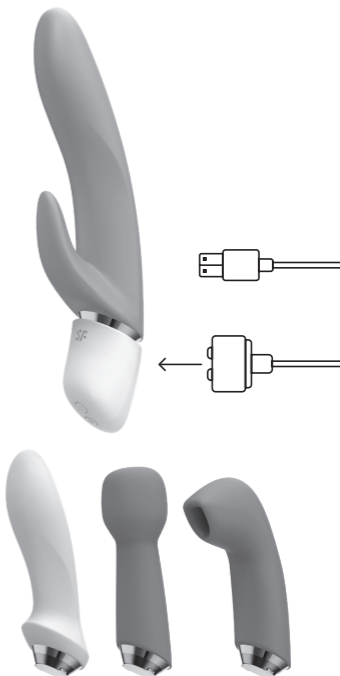
ET | Enne esmast kasutamist tuleb läbi lugeda ka ohutusosalane teave. Hoidke mõlemad kasutusjuhendid ilusti alles.

LV | Pirms pirmās lietošanas reizes izlasiet arī drošības informāciju. Glabājiet abas lietošanas instrukcijas drošā vietā.

LT | Prieš naudodami pirmą kartą perskaitykite ir informaciją apie saugą. Abi naudojimo instrukcijos patikimai saugokite.

EL | Πριν την πρώτη χρήση πρέπει να διαβάσετε και τις οδηγίες ασφαλείας. Φυλάσσετε καλά και τα δύο εγχειρίδια.

MT | Qabel l-ewwel użu, l-informazzjoni dwar is-sigurtà għandha tinqara wkoll. Żomm iż-żewġ struzzjonijiet għall-użu.





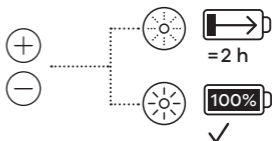
Ladda • Opladning • Oppladning •
Lataa • Laadimine • Uzlāde • Įkrovimas •
Φόρτιση • Iccārgja



Blinkar: batteriet laddar • Blinker:
Batteriet oplades • Blinker: Batteriet
lader opp • Vilkuu: akku lataa • Vilgub:
aku laeb • Mirgo: akumulatora uzlāde •
Mirksi: baterija kraunasi • Ένδειξη
αναβοσβήνει: Φόρτιση μπαταρίας •
Dwal: Il-batterija qiegħda ticcārgja



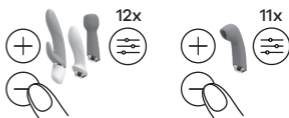
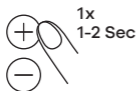
Lyser: batteriet är laddat • Lyser:
Batteriet er opladet • Lyser: Batteriet er
oppladet • Valo palaa: akku ladattu •
Põleb pidevalt: aku on laetud • Spīd:
akumulators uzlādēts • Šviečia: baterija
įkrauta • Ένδειξη σταθερά φωτεινή:
Μπαταρία φορτισμένη • Lampi: Il-bat-
terija iccārgjata



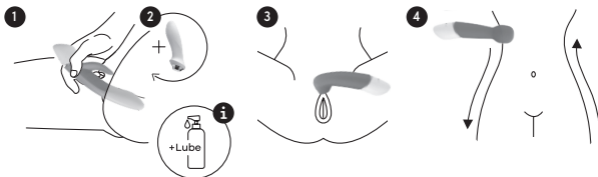
På & av • On & off • På og av • Päälle &
pois • Sees/väljas • Ieslēgt un izslēgt •
Ijungti ir išjungti • Ενεργοποίηση &
Απενεργοποίηση • Mixghlu u mitfi



Läge • Modus • Modus • Tila • Režim •
Režims • Režimas • Λειτουργία • Moda



Användning • Brug • Anvendelse • Käyttö •
Kasutamine • Lietošana • Naudojimas •
Χρήση • Užu



90° Click & Rotate • 90° Klik & Roter • 90° Trykk og
roter • Napsauta ja käännä 90 astetta • 90° keera ja
klõpsa • Noklikšķini un pagriez 90° • Spustelk ir pasuk
90° • Κλικ και περιστροφή 90° • 90° Ikklikkja u Dawwar

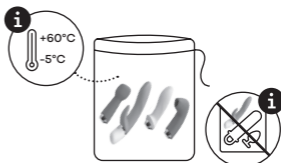
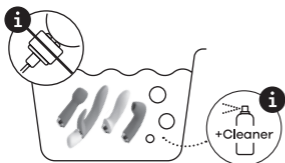




Rengöring • Rengöring • Rengöring •
Puhdistus • Puhastamine • Tirišana •
Valymas • Καθαρισμός • Hasil



Förvaring • Opbevaring • Oppbevaring •
Varastointi • Hoiustamine • Glabāšana •
Laikymas • Αποθήκευση • Hzin



SV | Specifikationer | Material: silikon, ABS-plast |
Förvaringstemperatur: -5°C – +60°C | Maximal
laddström: 450 mA | Batteri: Li-jon 3.7V | Batteriets
kapacitet: 380 mAh | Laddspänning: 5V | Ladd-
ningstid: ca. 2 h | Användningstid: ca. 60 min |
Gränssnitt: USB

DA | Specifikationer | Materiale: Silikone, ABS
kunststof | Opbevaringstemperatur: -5°C – +60°C |
Maksimal ladestrom: 450 mA | Batteri: Li-Ion 3.7V |
Batterikapacitet: 380 mAh | Ladespænding:
5V | Ladetid: ca. 2 h | Brugstid: ca. 60 min |
Grænseflade: USB

NO | Spesifikasjoner | Materiale: Silikon, ABS-
kunststoff | Oppbevaringstemperatur: -5°C –
+60°C | Maksimal ladestrom: 450 mA | Batteri:
Li-Ion 3,7V | Batterikapasitet: 380 mAh | Lade-
spenning: 5V | Ladetid: ca. 2 | Anvendelsestid:
ca. 60 min | Grensesnitt: USB

FI | Luokituset | Materiaali: Silikoni, ABS-muovi |
Varastointilämpötila: -5°C – +60°C | Maksimaali-
nen latausvirta: 450 mA | Akku: Li-Ion 3.7 V | Akun
teho: 380 mAh | Latausjännite: 5 V | Latausaika:
n. 2 h | Käyttöaika: n. 60 min | Liitäntä: USB

ET | Tehnilised näitajad | Materjal: silikoon, ABS
plastik | Hoiustamistemperatuur: -5 °C – +60 °C |
Maksimaalne laadimiskoormus: 450 mA | Aku:
liitiumioon 3,7 V | Aku mahtuvus: 380 mAh |
Laadimispinge: 5 V | Laadimisaeag: umbes 2 h |
Kasutusaeg: umbes 60 min | Liides: USB

LV | Specifikācija | Materiāls: silikons, ABS
plastmasa | Glabāšanas temperatūra: -5°C –
+60°C | Maksimālā uzlādes strāva: 450 mA |
Akumulators: litija-jonu 3,7 V | Akumulatora
kapacitāte: 380 mAh | Uzlādes spriegums: 5V |
Uzlādes laiks: apm. 2 h | Lietošanas ilgums:
apm. 60 min. | Saskaņe: USB

LT | Specifikacijos | Medžiagos: silikonas,
ABS plastikas | Laikymo temperatūra:
-5°C – +60°C | Didžiausia įkrovimo srovė:
450 mA | Baterija: Li-Ion 3,7 V | Baterijos
talpa: 380 mAh | Įkrovimo įtampa: 5 V |
Įkrovimo trukmė: maždaug 2 val. | Naudoji-
mo trukmė: maždaug 60 min. | Sąsaja: USB

EL | Χαρακτηριστικά | Υλικό: σιλικόνη,
πλαστικό ABS | Θερμοκρασία αποθήκευσης:
-5°C – +60°C | Μέγιστο ρεύμα φόρτισης:
450 mA | Μπαταρία: Ιόντων λιθίου 3.7V |
Χωρητικότητα μπαταρίας: 380 mAh | Τάση
φόρτισης: 5V | Διάρκεια: περ. 2 h | Διάρκεια
χρήσης: περ. 60 min | Διεπαφή: USB

MT | Specificazzjonijiet | Materjal: Silikonu,
Materjal tal-Plastik ABS | Temperatura
tal-ħzin: -5°C – +60°C | Rata ta' ċarġ
massima: 450 mA | Batterija: Li-Ion 3.7V |
Kapaċita' tal-batterija: 380 mAh | Vultaġġ
taliċċarġjar 5V | Ħin tal-iċċarġjar: ca. 2 h |
Tul tal-ħin tal-użu: ca. 60 min | Interfaċċa:
USB



Tips • Tips • Oppbevaring •
Vinkkejā • Nõuanded •
Padomi • Patarimai •
Συμβουλές • Tips

SV | Skaderisk! Ta bort piercingar eller smycken i intimitetsområdet innan användning. Använd inte leksaken på irriterad eller skadad hud. Avbryt användningen om du känner smärta och/eller om det känns obehagligt. Använd inte leksaken om den är: 1. ovanligt varm, 2. skadad eller deformerad, 3. missfärgad.

DA | Risiko for personskade! Fjern intimpiercinger og smykker inden brug. Sexlegetøjet må aldrig bruges på irriteret eller beskadiget hud. Indstil anvendelsen, hvis du under brugen mærker smerter og/eller ubehag. Sexlegetøjet må aldrig tages i brug hvis det er: 1. usædvanligt varmt, 2. mekanisk beskadiget eller deformeret, 3. misfarvet.

NO | Risiko for skade! Fjern piercinger eller smykker i intime områder før bruk. Ikke bruk leketøy ved irritert eller skadet hud. Avslutt bruken dersom det oppstår smerter eller ubehag under bruk. Ikke ta leketøy i bruk dersom det er: 1. uvanlig varmt, 2. mekanisk skadet eller deformert, 3. farget.

FI | Loukkaantumisvaara! Poista intiimialueen lävistykset tai korut ennen käyttöä. Älä käytä lelua ihon ollessa ärsyntyneenä tai vaurioituneena. Keskeytä käyttö, mikäli sen aikana esiintyy kipua ja/tai epämiellyttävää oloa. Älä käytä lelua, mikäli se on: 1. epätavallisen lämmin, 2. mekaanisesti vaurioitunut tai epämuodostunut, 3. värjäytynyt.

ET | Vigastusoh! Enne kasutamist eemalda intiimipiirkonna needid või ehted. Ära kasuta lelu, kui nahk on ärritunud või vigastatud. Katkesta lelu kasutamine, kui tunned kasutamise ajal valu ja/või ebamugavustunnet. Ära kasuta lelu, kui see on: 1. ebaharilikult soe, 2. mehaaniliselt kahjustatud või deformeerunud, 3. muutunud värvusega.

LV | Traumu gūšanas risks! Pirms lietošanas izņem no intīmās zonas pīrsingus vai rotaslietas. Nelieto ierīci, ja tāva āda ir kairināta vai traumēta. Pārtrauc lietošanu, ja lietošanas laikā sajūti sāpes un/vai nepatīkamas sajūtas. Nesāc ierīces lietošanu, ja: 1. tā ir neierasti silta, 2. tā ir mehāniski bojāta vai deformēta, 3. tā ir sakrāsosjusies.

LT | Pavojus susižaloti! Prieš naudodami iš intymios zonos išverkite auskarus ir papuošalus. Žaisliuko nenaudokite, jei oda udirgusi arba pažeista. Daugiau nenaudokite, jei jaučiate skausmą ir (arba) nemalonų jausmą. Žaisliuko nenaudokite, jei jis: 1. neįprastai įšilęs, 2. mechaniškai pažeistas arba pakeitęs formą, 3. pakitusios spalvos.

EL | Κίνδυνος τραυματισμού! Αφαιρέστε piercings ή κοσμήματα από την περιοχή των γεννητικών οργάνων πριν τη χρήση. Μην χρησιμοποιείτε το sextoy σε ερεθισμένο ή τραυματισμένο δέρμα. Σταμάτησε τη χρήση, εάν κατά τη διάρκεια της χρήσης αισθανθείς πόνο ή/και αδιαθεσία. Μην θέτεις το sextoy σε λειτουργία, εάν: 1. είναι ασυνήθιστα ζεστό, 2. παρουσιάζει μηχανικές φθορές ή παραμορφώσεις, 3. εμφανίζει αποχρωματισμούς.

MT | Riskju ta' korriment! Neħhi l-piercings jew ilġojjelli fiż-żona ġenitali qabel tuża. Tużax il-ġugarell fuq ġilda irritata jew feruta. Ikkancella l-applikazzjoni jekk thoss uġiġh u/ jew skumdità waqt l-applikazzjoni. Tużax il-ġugarell jekk: 1. jinħass aktar sħun mis-soltu, 2. huwa bil-ħsara jew deformat mekkanikament, 3. huwa skulurit.

Satisfyer SF

Safety Information

SV Bruksanvisning

Detta är en sexleksak för vuxna, inte någon medicinsk produkt och den har därför ingen medicinsk eller läkande verkan. För rätt användning hänvisar vi till Quick-Start-guiden och den information som lämnas där.

Leksaken är återuppladdningsbar vilket gör att man enkelt kan använda den utan kablar. Innan man använder den första gången måste den vara helt uppladdad. För att göra det använder du den medföljande USB-kabeln. Den första laddningen kan ta upp till åtta timmar. De båda magnetiska kontakterna på kabeln måste ha kontakt med metallkontakterna på leksaken. Om laddningskabeln inte fastnar av sig själv kan du ansluta den till strömkretsen och vänta en liten stund. Den magnetiska effekten aktiveras då igen och kontakterna ansluter sig automatiskt.

Varningsinformation Risk för brännskada/antändning!

Använd inte vatten för att släcka. Kasta inte produkten i elden.

Se upp för skada på grund av defekta batterier!

Olämplig behandling kan leda till att batterierna reagerar okontrollerat exotermt. Lämna i så fall hela produkten till fackmässig återvinning.

Se upp för skador på barn!

Förvara produkten utom räckhåll för barn.

Se upp för skada på grund av defekta batterier!

Vätska kan leda till skador på laddningskretsen och innebärra hälsofarisk. Var noga med att leksaken vid rengöring inte kommer i kontakt med laddningskabeln/strömkretsen.

Skaderisk på grund av magnetiska fält!

Magnetiska fält kan påverka mekaniska och elektriska komponenter som pacemakern. Använd inte produkten direkt över en pacemaker. Kontakta din läkare för ytterligare information. Lägg inte kort med magnetresor (t. ex. kreditkort) i närheten av produkten eftersom dessa kan ta skada av magneten som sitter på produkten.

Skaderisk på grund av växlande omgivande temperaturer!

Växlande omgivande temperaturer (t. ex. efter transport) kan göra att det bildas kondens. Använd i så fall inte leksaken förrän den har anpassat sig till den nya omgivande temperaturen.

Säker användning vid en omgivningstemperatur upp till 50 °C.

Skaderisk på grund av alltför lång laddningstid!

Ta bort laddningskabeln från strömkretsen efter varje laddningsomgång.

Säker laddning vid en omgivningstemperatur upp till 45 °C.

Information om den tyska lagen om elektriska och elektroniska produkter och WEEE-direktivet.

Den här elektroniska apparaten kommer ut på marknaden för första gången efter den 13 augusti 2005. De elektriska enheter och komponenter som ingår i leveransen är enligt det europeiska WEEE-direktivet och den tyska lagen om elektriska och elektroniska produkter (ElektroG)/de i respektive land gällande nationella föreskrifterna inte kastas i hushållssoptorna. Produkten ska avfallshanteras via en kommunal återvinningsstation.

Information om batterier/uppladdningsbara batterier/batteridirektiv

I samband med försäljningen av batterier och uppladdningsbara batterier är vi som återförsäljare, enligt batteridirektivet, förpliktade att informera dig som konsument om följande: Du är enligt lag skyldig att lämna in batterier och uppladdningsbara sådana till återvinning. Du kan skicka tillbaka dessa till oss när de är förbrukade eller lämna in dem vid en kommunal återvinningsstation eller i en butik i närheten. Produkterna är markerade så här:



Dessa tecken betyder att kasseringen av batterier och uppladdningsbara batterier inte får ske bland hushållssoptorna och att

batterier som innehåller skadliga ämnen är försedda med ett av dessa tecken som består av en överkryssad soptuna och den kemiska beteckningen för den tungmetall som klassificerats som farlig. De tidigare nämnda symbolerna betyder:

Pb = batteriet innehåller bly

Cd = batteriet innehåller kadmium

Hg = batteriet innehåller kvicksilver

Information om litiumbatterier/uppladdningsbara batterier

Litiumbatterier eller uppladdningsbara batterier känner du igen på den kemiska beteckningen "Li". Även dessa ingår i batteridirektivet. Utöver denna information hänvisar vi till följande: Försäkra dig om att litiumbatterier eller uppladdningsbara batterier är helt urladdade när de skickas tillbaka eller läggs i en samlingsbehållare hos en återförsäljare eller lämnas till de kommunala återvinningsstationerna. Dessutom ber vi dig att isolera kontaktytorna som är markerade "+" och "-" på batterierna med tejp för att undvika all brandrisk.



Triple A Import GmbH, Am Lenkwerk 3, 33609 Bielefeld försäkras att alla elektriska produkter är i enlighet med de relevanta bestämmelserna de tillämpliga europeiska direktivena 2014/30/EU och 2011/65/EU.

Ansvarsbegränsning

Triple A Import GmbH och/eller dess detaljhandlare har enligt lag ansvar för skador som försäkrades med uppsåt eller på grund av grov oaktsamhet av Triple A Import GmbH, en representant eller agent för företaget. Med undantag för skada till liv, kropp och hälsa och underlåtenhet att uppfylla skyldigheterna enligt avtalet (kardinalplikter) har Triple A Import GmbH och dess detaljister endast ansvar för skador som kan härledas till uppsåt och grov vårdslöshet. Övanstående gäller också indirekta följskador som förlorade intäkter.

För övrigt är ansvaret gentemot konsumenten begränsat till skador som innefattas i garantin och som har kunnat förutses vid avtalets ingående och som storekmsmässigt kan anses räknas till avtalstypiska genomsnittsskador. Undantag utgörs av skador förorsakade med uppsåt eller av grov vårdslöshet eller vid skada på liv, kropp och hälsa samt skador på grund av underlåtenhet att uppfylla skyldigheterna enligt avtalet (kardinalplikter). Övanstående gäller också indirekta följskador som förlorade intäkter. Gentemot företaget är ansvaret begränsat till skador som innefattas i garantin och som har kunnat förutses vid avtalets ingående och som storekmsmässigt kan anses räknas till avtalstypiska genomsnittsskador. Undantag utgörs av skada på liv, kropp och hälsa eller skador förorsakade med uppsåt eller av grov vårdslöshet av Triple A Import GmbH och/eller dess detaljister. Övanstående gäller också indirekta följskador som förlorade intäkter. Vi tar inte ansvar för skador på grund av:

- att bruksanvisningen inte har följts
- att produkten har använts på ett därför ej avsett sätt
- egenmäktigt ombyggnad
- tekniska förändringar
- att ej tillåtna reservdelar har använts
- att ej tillåtna tillbehör har använts

Krav på ansvar enligt produktansvarslagen påverkas inte.

DK Brugshenvisninger

Dette er et sexlegetøj til voksne. Det er hverken et medicinsk produkt eller et produkt med medicinsk eller anden helbredende virkning. Formålshæftet anvendelse omfatter bl.a. også overholdelsen af quick-start-guiden samt de her anførte advarselshenvisninger.

Sexlegetøjet er genopladeligt. Det er let at betjene og kræver ingen ledning. Inden det anvendes første gang, skal det lades helt op. Hertil anvendes det medfølgende USB-ladekabel. Den første opladning kann være op til otte timer. Sørg for at begge magnetiske kontakter på kablet er i kontakt med metallkontaktsiderne på sexlegetøjet. Hvis ladekablet ikke hæfter af sig selv, skal du slutte det til strømmen og vente et øjeblik. Magnetvingerne aktiveres hverved igen, og kontakterne forbindes automatisk.

Advarsel

Risiko for personskade gennem brand/antændelse!

Sluk ikke brændende produkter med vand. Smid ikke produktet i ild.

Risiko for personskade gennem defekte batterier!

Ukorrekt behandling kan få batterierne til at reagere ukontrolleret eksotermt. I så fald skal hele produktet bortskaffes på miljøvenlig og korrekt vis.

Produktet udgør en sikkerhedsrisiko for børn!

Skik holdes uden for børns rækkevidde.

Risiko for personskade gennem elektriske stød

Væske i apparatet kan medføre skader i ladekredsløbet og være til fare for din sundhed. Når du rengør sexlegetøjet, skal det derfor frakobles strømmen.

Skadesrisiko gennem magnetfelt

Magnetfelter kan påvirke mekaniske og elektroniske komponenter såsom pace-makere. Anvend ikke produktet direkte over en pace-maker. Kontakt din behandlende læge for yderligere information. Hold kort med magnetstriber (f.eks. kredittkort) væk fra produktet, da magneterne i produktet kan beskadige kortets magnetstriber.

Skadesrisiko gennem skiftende omgivelsestemperaturer!

Skiftende temperaturer i omgivelserne (f.eks. efter transport) kan føre til kondensdannelse. I dette tilfælde må sexlegetøjet først tages i brug, når det har tilpasset sig den nye omgivelsestemperatur.

Sikker brug ved en omgivelsestemperatur op til 50°C.

Skadesrisiko gennem for lang ladetid!

Ladekablet skal kobles fra strømmen efter hver ladeproces.

Sikker opladning ved en omgivelsestemperatur op til 45°C.



Bemærkninger vedr. den tyske lov om elektronikaffald og WEEE-direktivet i Europa

Dette el-produkt blev bragt i handlen første gang efter den 13. august 2005. De elektriske apparater og elektroniske dele, som er omfattet af leveringen, må i henhold til det europæiske WEEE-direktiv og den tyske lov om elektrisk og elektronisk udstyr (ElektroG)/gældende nationale forskrifter ikke bortkastes sammen med almindeligt husholdningsaffald. De skal efter endt produktlevetid bortkastes via de kommunale genbrugsstationer.

Bemærkninger til batterier/akkumulatorer/batteriløven

I forbindelse med salg af batterier og akkumulatorer er vi som forhandler i henhold til den tyske batterilov forpligtet til at informere dig som forbruger om følgende: Du er i henhold til loven forpligtet til at tilbagelevere batterier og akkumulatorer. Du kan sende dem til os efter endt brug, aflevere dem på en kommunal genbrugsplads eller returnere dem til en lokal forhandler. Produkterne er mærket som følger:



Disse tegn betyder, at forbrugeren ikke må bortkaste batterier og akkumulatorer sammen med almindeligt husholdningsaffald, og at batterier, som indeholder skadelige stoffer, er forsynet med et af disse mærker bestående af en overkrydset skraldespand og det kemiske symbol for det tungmetal, som er udslagsgivende for, hvilken kategori det skadelige tungmetal skal indgøres i. De ovenfor anførte symboler betyder:

Pb = batteriet indeholder bly
Cd = batteriet indeholder kadmium
Hg = batteriet indeholder kviksølv

Bemærkning til lithiumbatterier/akkumulatorer

Lithiumbatterier eller -akkumulatorer kan kendes på det kemiske tegn "Li". Disse faldt også ind under den tyske batterilov. Ud over de ovenfor anførte informationer gør vi opmærksom på følgende: Sørg ved tilbagelevering af lithiumbatterier eller -akkumulatorer eller aflevering i opsamlingsbeholdere til gamle batterier i handlen og på offentlige indsamlingssteder venligst for at batterierne eller akkumulatorerne er helt afladet. Vi beder endvidere om, at kontaktladere mærket "+-" og "-" på batterierne eller akkumulatorerne isoleres med klisterbånd for at undgå risiko for brand.

CE Triple A Import GmbH, Am Lenkwerk 3, 33609 Bielefeld, Tyskland erklærer hermed, at alle vores elektroniske produkter overholder retningslinjerne i EU-direktiverne 2014/30/EU og 2011/65/EU.

Ansvarsbegrænsning

Triple A Import GmbH og/eller dennes detailhandler er ansvarlige for skader, der er opstået på baggrund af forsæligt eller groft vagsom adfærd fra Triple A Import GmbH, en repræsentant eller assisterende parts side, dette i henhold til gældende juridiske bestemmelser. Med undtagelse af skader på liv, krop og sundhed samt manglende overholdelse af væsentlige kontraktpligter (kardinalpligter), er Triple A Import GmbH og/eller dennes detailhandler kun ansvarlig for skader, der kun tilbageføres til forsæligt eller groft vagsom adfærd. Dette gælder også indirekte følgeskader, herunder særligt tabte indtægter. Herudover er erstatningsansvaret over for brugerne begrænset til kun at gælde den type skader, der med rimelighed kan forventes i forbindelse med indgåelse af denne kontrakt,

ligesom erstatningsansvaret desuden er begrænset til ikke at overstige gennemsnitsværdien af de kontrakttypiske skader. Undtaget herfor er skader opstået på baggrund af forsæligt eller groft uansvarlig adfærd eller skader opstået på baggrund af skader på liv, krop og sundhed samt manglende overholdelse af væsentlige kontraktpligter (kardinalpligter). Dette gælder også indirekte følgeskader, herunder særligt tabte indtægter. Erstatningsansvaret over for virksomheder er begrænset til den type skader, der med rimelighed kan forventes i forbindelse med indgåelse af denne kontrakt, ligesom erstatningsansvaret desuden er begrænset til ikke at overstige gennemsnitsværdien af de kontrakttypiske skader. Undtaget herfor er skader på liv, krop og sundhed samt forsæligt eller groft ansvarlig adfærd fra Triple A Import GmbH og/eller dennes detailhandleres side. Dette gælder også indirekte følgeskader, særligt tabte indtægter. Vi påtager os intet ansvar for skader opstået på baggrund af:

- manglende overholdelse af vejledningen
- formålstridig anvendelse
- selvstændige produktændringer
- tekniske produktændringer
- anvendelse af ikke-godkendte reservedele
- anvendelse af ikke-godkendt tilbehør

Erstatningskrav, der hører under produktansvarsloven, berøres ikke af dette.

NO Bruksinstruksjoner

Leketøyet er et sexlegetøj for voksne, ikke et medicinsk utstyr og ikke et produkt med medicinsk eller annen helbredende virkning. Forskriftsmessig bruk inkluderer også overholdelse av hurtigstartveiledningen og advarelsene som er oppført her.

Leketøyet er oppladbart, og det er enkelt å bruke det, uten ledning. For første gangs bruk må det lades helt opp. Til dette bruker du USB-ladekabelen som følger med. Den første oppladningsprosessen kan ta opp til ette timer. Kabelen må dockes med begge magnetiske kontakter på leketøyetets metallkontakt punkter som er beregnet på dette. Hvis ladekabelen ikke skulle feste seg av seg selv, kobler du den til strømkretsen og venter et øyeblikk. Den magnetiske effekten blir dermed aktivert, og kontaktene kobles automatisk til.

Advarsler

Risiko for skade gjennom brann/antennelse!

Ikke slukk produktet med vann. Unngå kontakt med ild.

Risiko for skade fra defekte batterier!

Feil håndtering av batterier vil kunne forårsake ukontrollerte eksoterme reaksjoner. Avhend hele produktet i et sikkert tilfelle umiddelbart.

Farlig for barn!

Oppbevares utilgjengelig for barn.

Risiko for skade gjennom elektrisk støt!

Væske kan forårsake skade på ladingsskretsen, og kan være helseskadelig. Koble leketøyet fra ladekabelen/strømkretsen under rengjøring.

Risiko for skade på grunn av magnetiske felt!

Magnetfelt vil kunne påvirke mekaniske og elektroniske komponenter, slik som pacemakere. Bruk ikke produktet direkte over en pacemaker. Kontakt din behandlende lege for ytterligere informasjon. Plasser ikke kort med magnetstriber (f.eks. kredittkort) i nærheten av produktet, da de vil kunne bli skadet av magneten på produktet.

Risiko for skade ved vekslende omgivelsestemperaturer!

Vekslende omgivelsestemperaturer (f.eks. etter transport) vil kunne føre til kondensdannelse. I dette tilfelle må leken bare tas i bruk når den har tilpasset seg den nye omgivelsestemperaturen.

Sikker bruk i en omgivelsestemperatur på inntil 50°C.

Risiko for skade ved for lang opplading!

Koble ladekabelen fra strømkretsen etter hver lading.

Sikker lading i en omgivelsestemperatur på inntil 45°C.



Retningslinjer for tysk elektronisk utstyr og elektronisk avfall i Europa.

Dette elektroapparatet ble markedsført for første gang den 13. august 2005. I henhold til det europeiske WEEE-direktiv og den tyske lov om elektronisk utstyr (ElektroG) skal elektroapparatene og de elektroniske delene i denne leveransen ikke kastes sammen med husholdningsavfall. Når produktlevetiden er over, skal de leveres til kommunale oppsamlingssteder.

Anvisninger angående batterier/akkumulatorer

I forbindelse med drift af batterier og akkumulatorer er vi i henhold til europæiske forskrifter forpligtet til at informere dig som forbruger om følgende: Du er lovmæssig forpligtet til at levere batterier og akkumulatorer tilbage. Efter brug kan du sende dem tilbage til os, levere dem til et kommunalt opsamlingssted eller levere dem tilbage til den lokale forretning. Produktene er mærket som følger:



Disse symbolene betyr at du som forbruger ikke skal skrote batterier og akkumulatorer sammen med husholdningsaffald, og at skadestoffholdige batterier og akkumulatorer er udstyrt med et af disse symbolene, en avtalsdunk som er krydset over samt det kjemiske symbolet for det skadestoffholdige, utslagsgivende tungmetaller. De nevnte symbolene betyr i detalj dette:

Pb = Batteriet inneholder bly
Cd = Batteriet inneholder kadmium
Hg = Batteriet inneholder kvikksølv

Informasjon om lithiumbatterier/akkumulatorer

Lithiumbatterier/akkumulatorer kjenner du igjen på det kjemiske symbolet «Li». Disse faller også under batteriforskriften. I tillegg til informasjonen som er presentert ovenfor peker vi på følgende: Sørg for at batteriene eller akkumulatorene er helt utladet når du sender dem inn, eller leverer dem til forretningen eller et offentlig opsamlingssted. I tillegg ber vi deg om å tape kontaktpunktene på batteriene eller akkumulatorene merket med «+» og «-» for å unngå fare for brann.



Triple A Import GmbH, Am Lenkwerk 3, 33609 Bielefeld, Tyskland erklærer herved at dette produktet overholder de relevante bestemmelsene i gjeldende europeiske direktiver 2014/30/EU og 2011/65/EU.

Ansvarsbegrensning

Triple A Import GmbH og / eller dets forhandlere er ansvarlige for skader forårsaket av forsettlig eller grov uaktson oppførsel av Triple A Import GmbH eller en representant, i samsvar med lovbestemte bestemmelser. Med unntak av tap av liv, fysiske skade og helseskader og brudd på viktige kontraktsforpliktelser (kardinalplikter) er Triple A Import GmbH og / eller deres forhandlere kun ansvarlige for skader hvis det foreligger forsett eller grov uaktsonhet. Dette gjelder også for middelbare følgeskader, i særdeleshet tapst forteneste. For øvrig er ansvaret for forbrukerne, grunnet garanti, med unntak av forsettlig eller grov uaktson adferd eller ved skader som tap av liv, fysiske skader, helseskader og brudd på viktige kontraktsforpliktelser (kardinalforpliktelser) begrenset til de typiske forutsigbare skader ved kontrakts inngåelse og for øvrig mengden av gjennomsnittlige skader som er typiske for kontrakten. Dette gjelder også for middelbare følgeskader, i særdeleshet tapst forteneste. Med hensyn til entreprenører er ansvaret i kontrakten begrenset til, med unntak av ved skader som tap av liv, fysiske skader og helseskader eller forsettlig eller grovt uaktson oppførsel av Triple A Import GmbH og / eller dets forhandlere, typisk forutsigbare skade og ellers begrenset i mengden av de gjennomsnittlige skader som er typiske for kontrakten. Dette gjelder også for middelbare skader, i særdeleshet tapst forteneste. Ingen erstatningskrav blir akseptert for skader grunnet:

- Ignorering av instruksjonene
- Feil bruk
- uautoriserte modifikasjoner
- tekniske forandringer
- Bruk av uautoriserte reservedeler
- Bruk av uautoriserte tilbehør

Krav om ansvar i henhold til lov om produktansvar forblir upåvirket.

FI **Kjøttå koskevia ohejta**

Tåmå våline om aikuinen erotikkalelu, ei lääketieteellinen tuote eikä tuote, jolla on lääketieteellinen tai muu parantava vaikutus. Tarkoituksenaan käyttöön kuuluvat myös Quick-Start -oppaan huomiointien sekä tässä ilmoitetut varoitukset.

Seksilelu on uudelleen ladattava ja sitä voi käyttää helposti ja langattomasti. Ennen ensimmäistä käyttöä laite on ladattava kokonaan. Tähän käytetään mukana toimitettavaa USB-latauskaapelia. Ensimmäinen lataus saattaa kestää jopa kahdeksan tuntia. Kaapeli on kiinnitettävä molemmilla magneettipinnoilla niille varoituihin leluun metallisiin kosketuspisteisiin. Jos latauskaapeli ei pysy paikallaan itsestään, yhdistä se virtapiiriin ja odota hetki. Näin magneettin vaikutus aktivoituu uudelleen ja kosketuspinnat yhdistyvät automaattisesti.

Varoituksia

Tulipalon/syttymisen aiheuttava loukkaantumisvaara! Mikäli laite syttyy palamaan, älä käytä sammuttamiseen vettä. Älä heitä tuotetta tuleen.

Voittoenetus akut voivat aiheuttaa loukkaantumisen!

Akut saattavat aiheuttaa hallitsemattoman eksotermisen reaktion, mikäli niitä käsitellään epäasianmukaisesti. Jos tällainen vaara ilmenee, hävitä koko tuote välittömästi asianmukaisella tavalla.

Loukkaantumisvaara laitteen joutuessa lasten käsiin!

Säilytä seksilelu poissa lasten ulottuvilta.

Sähköisku voi aiheuttaa loukkaantumisen!

Nesteet voivat aiheuttaa latausyksikön voittoutumisen ja vaarantaa terveyttäsi. Irrota seksilelu latauskaapeli/verkkoviirista puhdistuksen ajaksi.

Vaurioitumisvaara magneettikentän johdosta!

Magneettikentät saattavat vaikuttaa mekaanisiin ja sähköisiin komponentteihin, kuten sydämentahdistimeen. Älä käytä tuotetta suoraan sydämentahdistimen päällä. Ota yhteyttä lääkäriisi, jos sinulla on tähän liittyen lisää kysyttävää. Älä tuo magneettikortteja (esim. luottokortit) tuotteen lähelle, sillä tuotteen sisältämät magneetit saattavat vahingoittaa kortteja.

Vaurioitumisvaara vaihtuvien ympäristölämpötilojen vuoksi!

Vaihtelevat ympäristölämpötilat (esim. kuljetuksen jälkeen) saattavat aiheuttaa kondensaationesteen muodostumista. Ota seksilelu vasta sitten käyttöön, kun se on sopeutunut uuden ympäristön lämpötilaan.

Turvallinen käyttö 50 °C lämpötilaan asti.

Vaurioitumisvaara liian pitkän lataamisen johdosta!

Irrota latauskaapeli verkkovirrasta jokaisen lataamiskerran jälkeen.

Turvallinen lataus 45 °C lämpötilaan asti.



Huomioita Saksan sähkölaitelekin ja WEEE-direktiivin liittyviä RAE

Tämä sähkölaite on oletettu ensimmäisen kerran käyttöön 13. joulukuuta 2005 jälkeen. Toimituksen mukana toimitettuja sähkölaitteita ja elektroniikkalaitteiden osia ei saa eurooppalaisen WEEE-direktiivin sekä saksalaisen sähkö- ja elektroniikkalaitelainsäädännön (ElektronG)/kansallisten ohjeiden mukaan hävittää talousjätteen mukana. Käyttöäin päätyttyä laitteet on vietävä hävittäväksi kunnallisiin keräyspisteisiin.

Paristoihin/akkuihin liittyviä ohjeita

Paristojen ja akkujen myyjällä meillä on paristodirektiivin mukaan velvollisuus informoida sinua seuraavasti kohdisti: käyttäjällä on lain mukaan velvollisuus palauttaa paristot ja akut. Voit lähettää ne käytön jälkeen meidän takaisin, valitse kunnalliseen keräyspisteeseen tai palauttaa ne maksutta paikalliseen myymälään. Tuotteet on merkitty seuraavasti:



Nämä merkit tarkoittavat, että kuluttaja ei saa hävittää paristoja ja akkuja kotitalousjätteen mukana ja että saastuttavia aineita sisältävät paristot on merkitty yli vedetyllä jäteastialla ja myrkylliseksi luokitellun raskasmetallin kemiallisella merkillä. Edellä mainittujen merkien tarkoitukset:

Pb = paristo sisältää lyijyä
Cd = paristo sisältää kadmiumia
Hg = paristo sisältää elohopeaa

Ohjeita litiumparistoihin/akkuihin liittyen

Litiumparistot tai akut on merkitty kemiallisella "Li"-merkinällä. Myös nämä kuuluvat paristodirektiivin alaisuuteen. Edellä esitetyjen tietojen lisäksi haluamme huomauttaa seuraavaa: ota huomioon, että litiumparistojen tai -akkujen on oltava täysin tyhjiä, kun lähetät ne takaisin tai palautat ne vanhojen paristojen keräyspisteisiin myymälöissä tai julkisissa jättehuollossa. Lisäksi pyydämme, että peität paristojen ja akkujen „+“ ja „-“ kosketuspinnat teipillä mahdollisen palovaran välttämiseksi.



Triple A Import GmbH, Am Lenkwerk 3, 33609 Bielefeld, Saksa, vakuuttaa, että kaikki elektroniset tuotteet noudattavat asianmukaisia eurooppalaisten direktiivien 2014/30/EU ja 2011/65/EU mukaisia määräyksiä.

Vastuuvapauslauseke

Triple A Import GmbH ja /tai sen vähittäismyijät ovat lakisääntösten säännösten mukaan vastustas vahingosta, jotka aiheutuvat Triple A Import GmbH:n, harjoitajata tai edustajata tahallisen tai törkeän huolimattomuuden seurauksena. Elämää, kehoa ja tervetvää koskevien loukkautumisten sekä olennaisten sopimusvelvoitteiden rikkomisen lisäksi Triple A Import GmbH ja /tai sen jälleennyijät ovat vastustas voin vahingosta, jotka ovat seurausta hallimattomast tai törkeästä huolimattomuudesta. Tämä koskee myös epäsuoria jälkiseurauksia, kuten erityisesti ansionmenetyksiä. Muutoin kullutajata sovellettavaa vastustas tuotelelle myönnetyn takuun johaosta, on rajoitettu tahallista tai törkeää huolimattomuutta tai elämää, kehoa ja tervetvää koskevien loukkautumisten sekä olennaisten sopimusvelvoitteiden rikkomista lukuun ottamatta, sopimustas tehessä tyypillisiin ennakotavissa oleviin vahinkoihin ja muuten sopimukselele tyypillisiin keskimääräisiin vahinkoihin. Tämä koskee myös epäsuoria jälkiseurauksia, kuten erityisesti ansionmenetyksiä. Yritykseen sovellettavaa vastustas elämää, kehoa ja tervetvään loukkautumista tai Triple A Import GmbH:n ja /tai sen jälleennyijään tahallista tai törkeää huolimattomuutta lukuun ottamatta, on rajoitettu sopimustas tehessä tyypillisiin ennakotavissa oleviin vahinkoihin ja muuten sopimukselele tyypillisiin keskimääräisiin vahinkoihin. Tämä koskee myös epäsuoria seurauksia, kuten erityisesti ansionmenetyksiä. Vastuu ei kata seuraavista seikoista aiheutuvia vahinkoja:

- ohjeen huomiotta jättäminen
- epätarkoituksenmukainen käyttö
- omavaltaisesti muutostyöt
- tekniset muutokset
- ei-hyväksytyjen varaosien käyttö
- ei-hyväksytyjen lisätarvikkeiden käyttö

Tuotevastuulain mukaiset vastuuvaihtoiteet säilyvät ennallaan.

ET Märkused kasutamise kohta

See on täiskasvanutele mõeldud seismänguasi. See pole meditsiiniseade ja sellel pole meditsiinilisi ega muid tervendavaid omadusi. Ettenähtud kasutamisi viitamise alla kuulub ka kirjasutusjuhendis ja siin toodud hoiatusjuhistest kinnipidamine.

Mänguasi on taastleotav ning mugavalt juhtmevabalt kasutatav. Mänguasi aku tuleb enne esimest kasutamist täis laadida. Selle jaoks kasutada ainult kaasasolevat USB kaablit. Esimene laadimine võib võtta kuni kaheksa tundi. Kaabel peab mõlema metallist kontaktipinnaga olema mänguasi laadimiskontaktide külge ühendatud. Kui laadimiskaabel ei jaa lelu külge, ühendada see vooluvõrku ja oodata hetk. Laadimiskaabel magnetkontakti taastaktiveerub ning kontaktid ühenduvad automaatselt.

Hoiatusjuhised

Tulekahju/põletamise tõttu tekki vigastuste!

Arge kustutage toodet veega. Arge visake toodet tulle.

Defektstest akust tingitud vigastuste oht!

Vale kasutamine tagajärjel võivad akud kontrollimatult üle kuumeneda. Kasutada komplektset toodet sellisel juhul kohe korralikult.

Lapsed võivad saada vigastusi!

Hoidke mänguasi laste käeulatusest väljas.

Elektrilöögist tingitud vigastuste oht!

Vedelik võib laadimisringluse põhjustada kahjustusi ning ohustada tervist. Ühendage mänguasi puhastamise ajal laadimisjuhtme küljest lahti / vooluvõrgust välja.

Magnetväljast tingitud kahjustused!

Toote magnetväljad võivad mõjuda naistele ja elektroonilist seadmeid, näiteks südamesstimulaatorit mõjutada. Arge kasutage seadet otse südamesstimulaatori kohal. Täpsema info saamiseks pöörduge arsti poole. Arge jätke magnetkaarte (nt krediitkaarte) toote lähedusse, toote magnetid võivad magnetkaarti kahjustada.

Vahelduvatest keskkonnatemperatuuridest tingitud kahjustuste oht!

Temperatuurilõikumised (näiteks transpordit käigus) võivad vee kondenseerumist põhjustada. Mänguasi kasutada üksnes siis, kui see on õhutemperatuuriga kohanev.

Ohutu kasutamine kuni 50 °C keskkonnatemperatuuril.

Liiga pikast laadimisest tingitud kahjustused!

Tõmmake pärast igit laadimist juhe pistikupesast välja.

Ohutu laadimine kuni 45 °C keskkonnatemperatuuril.



Juhised Saksa elektriseaduse ning ELi elektroonikaromude direktiivide kohta

See elektrooniline seade võeti esimest korda kasutusse pärast 13. augustit 2005. Tarnekomplektis olevaid osi ja elektroonikaosaid ei tohi vastavalt ELi direktiivile elektri- ja elektroonikaseadmetest tekkinud jäätmete (elektroonikaromude) kohta ja Saksa elektri- ja elektroonikaseadmetest seadusele (ElektroG) käidelda koos olmejäätmetega. Need tuleb nende kasutuse lõppedes saata läheduses asuvasse üldisesse kogumiskohasse.

Märkused patareide / akude / õigusaktide kohta

Patareide ja akude turustajana oleme edasimüüjana kohustatud vastavalt akuseadusele juhtima teie kui kasutaja tähelepanu sellele, et olele seadusega kohustatud tagastama patareid ja akud. Väite need pärast kasutamist meile tagasi saata, tagastada need üldisesse kogumiskohasse või tasuta kohapealsele kaubandusele. Toodetel on sümboolid, mis tähistavad järgmist:



Need märgised tähendavad, et kasutaja ei tohi neid patareid ja akusid käidelda koos olmejäätmetega ning et kahjulikke aineid sisaldavad patareid on tähistatud selle märgisega, mis koosneb läikriipsutatud prügikasti ja määratlavast keemilistest sümboolist peamiselt kahjuliku raskemetalli kohta. Eelpool nimetatud sümboolid tähendavad järgmist:

PB = patareid sisaldavad pliid

Cd = patareid sisaldavad kaadmiumi

Hg = patareid sisaldavad elavhõbedat

Litiumakude liitumpatareide /-akude kohta

Liitumpatareid või -akud tunneb ära keemilise tähtise „Li“ järgi; ka need jäädvõetud akuseaduse kohaldamisalasse. Lisaks eelpool kirjeldatud teabele juhime tähelepanu alljärgnevale: pidage palun silmas, et liitumpatareid või -akude tagasisaamisel või tagastamisel kaubanduses vanade akude kogumisanduses ja avalik-õiguslikesse jäätmeühendustesse oleks patareid või akud täielikult tühi. Lisaks polume teil + ja - märgisega tähistatud patareid või akude kontaktid isoleerida kleepindiga, et vältida võimalikku tuleohtu.



Triple A Import GmbH, Am Lenkwerk 3, 33609 Bielefeld kinnitab, et kõik elektroonikatooted on kooskõlas rakendatavate Euroopa direktiivide 2014/30/EU ja 2011/65/EU vastavate sätetega.

Vastutuse piiramine

Triple A Import GmbH ja /või selle edasimüüjad vastutavad kahjustuste eest, mis on põhjustatud ettevõtte Triple A Import GmbH, esindaja või asendajate poolt vastavalt seaduse sätetele. Välja arvatud elu, keha ja tervist puudutavad kahjustused ning oluliste lepinguliste kohustuste rikkumised (põhilised kohustused) vastutab ettevõtte Triple A Import GmbH ja /või selle edasimüüjad ainult kahjude eest, mis on tingitud tahtlikust tegevusest või raskest hooletusest. See kehtib ka tuvastatavate tulenevate kahjustuste kohta, eriti kaotatud kasumi kohta. Muus osas on garantiist tulenev vastutus tarbijate suhtes piiratud lepingu sõlmimisel etteannustavate, tüüpiliste kahjudega ning üldiselt lepingule omaste kesksete kahjudega, v.a tahtliku või raske hooletuse korral või kahjude puhul, millest tulenevad elu, keha ja tervist ohustavad tagajärjed, ning oluliste lepinguliste kohustuste rikkumiste puhul (põhilised kohustused). See kehtib ka tuvastatavate tulenevate kahjustuste kohta, eriti kaotatud kasumi kohta. Ettevõtte suhtes on vastutus piiratud lepingu sõlmimisel etteannustavate, tüüpiliste kahjudega ning üldiselt lepingule omaste kesksete kahjudega, v.a kahjude puhul, millest tulenevad elu, keha ja tervist ohustavad tagajärjed või mis tulenevad ettevõtte Triple A Import GmbH ja /või selle edasimüüjate raskest hooletusest. See kehtib ka kasudest kahjude, eriti kaotatud kasumi kohta. Kahjude eest ei võeta vastutust järgmistel põhjustel.

- Juhendi mittejärgimine
- Mittesohustatavale kasutamisele
- Omaõhulises ümberhoides
- Tehnilised muudatused
- Mittelubatavate varuosade kasutamine
- Mittelubatavate lisatarvikute kasutamine

See ei puuduta õigust vastutusele, mis tulenevad tootevastutust puudutavast seadusest.



Lietošans norādījumi

Ierice ir sekso rotāljieta pieaugušajiem, tas nav medicīnās izstrādājums un tas nav izstrādājums ar medicīnisku vai citu dziedošanu iedarbību. Noteikumiem atbilstoši lietošana ir arī šīs instrukcijas, kā arī šeit dotā brīdinājuma norāžu ievērošana.

Seksa rotālieta ir atkārtoti lādējama un šādi tā nodrošina vienkāršu lietošanu bez kabela. Pirms pirmās lietošanas reizes tai jābūt pilnībā uzlādētai. To tu vari izdarīt tikai ar komplektā esošo USB uzlādes kabeli. Pirmā uzlādes reize var ilgt līdz astoņām stundām. Kabelim jābūt nostiprinātam ar abiem magnētiskajiem kontaktiem tiem paredzētajā seksa rotālieta metāla kontaktu vietā. Ja kabelis automātiski nenostiprinās, savieno to ar strāvas filiņu un uzgaidi nedaudz. Magnēta darbība šādi tiek atkārtoti aktivizēta un kontakti savienojas automātiski.

Brīdinājuma norādes

Traumu gūšanas risks, ko rada degšana/uzliesmošana!

Nekādā gadījumā nedzēs izstrādājumu ar ūdeni. Nekādā gadījumā nemet ierīci uguni.

Traumu gūšanas risks, ko rada bojāti akumulatori!

Nepareizas lietošanas dēļ akumulatori var reaģēt nekontrolēti eksotermiski. Šādā gadījumā nekavējoties izslēdz izstrādājumu atbilstoši noteikumiem.

Traumu gūšanas risks bērniem!

Glābā ierīci bērniem nepieejamā vietā.

Traumu gūšanas risks, ko rada strāvas trieciens!

Šķidrums var radīt uzlādes kādes bojājumus un apraudzēt tavu veselību. Tīrīšanas laikā atvieno ierīci no uzlādes kabeļa/strāvas kādes.

Bojājumu risks, ko rada magnētiskie lauki

Magnētiskie lauki var sabojāt mehāniskās un elektroniskās komponentes, piemēram, sirds stimulatorus. Nelieto ierīci tieši virs sirds stimulatora. Lai iegūtu papildu informāciju, sazinies ar savu ārstējošo ārstu. Neglabā ierīces tuvumā kartes ar magnētiskos jostu (piem., kredītkartes), jo tās var sabojāt ierīcē esošo magnētu.

Bojājumu risks, ko rada mainīga apkārtējās vides temperatūra!

Mainīga vides temperatūra (piem., pēc transportēšanas) var radīt kondensāta veidošanos. Šajā gadījumā ierīci sāt lietot tikai tad, kad tā ir pielāgojusies jaunajai apkārtējās vides temperatūrai.

Droša lietošana pie apkārtējās vides temperatūras līdz pat 50°C.

Bojājumu risks, ko rada pārāk ilga uzlāde!

Pēc uzlādes procesa atvieno uzlādes kabeli no strāvas kādes.

Droša uzlāde pie apkārtējās vides temperatūras līdz pat 45°C.

Norādes par Vācijas elektrisko ierīču likumu un WEEE Eiropā

Šī elektriskā ierīce pirmo reizi ir sāka tirdzniecībā pēc 2005. gada 13. augusta. Piegādās komplektā iekļautās elektriskās ierīces saskaņā ar Eiropas WEEE direktīvu un Vācijas elektrisko un elektronisko ierīču likumu (ElektroG)/spēkā esošajiem nacionālajiem noteikumiem aizliegts izmest sadzīves atkritumos. Pēc to lietošanas beigām izlietājiet tās atkritumu savākšanas vietās.

Norādes par baterijām / akumulatoriem / likums "Par baterijām"

Saistībā ar bateriju un akumulatoru tirdzniecību mums kā tirgotājam saskaņā ar likumu "Par baterijām" ir pienākums tev kā lietotājam norādīt uz sekojošo: likumā ir noteikts, ka baterijas un akumulatori jāgādā. Pēc lietošanas tu tos vari mums atņemt, atgriezt pašvaldības savākšanas punktā vai bez maksas atdot vietējā tirdzniecības vietā. Izstrādājumi ir apzīmēti šādi:



Šis simbols nozīmē, ka bateriju un akumulatoru izlietotājiem aizliegts veikt sadzīves atkritumos, un ko kārtīgas vietas saturošu baterijas ir apzīmētas ar vienu no šiem simboliem, kas sastāv no pārsvītrotas atkritumu vērtnes un ķīmiskā simbola, kas apzīmē būtiskāko kaitīgo sākotnējo metālu. Iepriekš dotie simboli nozīmē:

Pb = baterija satur svīnu,
Cd = baterija satur kadmiju,
Hg = baterija satur dzīvsudrabu

Norādes par litiņa baterijām/akumulatīviem

Litiņa baterijas vai akumulatori var atpazīt pēc ķīmiskā apzīmējuma „Li”. Arī uz tām attiecas Likums par baterijām. Papildus iepriekš dotajai informācijai mēs norādām uz sekojošo: Lūdzu, ņem vērā, ka litiņa baterijām vai akumulatoriem nosūtīšanas vai nodrošināšanas laikā lietoto bateriju savākšanas punktus tirdzniecībā vai sabiedriskās izlietotajās vietās, jābūt pilnībā izlādētiem. Papildus mēs lūdzam ar simboliem „+” un „-” apzīmētās bateriju vai akumulatoru kontaktvirsmas izolēt ar

līmteni, lai novērstu jebkuru ugunsgrēku risku.



Triple A Import GmbH, Am Lenkwerk 3, 33609 Bielefeld paziņo, ka visi elektroniskie izstrādājumi atbilst spēkā esošajiem Eiropas direktīvu 2014/30/ES un 2011/65/ES noteikumiem.

Atbildības ierobežojums

Uzņēmums "Triple A Import GmbH" un/vai tā mazumtirdzniecības uzņēmumi saskaņā ar likumdošanu atbild par bojājumiem, kas ir radušies uzņēmuma "Triple A Import GmbH", tā pārstāvja vai pilnvarnieka fīsas vai rupjas nolaidības dēļ. Izņemot dzīvības, kermēna un veselības apraudzējuma gadījumā, un pārskatīto būtiskus liguma noteikumus (svarīgu liguma punktus), uzņēmums "Triple A Import GmbH" un/vai tā mazumtirdzniecības uzņēmumi atbild tikai par bojājumiem, kas ir radušies fīsas vai rupjas nolaidības dēļ. Tas attiecas arī uz tiem šieģiem secīgajiem bojājumiem, piemēram, ierīci nesamojamo pelņu. Pārējos gadījumos atbildība pret patērētājiem pārņemtas garantijas dēļ ir ierobežota līdz liguma slēgšanas brīdī tipiski paredzamiem bojājumiem un atbilstoši liguma noteiktajam vidējam bojājumu apmēram, izņemot fīsas vai rupjas nolaidības dēļ vai dzīvības, kermēna un veselības apraudzējuma gadījumā, un pārskatīto būtiskus liguma noteikumus (svarīgu liguma punktus). Tas attiecas arī uz tiem šieģiem secīgajiem bojājumiem, piemēram, ierīci nesamojamo pelņu. Pret uzņēmējiem atbildība ir ierobežota līdz liguma slēgšanas brīdī tipiski paredzamiem bojājumiem un atbilstoši liguma noteiktajam vidējam bojājumu apmēram, izņemot dzīvības, kermēna un veselības apraudzējuma gadījumā, vai uzņēmuma "Triple A Import GmbH" un/vai tā mazumtirdzniecības uzņēmumu fīsas vai rupjas nolaidības dēļ. Tas attiecas arī uz tiem šieģiem bojājumiem, piemēram, ierīci nesamojamo pelņu. Atbildība par bojājumiem nav spēkā šādos gadījumos:

- instrukcijas neievērošana;
- lietošana neatbilstoši noteikumiem;
- pašrocīgi veiktas pār būves;
- tehniskās izmaiņas;
- neatlātu rezerves daļu lietošana;
- neatlātu piederumu lietošana.

Atbildības prasības saistībā ar izstrādājumu atbildības likumu paliek spēkā.



Nurodymai dėl naudojimo

Tai sekso žaislas, skirtos suaugusiems, jis nėra medicininis produktas ir neturi medicininio ar kitokio gydymojo poveikia. Nau-dojimui pagal paskirtį priskiriamas ir greitis prodzijos gide pateiktų nurodymų laikymasis bei čia pateikiami įspėjimai.

Žaisliukus įkraunamas ir jį galima nesudėtingai naudoti be laido. Prieš pirmą kartą naudojant jį reikia visiškai įkrauti. Tam naudokite pridėtą USB įkrovimo laidą. Pirmasis įkrovimas gali trukti iki aštuonių valandų. Laidą abiem magnetiniais kontaktais prijunkite prie tam skirtų metalinių žaisliuko kontaktinių viety. Jei įkrovimo laidas nesilaiko, jį įjunkite į tinklų ir truputį luktelėkite. Taip vėl įjungiamas magnetinis poveikis ir kontaktai prisijungia automatiškai.

Įspėjimai Susizalojimo pavojus dėl gaisro / užsiliepsnojimo!

Gaminio negesinkite vandeniū. Nemeskite gaminio į ugnį.

Sužalojimo pavojus dėl sugedusio akumulatoriaus!

Naudojant ne pagal paskirtį, akumulatoriai gali reaguoti nekontro-luojamai egzoterminiu būdu. Tokiu atveju visą gaminį nedelsdami tinkamai utilizuokite.

Vaikų sužeidimo pavojus!

Žaisliuką saugokite vaikams neprieinamoje vietoje.

Sužeidimo pavojus dėl elektros smūgio!

Skystis gali sugadinti įkrovimo sistemą ir tai gali sužaloti jūsų sveikatą. Kai valote, žaisliuką atjunkite nuo įkrovimo laido / iš tinklo.

Sugadinimo pavojus dėl magnetinių laukų!

Magnetiniai laukai gali paveikti mechaninius ir elektrinius komponentus, pvz., širdies stimulatorius. Gaminio nenaudokite tiesiai virš širdies stimulatoriaus. Jei norite gauti daugiau informacijos, kreipkitės į jus gydantį gydytoją. Arti produkto netaikykite kortelę, turinčią magnetinę juostelę (pvz., kreditinio kortelę), nes produkto viduje esantys magnetai gali į jas sugadinti.

Sugadinimo pavojus dėl kintančios aplinkos temperatūros!

Dėl kintančios aplinkos temperatūros (pvz., po kelionės) gali susidaryti kondensato vanduo. Tokiu atveju žaisliuką naudokite tik tuomet, kai jis pritaikys prie naujos aplinkos temperatūros.

Saugus naudojimas iki 50°C aplinkos temperatūros.

Sugadinimo pavojus dėl per ilgai trunkančio įkrovimo!
Kiekvieną kartą įkrovę, ištraukite iš tinklo įkrovimo laidą.

Saugus įkrovimas iki 45 °C aplinkos temperatūros.



Nurodymai dėl Vokietijos „Elektros prietaisų išstatymas“ ir „Direktyvos dėl elektros ir elektroninės įrangos atliekų“ Europoje

Sis elektros prietaisas pirmą kartą į rinką buvo įvestas 2005 rugpjūčio 13 d. Komplekte esantys elektros prietaisai ir elektroninės dalys, remiantis ES „Direktyva dėl elektros ir elektroninės įrangos atliekų“ bei Vokietijos „Elektros ir elektroninių prietaisų (ElektroG) įstatymu“, negali būti išmetamos kartu su buitiniams atliekomis. Gaminį baigus naudoti, jį reikia pašalinti savivaldybės atliekų priėmimo punkte, arba nemokamai atiduoti vietinei parodojuotei. Gaminiai pažymėti, kaip aprašyta toliau:

Nurodymai dėl baterijų / akumuliatorių / Įstatymas dėl baterijų

Dėl prekybos baterijomis ir akumuliatoriais, mes, kaip pardavėjas, pagal „Įstatymą dėl baterijų“ esame įpareigoti nurodyti jums, kaip vartotojui, kad: įstatymas jų įpareigoja grąžinti baterijas ir akumuliatorius. Panaudotus gaminius galite atsiųsti mums, atiduoti ji savivaldybės atliekų priėmimo punktą arba nemokamai atiduoti vietinei parodojuotei. Gaminiai pažymėti, kaip aprašyta toliau:



Šie ženklai reiškia, kad vartotojas negali baterijų ir akumuliatorių išmesti į buitines atliekas ir kad nuodingų medžiagų turinčios baterijos yra pažymėtos vienu iš šių ženklų, kuriame yra perbrauktas konteineris ir sunkiojo metalo, vėrinamo kaip turinčio lemiamą kiekį nuodingųjų medžiagų, cheminis simbolis. Anksčiau paminėti simboliai reiškia:

Pb = akumuliatoriuje yra švinas,
Cd = akumuliatoriuje yra kadmio,
Hg = akumuliatoriuje yra gyvsidabris

Nurodymas dėl ličio baterijų / akumuliatorių:

ličio baterijas arba akumuliatorius atpažinsite pagal cheminį ženklą „Li“. Taip pat ir jiems galioja „Baterijų įstatymo“ nuostatos. Papildomai, be jau pateiktos informacijos, prašome atkreipti dėmesį į tai, kad: įsitinkinkite, kad grąžinamos ar į panaudotų baterijų surinkimo indus prekybos vietoje ir visuomeninės atliekų tvarkymo institucijose metamos ličio baterijos ar akumuliatoriai yra visiškai išsikrovę. Be to, prašome, kad ženklų „+“ ir „-“ pažymėtus baterijų ar akumuliatorių kontaktinius paviršius izoliuotumėte lipnia juosta, kad nekiltų gaisras.



„Triple A Import“ GmbH, Am Lenkwerk 3, 33609 Bielefeld deklaruoja, kad visi elektronikos gaminiai visiškai atitinka taikomas Europos direktyvų 2014/30/ES ir 2011/65/ES nuostatas.

Atsakomybės ribojimas

„Triple A Import GmbH“ ir (arba) jūsų mažmenininkas atsako už nuostolius, atsiradusius dėl tyčinio arba labai aplančiodaus „Triple A Import GmbH“, atstovo arba užsakykų vykdančiojo elgesio, pagal teisinius nurodymus. Išskyrus už gyvybei, kūnui ir sveikatai sukeltą pavojų ir pažeidus esmines sutarties prievolės (pagrindines prievolės), „Triple A Import GmbH“ ir (arba) jos mažmenininkas atsako tik už tuos nuostolius, kurie atsirado dėl tyčinio arba labai aplančiodaus elgesio. Tai taikoma ir tiesioginiams pakartotiniams nuostoliams ir ypač negautam pelnui. Be to, atsakomybė vartotojų atžvilgiu, remiantis prisimta gamtija, išskyrus atvejus, dėl tyčinio arba labai aplančiodaus elgesio arba, kai nuostoliai patiriamai sukeltus pavojų gyvybei, kūnui ir sveikatai ir pažeidus esmines sutarties prievolės (pagrindines prievolės), apribojama iki sudarant sutartį tipinių būdų numatytų nuostolių ir be to, apriboti iki sutarties tipinių vidutinių nuostolių dydžio. Tai taikoma ir tiesioginiams pakartotiniams nuostoliams ir ypač negautam pelnui. Atsakomybė komerciniui subjektui atžvilgiu, išskyrus atvejus dėl tyčinio arba labai aplančiodaus, „Triple A Import GmbH“ ir (arba) jos mažmenininkų elgesio, apribota iki sudarant sutartį tipinių būdų numatytų nuostolių ir be to, apribota iki sutarties tipinių vidutinių nuostolių dydžio. Tai taikoma ir tiesioginiams nuostoliams, ypač negautam pelnui.

Neatsakome už padarytus nuostolius, jei

- buvo nepaisama instrukcijos,
- naudojama ne pagal paskirtį,
- savavališkai modifikuota,
- buvo atlikti techniniai pakeitimai,
- buvo naudojamos neleistinos atsparinės dalys,
- buvo naudojami neleistini priedai.

EL Ypodeixeis σχετικα με τη χρηση

To Toy eina ena sezeualiko paichniđo ya enliheke kai oxi iatriko ptoion ē ena ptoion me iatriki ē alioo eidous therapevtika drasa. Stin endeiemeini hrasi perilambaneta kai h trhsra twn odhgiwn ton odhgiw pghgoros ekkinhshs (Quick-Start-Guide) kathws kai oi ypodeixeis ptoiedo- polihshs pou paratibentai edw.

To paichniđo eina epanaforthzōmeno kai o chrisimos tou ginetai apla kai asurhmeta. Prin afto tin prvth hrasi ptrepei na forstai plhrws. Gia ton skoto afto mporai na chrasiomothisei mono ton perichomeno sti suskevasia kalwdio forshshs USB. H prvth diadikasia forshshs mporai na diarkesi mchri kai oxtw ōres. To kalwdio ptrepei na sundhebi me tis dŷo manhthikes epafhs stis σχετικhs problēptomēnes metalhikes thēsis epafhs tou paichniđo. Ean to idio to kalwdio den kol-lai sŷndase to me to kŷklwma reŷmatos kai perimeie ligo. H manhthiki ēpdrasia energhothēitai ptali ētai kai oi epafhs sundēontai autōmata

Ypodeixeis ptoiedoipohshs

Kίνδυνος τραυματισμού από πυρκαγιά/ανάφλεξη!
Mhn chrasiomothisei nerw ya na sbrhsiei to ptoion. Mhn pteatēis to ptoion sti fwatā.

Kίνδυνος τραυματισμού από ελαττωματικές μπαταρίες!

Mēs akatallhlou chrisimw endegetai oi susawreutēs na antiδrasōun ezwthermika me anezē legkto trōpo. Se autē tin periptwpsa atopērie amōsun odhklwra to ptoion sŷmfwna me ton problēptomēnos trōpo.

Kίνδυνος τραυματισμού παιδιών!

Φŷλαξε to Toy μακριά από παιδia.

Kίνδυνος τραυματισμού από ηλεκτροπληξία!

To ugro mporai na prokalēsei zhmiēs sto kŷklwma forshshs kai na thēsei se kίνdwno tin ygeia sou. Apsōndouse to Toy afto to kalwdio forshshs/kŷklwma reŷmatos katā ton καθarisw.

Kίνδυνος ζημιάς από μαγνητικά πεδία!

Τa manhthika pedia mporai na ephrhēzōun mhchanika kai hlektronika stoicheia ōtwis ētai oi bhmatođotes. Mh chrasiomothiseis to ptoion apeuthēias pānw afto to bhmatođoti. Gia perisōteres plhrōforwes eptikoinwhshse me ton therāpōnta iatrō. Mhn fērneis κονtā sto ptoion kārtes me manhthikes lwridēs (pt.χ. πιστωτικēs kārtes) dipti mporai na proklēhēti zhmiā se aftēs afto ton manhthēti pou diathēti to ptoion.

Kίνδυνος ζημιάς από εναλλασσόμενες θερμοκρασίες περιβάλλοντος!

Oi enallassōmenes thermokrasies periballontos (pt.χ. metā ti metafōra) mporoun na odhghōsun se dhmiourgia symptuknwmōnos nerou. Se autē tin periptwpsa thēse to Toy se leitourgia mono aftōtu prosarmonstēi sti yēa thermokrasia periballontos chwōru.

Bezpečné pouzŷvanŷ pŷi okolnŷ teplotē ađ do 50 °C.

Kίνδυνος ζημιάς από μεγάλη διάρκεια φόρτισης!

Metā afto kāthē diadikasia forshshs apsōndouse ti suskeva afto tin parochē reŷmatos.

Bezpečné nabŷjeni pŷi okolnŷ teplotē ađ do 45 °C.



Ypodeixeis σχετικα με τον γερμανικο νόμο περι ηλεκτρικων συσκευων και την Οδηγια WEEE στην Ευρωπη

H parousia hlektrika suskeva tēthke ya prvth fora se kuklōforia metā tin 13. Αυγουστω 2005. Sŷmfwna me tin Ευρωπαικη Οδηγια WEEE kai ton γερμανικο νόμο περι ηλεκτρικων kai hlektronikwn suskewōn (ElektroG)/τους ekāstote ischōntes kanonismōs den eptiprepetai h atopērihsh sta oikaka atopērimmata twn hlekτρικων suskewōn kai twn hlekτρικων ezarthmatōn twn perichōntōn stin paradothē ena skeuasia. Sto telos ths diarkias zhēs tous θα ptrepei na paradihōntai ppos anakŷklwsh

στα σημεία συγκέντρωσης των αρχών της τοπικής αυτοδιοίκησης.

Υποδείξεις σχετικά με τις μπαταρίες/τις επαναφορτιζόμενες μπαταρίες

Στο πλαίσιο της διάθεσης μπαταριών και επαναφορτιζόμενων μπαταριών, ως υπεύθυνοι εμπορίας έχουμε, σύμφωνα με τον νόμο περί μπαταριών, την υποχρέωση να σε ενημερώσουμε ως καταναλωτή σχετικά με τα ακόλουθα: Είναι υποχρεωμένος από τον νόμο να επιστρέφεις τις μπαταρίες και τις επαναφορτιζόμενες μπαταρίες. Μετά τη χρήση μπορείς να τις στείλεις σε εμάς, να τις παραδώσεις σε σημείο συγκέντρωσης ή χωρίς επιβάρυνση, στο κατάστημα λιανικής διάθεσης. Τα προϊόντα φέρουν την ακόλουθη σήμανση:



Οι συγκεκριμένες ενδείξεις σημαίνουν πως δεν επιτρέπεται η διάθεση των μπαταριών και των επαναφορτιζόμενων μπαταριών στα οικιακά απορρίμματα και πως οι μπαταρίες που περιέχουν επιβλαβείς ουσίες φέρουν ως σήμανση την ένδειξη διαγραμμένης κάδου απορριμμάτων με το αντίστοιχο σύμβολο του βαρέος μετάλλου της τις καθιστά επιβλαβή. Το καθένα από τα παραπάνω σύμβολα σημαίνει:

Pb = Η μπαταρία περιέχει μόλυβδο

Cd = Η μπαταρία περιέχει κάδμιο

Hg = Η μπαταρία περιέχει υδράργυρο

Σημείωση σχετικά με τις μπαταρίες λιθίου / επαναφορτιζόμενες μπαταρίες

Αναγνωρίζεις τις μπαταρίες λιθίου ή τις επαναφορτιζόμενες μπαταρίες από το χημικό σύμβολο «Li».

Και αυτές υπόκειται στον νόμο περί μπαταριών.

Συμπληρωματικά με τις προαναφερθείσες πληροφορίες εριστούμε την προσοχή σου στα εξής: Κατά την επιστροφή μπαταριών ή επαναφορτιζόμενων μπαταριών ιόντων λιθίου μέσω ταχυδρομείου ή την παράδοση τους σε δοχεία συγκέντρωσης παλαιών μπαταριών σε εμπορικά καταστήματα και σε δημόσιους φορείς ανακύκλωσης, φροντίσει οι μπαταρίες να είναι πλήρως αποφορτισμένες. Επίσης σε παρακαλούμε να μονώσεις με κολλητική ταινία τις επαφές των μπαταριών ή των επαναφορτιζόμενων μπαταριών που φέρουν τις ενδείξεις «+» και «-», προκειμένου να αποφευχθεί το ενδεχόμενο πρόκλησης πυρκαγιάς.



H Triple A Import GmbH, Am Lenkwerk 3, 33609 Bielefeld δηλώνει ότι όλα τα ηλεκτρονικά προϊόντα συμφώνη με τις σχετικές διατάξεις των εφαρμοζόμενων Ευρωπαϊκών Οδηγιών 2014/30/ΕΕ και 2011/65/ΕΕ.

Περιορισμός ευθύνης

H Triple A Import GmbH και/ή οι επιμέρους έμποροι λιανικής διάθεσης ευθυνούνται για ζημιές που προκλήθηκαν από δόλο ή σοβαρή αμέλεια της Triple A Import GmbH, ενός εκπροσώπου ή βοηθού εκπλήρωσης της, σύμφωνα με τις διατάξεις της κείμενης νομοθεσίας. Με εξαίρεση την παραβίαση της ζωής, της σωματικής ακεραιότητας και της υγείας καθώς και της παραβίασης ουσιαστικών συμβατικών υποχρεώσεων (κύριων υποχρεώσεων), η Triple A Import GmbH ή/και οι έμποροι λιανικής διάθεσης της ευθυνούνται μόνο για βλάβες που οφείλονται σε δόλο ή σε σοβαρή αμέλεια. Αυτό ισχύει και για τις έμμεσες επακόλουθες ζημιές όπως τα διαφυγόντα κέρδη. Κατά τ' άλλα η ευθύνη έναντι των καταναλωτών, βάσει μίας παρεχόμενης εγγύησης κατασκευαστή, πέραν των περιπτώσεων δόλου και σοβαρής αμέλειας ή της πρόκλησης βλαβών λόγω παραβίασης της ζωής, της σωματικής ακεραιότητας και της υγείας καθώς και της παραβίασης ουσιαστικών συμβατικών υποχρεώσεων (κύριων υποχρεώσεων), περιορίζεται στις κατά τον χρόνο σύναψης της σύμβασης προβλεπόμενες ζημιές και κατά τα άλλα, στο μέσο ύψος των τυπικών για τη σύμβαση ζημιών. Αυτό ισχύει και για τις έμμεσες επακόλουθες ζημιές, όπως τα διαφυγόντα κέρδη. Πέραν της πρόκλησης βλαβών

λόγω παραβίασης της ζωής, της σωματικής ακεραιότητας και της υγείας ή των περιπτώσεων δόλου και σοβαρής αμέλειας εκ μέρους της Triple A Import GmbH και των επιμέρους εμποριών της αντιπροσώπων, η ευθύνη της έναντι επιχειρηματιών, περιορίζεται στις κατά τον χρόνο σύναψης της σύμβασης τυπικά προβλεπόμενες ζημιές και κατά τα άλλα, στο μέσο ύψος των τυπικών για τη σύμβαση ζημιών. Αυτό ισχύει και για τις έμμεσες ζημιές, όπως τα διαφυγόντα κέρδη. Δεν αναγνωρίζεται καμία ευθύνη για ζημιές που οφείλονται σε:

- Μη τήρηση των οδηγιών χρήσης
- Μη ενδοδεδιγμένη χρήση
- Αυθαίρετες μετασκευές
- Τεχνικές τροποποιήσεις
- Χρήση μη εγκεκριμένων ανταλλακτικών
- Χρήση μη εγκεκριμένων αξεσουάρ
- Οι αξιώσεις που απορρέουν βάσει του νόμου περί ευθύνης κατασκευαστών για τα προϊόντα δεν θίγονται από αυτό.

MT Parir dwar l-użu

Il-gugarell huwa gùgarell sesswali għall-adulti u mhux apparat mediku jew prodott bi proprjetajiet mediċi oħra jew ta' fejqan. Għall-użu xieraq, hemm inkluz ukoll 'Quick-start-Guides' u kif ukoll il-twissijiet tal-użu imsemmija hawn.

Il-gugarell jistgħu jiġu cċarġjat mill-għid u jippermetti operazzjoni faċli u mingħajr servizz. Għandhu jkun iċċarġjat kompletament qabel l-ewwel applikazzjoni. Għalhekk għandek t-taxx biss il-cable tal-iċċarġjar tal-USB magħluq mal-gugarell. L-ewwel carġ jista' jieħu sa tmien sigħat. Il-'cable' għandu 'dock' b'zewġ kuntatti manjetici fuq il-punti ta' kuntatt tal-metall tal-gugarell. Jekk il-'cable' tal-iċċarġjar ma jehlex miegħu, qabdu mal-cirkwit u stenna mument. B'hekk, l-efetti manjetiku huwa attivat mill-għid u l-kuntatti joqdbu awtomatikament.

Twissijiet

Risku ta' korriment minhabba nar/ hruq!

Taħsil il-prodott bl-ilma. Tarmix il-prodott fin-nar.

Periklu ta' korriment minhabba batteriji difettużi!

Il-immanigjarji mhux xieraq tal-batteriji jista' jikkawza reazzjonijiet ezotermiċi mhux ikkontrollati. F'każ bħal dan huwa xieraq li tarmi l-prodott sfuħ immedjatament.

Risku ta' ħsara lit-ftal!

Zomm il-gugarell, jil bogħod mit-ftal.

Periklu ta' korriment minhabba batteriji difettużi!

Il-likwidu jista' jikkawza ħsara liċ-cirkwit taċ-carġ u jipperikolalek soħftek. Aqta l-gugarell minn mal-kejbil / cirkwit tal-iċċarġjar waqt il-tindif.

Risku ta' ħsara minhabba kampi manjetici!

Il-kampi manjetici jistgħu jinflunenzaw komponenti mekkanici u elettroniċi bħal eż. 'pacemakers'. Tuxax il-prodott direttament fuq il-'pacemaker'. Ikkuntattja lit-tabib tiegħek għal aktar informazzjoni. M'għandekx tressaq 'cards' manjetici (bħal kariti ta' kreditu) hdejn il-prodott, minhabba li jistgħu jiġu mhossra bil-kalamita tal-prodott.

Periklu ta' ħsara minhabba bdl fit-temperaturi ambjentali!

Tibdil fit-temperaturi ambjentali (eż. Wara t-trasport) jista' jwassal għal kondensazzjoni. F'dan il-każ, haddem il-gugarell biss meta jkun adatta għat-temperatura ambjentali għida.

Użu mingħajr periklu sa temperatura ambjentali ta' 50°C.

Risku ta' ħsara minhabba tul ta' ħin ta' cċarġġjar!

Skonnettja il-kejbil tal-iċċarġjar miċ-cirkwit wara kull process tal-iċċarġjar.

Iċċarġjar mingħajr periklu sa temperatura ambjentali ta' 45°C.



Informazzjoni dwar il-liġi elettrika Ġermaniża u l-WEEE fi-Ewropa

Dan l-apparat elettriku għie kummerċjalizzata għall-ewwel darba wara t-13 t'Awwiiss, 2005. L-apparat elettriku u l-partijiet elettroniċi inkluzi fl-apparat m'għandhomx jintremew ma' skart domestiku skond id-Direttiva Ewropea dwar il-WEEE u l-Att Germaniż dwar it-Tagħmir Elettriku u Elettroniku (ElektroG) / ir-rego-

lamenti nazzjonali applikabbli. Għandhom jintremew f'punti ta' gbir municipali fi tmien l-użu tal-prodott.

Noti dwar batteriji/ akkumulaturi/ legiżlazzjoni tal-batterija

Fil-kuntest tad-distribuzzjoni ta' batteriji u akkumulaturi, aħna obbligati bhala negozjanti taft l-Att dwar il-batteriji li ninfurmawk bhala konsumatur dwar dan li ġej: Int obligat legalment li tiritorna batteriji u akkumulaturi rikarikabbli. Tista' tibgħathom lura lilna wara l-użu, tiritornahom f'punt ta' gbir municipali jew lin-negozjant lokali mingħajr ħlas. Il-prodotti huma mmarkati kif ġej:




Dawn is-simboli ifissru li l-batteriji u l-akkumulaturi li jistgħu jiġu cċarġjati ma jistgħux jintremew mal-iskart domestiku tal-konsumatur u li l-batteriji li jkun fihom sustanzi li jgħimlu ħsara jgħorru wiehied minn dawn is-simboli, li jikkonsistu minn landa ta' l-iskart maqtugħa b'salib u s-simbolu kimiku tal-metall tqil li huwa l-pollutant ewlieni. Is-simboli msemmija hawn fuq individwalment ifissru:

Pb = Il-batterija fiha ċ-ċomb
Cd = Il-batterija fiha l-kadmju
Hg = Il-batterija fiha l-merkurju

Nota dwar il-batteriji/ akkumulaturi tal-litju

Batteriji tal-litju jew akkumulaturi rikarikabbli jistgħu jiġu rikonoxuti mis-simbolu kimiku „Li“. Dawn ukoll jaqgħu taft il-liġi tal-batterija. Minbarra l-informazzjoni pprezentata hawn fuq, aħna nentafszżaw dan li ġej: Jekk jgħgħbok kun żgur li meta tiritorna l-batteriji jew akkumulaturi tal-litju jew tqassamom fil-kontenituri ta' gbir għal batteriji użati fil-kummerċ jew fit-trasportaturi tar-rimi ta' skart pubbliku, il-batteriji u l-akkumulaturi għandom ikunu vojta. Barra minn hekk, nitallbuk iżzola l-kuċi tal-kuntatt tal-akkumulaturi jew batteriji rikarikabbli mmarkati b' „+“ u „-“ sabiex jiġi evitat kull riskju ta' niriien.

 Triple A Import GmbH, Am Lenkwerk 3, 33609 Bielefeld
tidđikjara li l-prodotti elettronici kalliha jikkonformaw
mad-dispożizzjonijiet rilevanti tad-Direttivi Ewropej
applikabbli 2014/30/UE u 2011/65/UE.

Limitazzjoni tar-responsabbiltà

Triple A Import GmbH u/ jew il-bejjiegħa bl-innut tagħha huma responsabbli għal danni kkawżati minn aġir intenzjonat jew negligenti ta' Triple A Import GmbH, rappreżentant jew aġent għandu jkun avvċinat skont id-dispożizzjonijiet statutorji. Bl-eċċezzjoni tal-ħsara lill-ħajja, il-ġisem u s-saħħa u l-vjołazzjoni t'obbligi kuntrattwali essenżjali (obbligi kardinali), Triple A Import GmbH u/ jew il-bejjiegħa bl-innut tagħha huma responsabbli biss għal danni li huma dovuti għal mġieba negligenti jew intenzjonata. Dan japplika wkoll għal danni konsegwenzjali indiretti bħal telf ta' profitt b' mod partikolari. Incidentalment, l-obbligazzjoni lill-konsumaturi, minħabba garanzija, ħlif fil-każ t'mġieba negligenti jew intenzjonata jew ħsara lill-ħajja, ġisem u s-saħħa u l-ksur t'obbligazzjonijiet kuntrattwali essenżjali (obbligi kardinali) prevedibbli tipikament fil-konkluzjoni tal-ħsarat kuntrattwali u l-bajja l-ammont huwa limitat għad-danni medji tipiċi fil-kuntratt. Dan japplika wkoll għal danni konsegwenzjali indiretti bħal telf ta' profitt b' mod partikolari. Ir-responsabbiltà vis-à-vis l-intraprendituri hija limitata ħlif għall-ħsara fuq il-ħajja, il-ġisem jew is-saħħa jew l-mġieba intenzjonata jew negligenti ta' Triple A Import GmbH u/ jew il-bejjiegħa bl-innut tagħha għall-ħsara tipikament prevedibbli fil-konkluzjoni tal-kuntratt u/ inkella l-ammont tad-danni medji tipiċi għall-kuntratt. Dan japplika wkoll għal danni konsegwenzjali indiretti bħal telf ta' profitt b' mod partikolari. L-ebda responsabbiltà għad-danni m'hija aċċettata minħabba:

- Nuqqas ta' segwir tal-istruzzjonijiet
- Użu inkorrett
- Modifiki mhux awtorizzati
- Tibdii tekniku
- Użu ta' 'spare parts' mhux awtorizzati
- Użu t'accessorji mhux awtorizzati

Talbiet għal responsabbiltà taft l-Att dwar ir-Responsabbiltà tal-Prodott jibqgħu mhux affettvati.