

## Fabulous Four Quick Start Guide

EN | The safety information must also be read before first use. Keep both instructions for use.

DE | Vor der ersten Benutzung sind auch die Sicherheitsinformationen zu lesen. Beide Gebrauchsanweisungen gut aufbewahren.

FR | Les consignes de sécurité doivent également être lues avant la première utilisation. Conservez les deux modes d'emploi dans un endroit sûr.

ES | Los datos de seguridad también deben leerse antes de utilizar el producto por primera vez. Guardar bien los dos manuales de uso.

PT | Antes da primeira utilização, as informações de segurança também devem ser lidas. Mantenha as duas instruções de uso bem guardadas.

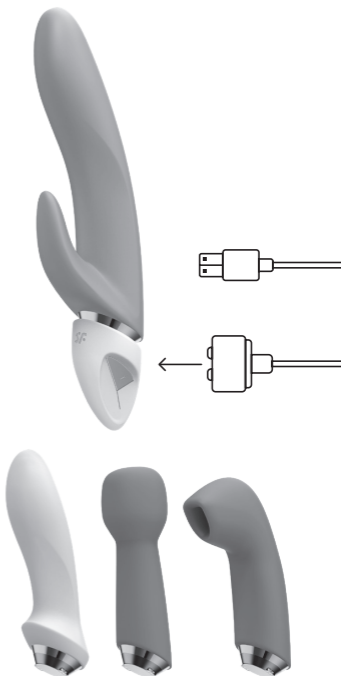
IT | Prima del primo utilizzo leggere anche le informazioni per la sicurezza. Conservare con cura entrambe le istruzioni per l'uso.

UK | Перед першим використанням також необхідно прочитати інформацію з безпеки. Збережіть обидві інструкції з використання.

RU | Перед первым использованием также необходимо прочитать информацию по безопасности. Сохраните обе инструкции по использованию.

JA | 最初の使用の前に安全に関する情報もお読みください。両取扱説明書は大切に保管してください。

ZH | 第一次使用前必須閱讀安全信息。請妥善保存着兩份使用說明書。





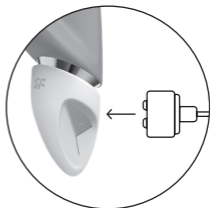
Charging • Laden • Chargement •  
Carga • Carregar • Carica • Зарядка •  
Зарядка • 充電 • 充电



Flashing light: battery is charging •  
Blinken: Akku lädt • Clignotement : la  
batterie est en cours de charge • Parpa-  
deando: la batería se está cargando •  
A piscar: pilha carrega • Lampeg-  
giante: batteria in carica • Мерехтить:  
аккумулятор заряжается •  
Мигает: аккумулятор заряжается •  
点滅: 充電中 • 闪烁 : 电池正在充电



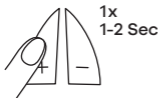
Light on: battery is charged • Leuchten:  
Akku geladen • Voyant reste allumé en  
permanence : batterie chargée • Ilumi-  
nado: la batería está cargada • Aceso:  
pilha carregada • Luce fissa: batteria  
carica • Світиться: акумулятор  
заряджений • Светится:  
аккумулятор заряжен • 点灯: 充电  
完了 • 亮起 : 电池已充电



On & off • An & Aus • Marche & Arrêt •  
Encendido & apagado • Ligar & desli-  
gar • Acceso & Spento • Вкл & Выкл •  
Вкл & Выкл • オン & オフ • 开 & 关



Mode • Modus • Mode • Modo • Modo •  
Modalità • Режим • Режим • モー  
ド • 模式



1x  
1-2 Sec



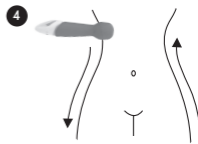
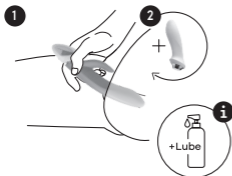
12x



11x



Use • Benutzung • Utilisation • Uso • Utilização • Utilizzo • Використання •  
Использование • 使用 • 使用

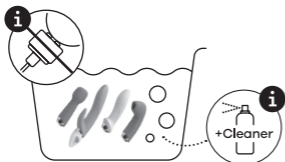


90° Click & Rotate • 90° Click & Rotate • Cliquez et faites  
pivoter à 90° • Pulsar y girar 90° • Clique e rotação de 90° •  
90° Click & Rotate • Натисніть і поверніть на 90° •  
90° Click & Rotate • 90° クリック&回転 • 90° 点击和旋转

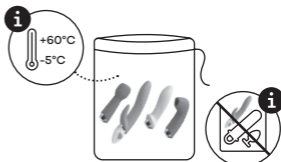




Cleaning • Reinigung • Nettoyage •  
Limpieza • Limpeza • Pulizia •  
Очищення • Очистка • クリーニ  
ング • 清洁



Storage • Lagerung • Entreposage •  
Almacenamiento • Armazemengem •  
Conservazione • Зберігання •  
Хранение • 保管 • 存放



EN | Specifications | Materials: silicone, ABS |  
Storage temperature: -5°C – +60°C | Maximum  
charging current: 450 mA | Battery: li-Ion 3.7V |  
Battery capacity: 380 mAh | Charging voltage:  
5V | Charging time: approx. 2 h | Operating time:  
approx. 60 min | Interface: USB

DE | Spezifikationen | Material: Silikon, ABS  
Kunststoff | Lagertemperatur: -5°C – +60°C |  
Maximaler Ladestrom: 450 mA | Akku: Li-Ion 3.7V |  
Akkukapazität: 380 mAh | Ladspannung: 5V |  
Ladezeit: ca. 2 h | Benutzungsdauer: ca. 60 min |  
Schnittstelle: USB

FR | Caractéristiques | Matériau : silicone, ABS |  
Température d'entreposage : -5°C – +60°C |  
Charge maximale : 450 mA | Batterie : li-Ion 3.7V |  
Capacité de la pile : 380 mAh | Tension de charge :  
5V | Temps de charge : environ 2h | Temps  
d'utilisation : environ 60 min | Interface : USB

ES | Especificaciones | Material: silicona, ABS |  
Temperatura de almacenamiento: -5°C – +60°C |  
Corriente máxima de carga: 450 mA | Batería:  
iones de litio 3.7V | Capacidad de la batería:  
380 mAh | Tensión de carga: 5V | Tiempo de  
carga: aprox. 2 h | Tiempo de uso: aprox. 60 min |  
Interface: USB

PT | Especificações | Material: silicone, ABS |  
Temperatura de armazenamento: -5°C – +60°C |  
Corrente de carga máx.: 450 mA | Pilha: lítio 3.7V |  
Capacidade da bateria: 380 mAh | Tensão de  
carga: 5V | Tempo de carga: aprox. 2 h | Tempo  
de utilização: aprox. 60 min | Interface: USB

IT | Specifiche | Materiale: silicone, plastica (ABS) |  
Temperatura di conservazione: -5°C – +60°C |  
Corrente di carica massima: 450 mA |  
Accumulatore: ioni di litio 3.7V | Capacità della  
batteria: 380 mAh | Tensione di carica: 5V |  
Tempo di carica: circa 2 h | Durata di utilizzo:  
circa 60 min | Interfaccia: USB

UK | Характеристики | Матеріал: силікон,  
АБС-пластик | Температура зберігання:  
-5°C – +60°C | Максимальний струм  
заряджання: 450 mA | Акумулятор:  
Літій-іонний 3.7V | Ємність акумулятора:  
380 mA/r | Зарядна напруга: 5B |  
Час заряджання: припл. 2 г. | Час  
використання: припл. 60 хв. |  
Інтерфейс: USB

RU | Технические характеристики |  
Материал: силикон, АБС | Температура  
хранения: от -5°C до +60°C |  
Максимальный зарядный ток: 450 mA |  
Аккумулятор: литиево-ионный 3.7V |  
Емкость аккумулятора: 380 мАч |  
Зарядное напряжение: 5В |  
Зарядка: время зарядки припл. 2 ч |  
Продолжительность использования: ок.  
60 мин. | Разъем: USB

JA | 仕様 | 材料: シリコン、ABS | 保管温度:  
-5°C ~ +60°C | 最大充電電流: 450 mA | 充  
電池: リチウムイオン 3.7V | バッテリー容量:  
380 mAh | 充電電圧: 5V | 充電: 充電時間約  
2 時間 | 使用可能時間: 約 60 分 | インター  
フェース: USB

ZH | 产品参数 | 产品材质: 硅胶, ABS树脂 |  
储存温度: -5°C – +60°C | 最大充电电流:  
450 mA | 电池: 锂离子电池 3.7V | 电池容量:  
380 mAh | 充电电压: 5V | 充电: 充电时间约  
为 2 小时 | 使用时间: 约 60 分钟 |  
接口: USB



Tips • Tipps • Conseils •  
Sugerencias • Dicas •  
Suggerimenti • Поради •  
Советы • ヒント • 提示

EN | Risk of injury! Remove piercings or jewellery in the genital area before use. Do not use the toy on irritated or damaged skin. Stop using the toy if you experience pain or feel unwell during use. Do not use the toy if it is: 1. unusually hot, 2. damaged or deformed, 3. discoloured.

DE | Verletzungsgefahr! Entferne Piercings oder Schmuck im Intimbereich vor dem Gebrauch. Benutze das Toy nicht bei gereizter oder verletzter Haut. Brich die Anwendung ab, falls während der Anwendung Schmerzen und/oder Unwohlsein auftreten. Nimm das Toy nicht in Betrieb, wenn es: 1. ungewöhnlich warm ist, 2. mechanisch beschädigt oder deformiert ist, 3. verfärbt ist.

FR | Risque de blessures! Enlever les piercings ou les bijoux dans la zone intime avant l' utilisation. Ne pas utiliser le jouet sur une peau irritée ou blessée. Arrêter l' utilisation si, au cours de l' application une douleur et/ou de l' inconfort surviennent. Ne pas mettre le jouet en service, si : 1. il devient anormalement chaud, 2. est mécaniquement endommagé, déformé, 3. ou décoloré.

ES | Peligro de lesiones! Retira cualquier piercing o joya en el área íntima antes de su uso. No utilices el juguete sobre la piel irritada o lesionada. Interrumpe su utilización si experimentas dolor o molestias durante el uso. No pongas en marcha el juguete si: 1) está inusualmente caliente, 2) está dañado mecánicamente o deformado, 3) está descolorido.

PT | Risco de lesão! Remova piercings ou joias da área genital antes de usar. Não utilize o brinquedo em pele irritada ou lesionada. Interrompa o uso se durante a utilização ocorrer dor e/ou malestar. Não utilize o brinquedo se: 1. estiver excepcionalmente aquecido, 2. estiver mecanicamente danificado ou deformado, 3. estiver descolorido.

IT | Rischio di lesioni! Prima dell'uso togliere piercing o gioielli nelle zone intime. Non utilizzare il giocattolo in caso di pelle irritata o con lesioni. Interrompere l' utilizzo in caso di dolore o malessere durante l' uso. Non mettere in funzione il giocattolo se: 1. è insolitamente caldo, 2. presenta danni meccanici o deformazioni, 3. è macchiato o scolorito.

UK | Небезпека травмування! Перед використанням зніми пірсинг або прикраси в інтимній зоні. Не використовуй іграшку в разі запалення або пошкодження шкіри. Припини користатися, якщо під час використання виникає біль і / або дискомфорт. Не користуйся іграшкою, якщо вона: 1. незвично нагрівається, 2. має механічні пошкодження або деформована, 3. втратила свій колір.

RU | Опасность травмирования! Перед использованием сними пирсинг или украшения в интимной зоне. Не используй игрушку, если кожа воспалена или повреждена. Прекрати использование, если во время применения возникает боль и / или дискомфорт. Не пользуйся игрушкой, если она: 1. необычно нагревается, 2. имеет механические повреждения или деформирована, 3. утратила свой цвет.

JA | 負傷の危険！使用中にはピアスや装飾品を外してください。過敏であったり傷ついた肌におもちゃを使用しないでください。使用中に痛みや違和感を感じた場合には使用を中止してください。次の場合にはおもちゃを使用しないでください。1. 異常に熱を帯びている場合、2. 機械的に損傷していたり、改造されている場合、3. 着色されている場合。

ZH | 受伤危险！使用前请取下生殖器区域的穿孔或首饰。不要在受刺激或受损的皮肤上使用本玩具。如果在使用过程中发生疼痛和/或不适，请取消使用。在以下情况下不要使用玩具：1. 异常温暖，2. 机械损坏或变形，3. 变色。

## Safety Information

### EN Notes on use

Before using the toy, read this safety leaflet and the Quick Start Guide completely. Keep both the safety leaflet and the Quick Start Guide, as they contain important information on safe use of the toy, as well as providing the necessary technical and legal information. This toy is a sex toy for adults. It is not a medical device, or a product with medical or other healing properties. Proper use also includes compliance with the Quick Start Guide and the warnings listed here. The toy is rechargeable and enables easy, cable-free operation. It must be fully charged before being used for the first time. To charge, please use the enclosed USB charging cable only. The first charge can take up to eight hours. The cable must dock with both magnetic contacts on the toy's metal contact points intended for this purpose. If the charging cable does not adhere to the contact points by itself, connect it to the electrical supply and wait a moment. The magnetic effect will thus be reactivated, and the contacts will connect automatically.

### Warning

#### Risk of injury due to fire/inflammation!

Do not extinguish the product with water. Do not throw the product into fire.

#### Risk of injury due to defective batteries!

Improper handling of batteries can cause uncontrolled exothermic reactions. In such cases, dispose of the entire product immediately in an appropriate manner.

#### Risk of injury to children!

Keep the toy out of the reach of children.

#### Risk of injury due to electric shock!

Liquid can cause damage to the electrical supply and endanger your health. Separate the toy from the charging cable/electrical supply during cleaning.

#### Risk of damage due to magnetic fields!

Magnetic fields can influence mechanical and electronic components such as pacemakers. Do not use the product directly over a pacemaker. Contact your doctor for more information. Keep cards with magnetic stripes (such as credit cards) away from the product, as they may be damaged by the product's magnet.

#### Danger of damage due to changing ambient temperatures!

Changing ambient temperatures (e.g. after transport) can lead to condensation. In this case, do not use the toy until it has adapted to the new ambient temperature.

#### Safe use in ambient temperature up to 0°C - 50°C.

#### Risk of damage due to overcharging!

Disconnect the charging cable from the electrical supply after each charge.

#### Safe charging in ambient temperature up to 10°C - 45°C.

#### Information on device disposal and WEEE

This electrical appliance was first released after August 13, 2005. In accordance with the European WEEE Directive and national regulations, the electrical appliances and electronic parts included in this delivery must not be disposed of via your household waste. At the end of the product life, they must be disposed of at a municipal collection point in order to ensure environmentally friendly disposal.

#### Notes on batteries / rechargeable batteries

In the context of distributing batteries and rechargeable batteries, in accordance with European regulations we are obliged to inform you, the consumer, of the following: You are legally obliged to return batteries and rechargeable batteries. After use, you can return them to us, take them to a municipal collection point, or deliver them to a local dealer free of charge. Batteries and rechargeable batteries are labelled as follows:



These symbols mean that the batteries and rechargeable batteries cannot be disposed of by you, the consumer, via household waste. Batteries and rechargeable batteries containing harmful substances are labelled with one of these symbols. The symbol consists of a crossed-out wheeled bin and the chemical symbol of the heavy metal which constitutes the main pollutant. In detail, the aforementioned symbols mean:

Pb = battery contains lead, Cd = battery contains cadmium, Hg = battery contains mercury

#### Notes on lithium batteries/rechargeable batteries

You can recognise lithium batteries and lithium rechargeable batteries through the chemical symbol "Li". In addition to the information provided above, we would also like to point out the following: When disposing of lithium batteries or rechargeable batteries, either by returning them to us, taking them to a municipal collection point or handing them in to local retailers or public waste disposal companies, please ensure that they are completely discharged. We also request that you cover the contact surfaces on the battery marked "+" and "-" with adhesive tape to avoid the risk of fire.



Triple A Import GmbH, Am Lenkerweg 3, 33609 Bielefeld hereby declares that all electronic devices conform with the relevant conditions of the applicable European Directives 2014/30/EU and 2011/65/EU.

#### Limitation of liability

Triple A Import GmbH and/or their retailers are liable for damages caused by intentional or grossly negligent behaviour of Triple A Import GmbH, a representative or vicarious agent, in accordance with legal directives. With the exception of injury to life, limb or health, and breach of essential contractual obligations (cardinal obligations), Triple A Import GmbH and/or their retailers are only liable for damages which can be attributed to intentional or grossly negligent behaviour. This also applies to indirect damages, in particular lost profits. Moreover, liability with regard to consumers due to an assumed guarantee, except in the case of intentional or grossly negligent behaviour, or where there is an injury to life, limb or health and a breach of essential contractual obligations (cardinal obligations) is limited to the typical, foreseeable damages on conclusion of the contract, and also to the level of the average damages typical for this contract. This also applies to indirect damages, in particular lost profits. With regard to companies, except in the case of injury to life, limb and health or intentional or grossly negligent behaviour by Triple A Import GmbH, and/or its retailers liability is limited to the typical, foreseeable damages on conclusion of the contract, and also to the level of the average damages typical for this contract. This also applies to indirect damages, in particular lost profits. No liability will be accepted for damages due to:

Non-compliance with this manual / Improper use / Unauthorised alterations / Technical modifications / Use of unapproved spare parts / Use of unapproved accessories

Claims for liability due to the German product liability legislation remain unaffected.

#### DE Hinweise zur Benutzung

Vor Inbetriebnahme des Toys müssen diese Sicherheitsbroschüre und der Quick Start Guide vollständig gelesen werden. Beide Anleitungen sind aufzubewahren, da sie wichtige Informationen zum sicheren Gebrauch sowie zu technischen und gesetzlichen Informationspflichten enthalten. Das Toy ist ein Sexspielzeug für Erwachsene, kein Medizinprodukt und kein Produkt mit medizinischer oder sonstiger Heilwirkung. Zur bestimmungsgemäßen Verwendung gehört auch die Beachtung des Quick Start Guide sowie der hier aufgeführten Warnhinweise. Das Toy ist wiederaufladbar und ermöglicht eine einfache und kabellose Bedienung. Vor der ersten Anwendung muss es vollständig aufgeladen werden. Hierfür verwendet Du nur das beiliegende USB-Ladekabel. Der erste Ladevorgang kann bis zu acht Stunden dauern. Das Kabel muss mit beiden magnetischen Kontakten an den dafür vorgesehenen metallenen Kontaktstellen des Toys andocken. Sollte das Ladekabel nicht von selbst haften, verbinde es mit dem Stromkreis und warte einen Moment. Die Magnetwirkung wird dadurch wieder aktiviert und die Kontakte verbinden sich automatisch.

#### Warnhinweise

##### Verletzungsgefahr durch Brand/Entzündung!

Lösche das Produkt nicht mit Wasser. Wirf das Produkt nicht ins Feuer.

##### Verletzungsgefahr durch defekte Akkus!

Durch unsachgemäße Behandlung können Akkus unkontrolliert exotherm reagieren. Entsorge das vollständige Produkt in einem solchen Fall sofort sachgerecht.

##### Verletzungsgefahr bei Kindern!

Bewahre das Toy außerhalb der Reichweite von Kindern auf.

##### Verletzungsgefahr durch Stromschlag!

Flüssigkeit kann am Ladekreislauf Beschädigungen herbeiführen und Deine Gesundheit gefährden. Trenne das Toy während der Reinigung vom Ladekabel/Stromkreis.

##### Beschädigungsgefahr durch Magnetfelder!

Magnetfelder können mechanische und elektronische Komponenten wie z. B. Herzschrittmacher beeinflussen. Verwende das Produkt nicht direkt über dem Herzschrittmacher. Kontaktiere für weitere Informationen Deinen behandelnden Arzt. Bringe keine Karten mit Magnetstreifen (z. B. Kreditkarten) in die Nähe des Produktes, da diese durch den am Produkt befindlichen Magneten beschädigt werden können.

##### Beschädigungsgefahr durch wechselnde Umgebungstemperaturen!

Wechselnde Umgebungstemperaturen (z. B. nach Transport) können zu Kondenswasserbildung führen. Nimm in diesem Fall das Toy erst in Betrieb, wenn es sich an die neue Umgebungstemperatur angepasst hat.

**Sichere Nutzung bis zu einer Umgebungstemperatur von 0°C - 50°C.**

#### **Beschädigungsgefahr durch zu langes Laden!**

Trenne nach jedem Ladevorgang das Ladekabel vom Stromkreis.

**Sicheres Laden bis zu einer Umgebungstemperatur von 10°C - 45°C.**

#### **Hersteller-Informationen nach § 18 Abs. 4 ElektroG**

Nach dem deutschen Elektro- und Elektronikgerätegesetz (ElektroG) informieren wir Dich hiermit im Zusammenhang mit einem zukünftigen Recycling des vorliegenden Elektrogeräts wie folgt:

#### **1. Altgeräte gehören nicht in den Hausmüll**

Erreicht das erworbene Produkt einmal das Ende der Betriebslebensdauer, so ist es als Altgerät nicht im Hausmüll zu entsorgen, sondern einem separaten Sammel- und Rückgabesystem zuzuführen.

#### **2. Batterien, Akkus und Lampen**

Herausnehmbare Batterien oder Akkus, die nicht vom Altgerät umschlossen sind, sowie Lampen, die zerstörungsfrei aus dem Altgerät entnommen werden können, sind vorher zerstörungsfrei zu entfernen und entsprechend der geltenden Recyclingvorschriften getrennt zu entsorgen. Dies gilt nicht für Altgeräte, welche einer Vorbereitung zur Wiederverwendung unter Beteiligung eines öffentlich-rechtlichen Entsorgungsträgers zugeführt werden.

#### **3. Möglichkeit der Rückgabe von Altgeräten**

Du kannst Altgeräte unentgeltlich bei kommunalen Sammelstellen, dem Verkäufer des Produktes oder dem Hersteller abgeben. Zur Rücknahme verpflichtet sind Geschäfte mit einer Verkaufsfläche von mindestens 400 m<sup>2</sup> für Elektro- und Elektronikgeräte sowie Lebensmittelgeschäfte mit einer Gesamtverkaufsfläche von mindestens 800 m<sup>2</sup>, die mehrmals pro Jahr oder dauerhaft Elektro- und Elektronikgeräte anbieten und auf dem Markt bereitstellen. Dies gilt auch bei einem Online-Vertrieb, wenn die Lager- und Versandflächen für Elektro- und Elektronikgeräte mindestens 400 m<sup>2</sup> betragen oder die gesamten Lager- und Versandflächen mindestens 800 m<sup>2</sup> betragen. Verkäufer haben die Rücknahme grundsätzlich durch geeignete Rückgabemöglichkeiten in zumutbarer Entfernung zum jeweiligen Endnutzer zu gewährleisten. Die Möglichkeit der unentgeltlichen Rückgabe eines Altgerätes besteht bei rücknahmepflichtigen Verkäufern unter anderem dann, wenn ein neues gleichartiges Gerät, das im Wesentlichen die gleichen Funktionen erfüllt, an einen Endnutzer abgegeben wird. Wenn ein neues Gerät an einen privaten Haushalt ausgeliefert wird, kann das gleichartige Altgerät auch dort zur unentgeltlichen Abholung übergeben werden; dies gilt bei einem Online-Vertrieb für Geräte der Kategorien 1, 2 oder 4 gemäß § 2 Abs. 1 ElektroG, nämlich „Wärmeüberträger“, „Bildschirmgeräte“ oder „Großgeräte“ (letztere mit mindestens einer äußeren Abmessung über 50 Zentimeter). Zu einer entsprechenden Rückgabe-Absicht werden Endnutzer beim Abschluss eines Kaufvertrages befragt. Außerdem besteht die Möglichkeit der unentgeltlichen Rückgabe bei Sammelstellen der Verkäufer unabhängig vom Kauf eines neuen Gerätes für solche Altgeräte, die in keiner äußeren Abmessung größer als 25 Zentimeter sind, und zwar beschränkt auf drei Altgeräte pro Geräteart pro Rückgabe. Als Hersteller sind wir an das Rücknahmesystem des Anbieters „take-e-back“ angeschlossen. Passende Rücknahmestellen findest du unter folgender URL: <https://www.take-e-back.de>

#### **4. Datenschutz**

Soweit personenbezogene Daten auf dem Altgerät vorhanden sind, raten wir dazu, die Daten vor der Entsorgung zu löschen.

#### **5. Bedeutung des Symbols der „durchgestrichenen Mülltonne“**

Das auf dem zu entsorgenden Elektro- und Elektronikgerät abgebildete Symbol einer durchgestrichenen Mülltonne weist darauf hin, dass das jeweilige Gerät am Ende seiner Produktlebensdauer nicht in den Hausmüll gehört, sondern getrennt eine Entsorgung für Elektro- und Elektronikgeräte zuzuführen ist.

#### **Hinweise zum Batteriegesetz:**

Im Zusammenhang mit dem Vertrieb von Batterien und Akkus sind wir als Händler verpflichtet, Dich als Verbraucher auf folgendes hinzuweisen: Du bist gesetzlich verpflichtet, Batterien und Akkus zurückzugeben. Du kannst diese nach Gebrauch an uns zurücksenden, in einer kommunalen Sammelstelle oder unentgeltlich im Handel vor Ort zurückgeben.



Die durchgestrichenen Mülltonnen bedeuten, dass eine Entsorgung von Batterien und Akkus nicht über den Hausmüll erfolgen darf. Das chemische Zeichen darunter bedeutet im Einzelnen: Pb = Batterie enthält Blei, Cd = Batterie enthält Cadmium, Hg = Batterie enthält Quecksilber.

#### **Ergänzende Hinweise zu Lithiumbatterien/Akkus:**

Lithium-Batterien oder Akkus erkennst Du am chemischen Zeichen „Li“. Bitte achte darauf, dass bei der Rücksendung von Lithiumbatterien oder -akkus oder der Abgabe an Sammelgefäße für Altbatterien beim Handel und bei öffentlich-rechtlichen Entsorgungsträgern die Batterien oder Akkus vollständig entladen sind und die mit den Zeichen „+“ und „-“ gekennzeichneten Kontaktpföchen mit Klebeband von Dir isoliert werden, um jegliche Brandgefahr zu vermeiden.



Triple A Import GmbH, Am Lenkwerk 3, 33609 Bielefeld  
Ur-Sitte achtet darauf, dass alle elektronischen Produkte im Einklang mit den einschlägigen Bestimmungen der anwendbaren europäischen Richtlinien 2014/30/EU und 2011/65/EU stehen.

#### **FR Mode d'emploi**

Veuillez lire cette brochure de sécurité et le guide de démarrage rapide dans leur intégralité avant d'utiliser les jouets infants. Les deux modes d'emploi doivent être conservés, car ils contiennent des informations importantes pour une utilisation sûre ainsi que des informations techniques et juridiques légales. Ce jouet est un jouet intime pour adultes, n'est pas un dispositif médical, ni un produit ayant des effets médicaux ou d'autres effets curatifs. L'utilisation correcte comprend également l'observation du guide de démarrage rapide et des consignes de sécurité énumérées ici. Le jouet est rechargeable et permet une utilisation facile et sans fil. Il doit être complètement chargé avant la première utilisation. Utilisez uniquement le câble de chargement USB fourni. Le premier processus de charge peut prendre jusqu'à huit heures. Le câble doit se connecter avec les deux contacts magnétiques aux points de contact métalliques du jouet prévu à cet effet. Si le câble de charge ne se connecte pas tout seul, branchez-le au secteur et attendez un moment. L'effet magnétique est réactif et les contacts se reconnectent automatiquement.

#### **Consignes de sécurité**

##### **Risque de blessures en cas d'incendie/d'ignition !**

Ne pas éteindre des flammes sortant du produit avec de l'eau. Ne pas jeter le produit dans une flamme ouverte.

##### **Risque de blessures par des batteries défectueuses !**

Une manipulation incorrecte peut provoquer des réactions exothermiques incontrôlées des batteries. Dans ce cas, éliminez immédiatement le produit complet de façon appropriée.

##### **Risque de blessures pour les enfants !**

Garder le jouet hors de la portée des enfants.

##### **Risque de blessures par électrocution !**

Le liquide peut endommager le circuit de charge et mettre la santé en danger. Débrancher le jouet du câble/circuit du chargeur pendant le nettoyage.

##### **Risque de dommages dus aux champs magnétiques !**

Les champs magnétiques peuvent influencer les composants mécaniques et électroniques tels que les stimulateurs cardiaques. Ne pas utiliser le produit directement au-dessus du stimulateur cardiaque. Si vous êtes concerné, veuillez contacter votre médecin traitant avant l'utilisation pour obtenir de plus amples renseignements. Ne pas placer des cartes avec des bandes magnétiques (par exemple des cartes de crédit) à proximité du produit, car elles peuvent être endommagées par l'aimant y incorporé.

##### **Risque de dommages dus aux variations de température ambiante !**

Les changements de température ambiante (par ex. après le transport) peuvent entraîner de la condensation. Dans ce cas, mettre le jouet en service que lorsqu'il ait atteint la nouvelle température ambiante.

##### **Utilisation en toute sécurité jusqu'à une température ambiante de 0°C - 50°C.**

##### **Risque de dommages dus à un chargement trop long !**

Débrancher le câble de charge de l'alimentation électrique après chaque processus de charge.

##### **Chargement en toute sécurité jusqu'à une température ambiante de 10°C - 45°C.**



##### **Remarques sur l'élimination des appareils et DEEE**

Cet appareil électrique a été mis sur le marché pour la première fois après le 13 août 2005. Conformément à la Directive européenne DEEE et aux prescriptions nationales en la matière, les appareils électriques et composants électroniques faisant partie du volume de livraison ne doivent pas être éliminés avec les déchets ménagers. Ils doivent être mis au rebut aux points de collecte des communes à la fin de la durée de vie du produit pour garantir une destruction écologique du produit.

## Remarques sur les batteries/accumulateurs

Dans le cadre de la vente de batteries et d'accumulateurs, nous souhaitons te fournir les informations suivantes en tant que consommateur : il se peut qu'en raison de directives nationales légales tu sois obligé de rapporter les batteries et les accumulateurs à la fin de la durée de vie des produits. En cas de question concernant l'élimination des produits et pour des informations détaillées, adresse-toi à un centre d'accueil à proximité. Les batteries et accumulateurs sont marqués comme suit :



Ces signes signifient que les piles et les accumulateurs contiennent le métal lourd représenté par son symbole chimique. Les symboles ci-dessus signifient en détail :

Pb = la pile contient du plomb, Cd = la pile contient du cadmium, Hg = la pile contient du mercure

## Remarque concernant les piles au lithium/accumulateurs

Les piles au lithium ou les accumulateurs peuvent être identifiés par le symbole chimique « Li ». Outre les informations fournies ci-dessus, nous attirons votre attention sur les points suivants : veillez à ce que les piles au lithium ou les accumulateurs soient rapportés complètement déchargés au point de vente et dans les décharges publiques pour piles au lithium ou accumulateurs ou lors de leur remise aux conteneurs de collecte des piles usagées. En outre, veuillez isoler les surfaces de contact des piles ou des accumulateurs marqués « + » et « - » avec du ruban adhésif pour éviter tout risque d'incendie.



Triple A Import GmbH, Am Lenkwerk 3, 33609 Bielefeld, Allemagne déclare que tous les produits électroniques sont conformes aux dispositions pertinentes des directives européennes applicables 2014/30/EU et 2011/65/EU.

## Limitation de responsabilité

Triple A Import GmbH et/ou ses distributeurs reconnaissent leur responsabilité selon les dispositions légales pour des dommages causés par un comportement intentionnel ou une négligence grave de Triple A Import GmbH, d'un de ses représentants ou agents. Triple A Import GmbH et/ou ses distributeurs n'engage sa responsabilité que pour les dommages dus à un comportement intentionnel ou une négligence grave, à l'exception des atteintes à la vie, à l'intégrité physique et à la santé ainsi qu'en cas de non respect des obligations contractuelles essentielles (obligations majeures). En outre, la responsabilité envers les consommateurs, en raison de la garantie assurée, est limitée aux dommages typiques prévisibles à la conclusion du contrat et, en outre, à la hauteur des dommages moyens propre au contrat, sauf en cas de comportement intentionnel ou de négligence grave ou de dommages portant atteinte à la vie, à l'intégrité physique et à la santé ainsi qu'en cas de non-respect des obligations contractuelles essentielles (obligations majeures). Cela est également valable pour les dommages indirects, en particulier pour une perte de profit. Envers les entrepreneurs, la responsabilité est limitée aux dommages typiques prévisibles à la conclusion du contrat et, en outre, à la hauteur des dommages moyens propre au contrat, sauf en cas de dommages portant atteinte à la vie, à l'intégrité physique et à la santé ou de comportement intentionnel ou de négligence grave de Triple A Import GmbH et/ou de ses distributeurs. Cela est également valable pour les dommages indirects, en particulier pour une perte de profit. Nous déclinons toute responsabilité pour des dommages liés à : un non-respect du mode d'emploi / une utilisation non conforme / une transformation de la propre initiative de l'utilisateur / des modifications techniques / une utilisation de pièces détachées non autorisées / une utilisation d'accessoires non autorisés

Les préventions en matière de la responsabilité selon la loi sur la responsabilité pour défaut d'une qualité assurée n'en seront pas affectées.

## ES Indicaciones de uso

El folleto de seguridad y la guía de inicio rápido deben leerse íntegramente antes de poner en funcionamiento el juguete. Conserve ambos manuales, ya que contienen información importante sobre el uso seguro y sobre obligaciones legales técnicas y de información. Este es un juguete sexual para adultos, no se trata de un producto sanitario ni tiene efectos medicinales u otros efectos curativos. El uso conforme a lo previsto también incluye la observación de la guía de inicio rápido, así como las advertencias de seguridad indicadas a continuación. El juguete es recargable y permite un funcionamiento sencillo e inalámbrico. Antes de su primera utilización debe cargarse completamente. Utiliza para ello exclusivamente el cable de carga USB suministrado. El primer proceso de carga puede tardar hasta ocho horas. El cable debe conectarse con ambos contactos magnéticos a los puntos de contacto metálicos del juguete previstos para tal fin. Si el cable de carga no se acopla por sí mismo, conéctalo a la fuente de alimentación y espera un momento. Esto activa de nuevo el efecto magnético y permite

que los contactos se conecten automáticamente.

## Advertencias

### ¡Peligo de lesiones por fuego/ignición!

No extinguir con agua. No arrojar el producto al fuego.

### ¡Peligo de lesiones por baterías defectuosas!

La manipulación indebida puede causar reacciones exotérmicas incontroladas de las baterías. En este caso, desecha el producto completo de forma adecuada e inmediata.

### ¡Peligo de lesiones en niños!

Mantén el juguete fuera del alcance de los niños.

### ¡Peligo de lesiones por descarga eléctrica!

El líquido puede dañar el circuito de carga y poner en peligro tu salud. Desconecta el juguete del cable de carga/fuente de alimentación durante la limpieza.

### ¡Peligo de daños por campos magnéticos!

Los campos magnéticos pueden influir en componentes mecánicos y electrónicos como, p. ej., marcapasos. No utilices el producto directamente sobre el marcapasos. Ponte en contacto con el médico responsable de tu tratamiento para obtener más información. No coloques tarjetas con banda magnética (p. ej., tarjetas de crédito) cerca del producto, ya que pueden dañarse debido al imán del producto.

### ¡Peligo de daños debido a variaciones de la temperatura ambiente!

La variación de la temperatura ambiente (p. ej., después del transporte) puede causar condensación. En este caso, no pongas el juguete en funcionamiento hasta haberse adaptado a la nueva temperatura ambiente.

### Uso seguro a una temperatura ambiental de hasta 0°C - 50°C.

### ¡Peligo de daños debido a una carga demasiado larga!

Desconecta el cable de carga de la fuente de alimentación después de cada proceso de carga.

### Carga segura a una temperatura ambiental hasta de 10°C - 45°C.



### Indicaciones relativas a la eliminación de los equipos y RAEE

Este dispositivo eléctrico se comercializó por primera vez el 13 de agosto de 2005. De conformidad con la Directiva europea RAEE y las normas nacionales, los dispositivos y componentes eléctricos incluidos en el volumen de suministro no deben eliminarse con los residuos domésticos. Para garantizar la eliminación respetuosa con el medio ambiente, una vez ha finalizado la vida útil del producto, este debe entregarse en los puntos de recogida de su municipio.

### Indicaciones relativas a las pilas/baterías

En relación con la venta de pilas y baterías recargables como distribuidores estamos obligados a indicarte a ti, consumidor, lo siguiente: Podrías estar obligado por tu legislación nacional a entregar las pilas y las baterías en un lugar determinado cuando hayan concluido su vida útil. Puedes consultar información detallada sobre la normativa de eliminación a un punto de contacto de tu entorno. Las pilas y baterías están identificadas como sigue:



Esos símbolos significan que las pilas y baterías contienen el metal pesado que se muestra con el símbolo químico. Los diferentes símbolos anteriormente mencionados significan lo siguiente:

Pb = pila con plomo, Cd = pila con cadmio, Hg = pila con mercurio

### Indicaciones relativas a las pilas/baterías de litio

Las pilas o baterías de litio se reconocen con el símbolo químico «Li». Además de las informaciones detalladas, queremos destacar lo siguiente: antes de devolver pilas o baterías recargables de litio, o de entregarlos en un contenedor para pilas viejas en el comercio o en los centros de gestión pública de residuos, las pilas o baterías recargables deben estar completamente descargadas. Te pedimos también que aisles las superficies de contacto marcadas con «+» y «-» de las pilas o baterías recargables con cinta adhesiva, para prevenir cualquier riesgo de incendio.



Triple A Import GmbH, Am Lenkwerk 3, 33609 Bielefeld declara que todos los productos electrónicos cumplen las disposiciones pertinentes de las directivas europeas aplicables 2014/30/UE y 2011/65/UE.

### Limitación de responsabilidad

La empresa Triple A Import GmbH o sus minoristas responden de los daños derivados de una conducta dolosa o gravemente negligente por parte de Triple A Import GmbH, un representante o un auxiliar ejecutivo de conformidad con las disposiciones legales. A excepción de la vulneración de la vida, la integridad

física o la salud, así como de la vulneración de las obligaciones contractuales esenciales (obligaciones fundamentales), la empresa Triple A Import GmbH o sus minoristas únicamente se hacen responsables de los daños atribuibles a una conducta dolosa o gravemente negligente. Esto también se aplica a daños resultantes indirectos, especialmente por pérdida de beneficios. Por lo demás, la responsabilidad frente a los consumidores en virtud de la garantía asumida, salvo en caso de conducta dolosa o gravemente negligente o en caso de vulneración de la vida, la integridad física o la salud, así como de la vulneración de las obligaciones contractuales esenciales (obligaciones fundamentales), se limita a los daños típicamente previsibles en el momento de la celebración del contrato y, por lo demás, a la cuantía de los daños medios habituales contractualmente. Esto también se aplica a daños resultantes indirectos, especialmente por pérdida de beneficios. La responsabilidad frente a empresarios, salvo en caso de vulneración de la vida, la integridad física o la salud, o en caso de conducta dolosa o gravemente negligente por parte de Triple A Import GmbH y sus minoristas, se limita a los daños típicamente previsibles en el momento de la celebración del contrato y, por lo demás, a la cuantía de los daños medios habituales contractualmente. Esto también se aplica a daños indirectos, especialmente por pérdida de beneficios. No se asume ninguna responsabilidad por daños debidos a:

Inobservancia de las instrucciones/Usos no previsto/Modificaciones arbitrarias/Modificaciones técnicas/Usos de piezas de recambio no autorizadas/Usos de accesorios no autorizados

Las reclamaciones de responsabilidad en virtud de la Ley de Responsabilidad civil por daños causados por productos defectuosos permanecen inalteradas.

## PT Avisos sobre a utilização

Antes de colocar o brinquedo em funcionamento, leia completamente este folheto de segurança e o Guia de Início Rápido. Ambas as instruções devem ser guardadas, pois contêm informações importantes sobre o uso seguro e sobre os requisitos de informação técnica e legal. O brinquedo trata-se de um brinquedo sexual para adulto e não um dispositivo médico, produto com propriedades medicinais ou quaisquer outras propriedades curativas. O uso adequado também inclui conformidade com o Guia de início rápido e os advertências listadas aqui. O brinquedo é recarregável e permite uma operação fácil e sem fio. Deve ser totalmente carregado antes da primeira utilização. Para isso, basta usar o cabo de carregamento USB fornecido. A primeira carga pode levar até oito horas. O cabo deve encaixar com os dois contactos magnéticos nos designados pontos de contacto de metal do brinquedo. Se o cabo de carregamento não prender, conecte-o ao circuito elétrico e aguarde um momento. O efeito magnético é reativado e os contactos se conectam automaticamente.

### Advertência

#### Risco de lesão devido a incêndio/inflamação!

Não extinga o produto com água. Não jogue o produto no fogo.

#### Risco de lesão devido a pilhas defeituosas!

O manuseio inadequado das baterias pode causar reações exotérmicas descontroladas. Em tal caso, elimine o produto por completo imediatamente e de maneira apropriada.

#### Risco de lesão em crianças!

Mantenha o brinquedo fora do alcance de crianças.

#### Risco de lesão devido a choque elétrico!

Líquidos podem causar danos ao circuito de carga e colocar a sua saúde em risco. Separe o brinquedo do cabo de carregamento/circuito de corrente durante a limpeza.

#### Risco de danos devido a campos magnéticos!

Campos magnéticos podem influenciar componentes mecânicos e eletrônicos, por exemplo, pacemakers. Não use o produto diretamente sobre o pacemaker. Contate o seu médico para mais informações. Não coloque cartões com faixas magnéticas (como cartões de crédito) próximo do produto, pois podem ser danificados pelo ímã no produto.

#### Risco de danos devido a variações na temperatura ambiente!

Variações na temperatura ambiente (por exemplo, após o transporte) podem resultar em condensação. Neste caso, utilize o brinquedo somente quando este estiver adaptado à nova temperatura ambiente.

#### Utilização segura até uma temperatura ambiente de 0°C - 50°C.

#### Risco de danos devido a carga excessiva!

Desligue o cabo de carregamento do circuito de corrente após cada carregamento.

#### Carregamento seguro até uma temperatura ambiente de 10°C - 45°C.

#### Instruções para a eliminação e REEE de aparelhos

Este equipamento elétrico foi comercializado pela primeira

vez em 13 de agosto de 2005. O equipamento elétrico e as peças eletrônicas incluídas na entrega não podem ser eliminados com o lixo doméstico, segundo as diretivas nacionais relativas a equipamento elétrico e eletrônico. No final do tempo de vida do produto, estes devem ser eliminados nos pontos de recolha públicos, para garantir uma eliminação ambientalmente segura.

#### Indicações sobre baterias/pilhas

No que diz respeito à comercialização de baterias e pilhas, nos termos das regulamentações europeias sobre baterias, estamos obrigados a informar o consumidor do seguinte: O consumidor está legalmente obrigado a devolver as baterias e pilhas recarregáveis. Após a utilização, podem enviá-las para a nossa empresa ou entregá-las num ponto de recolha público local, sem quaisquer custos. As baterias e pilhas estão marcadas da seguinte forma:



Estes símbolos significam que as baterias e pilhas recarregáveis não podem ser eliminadas juntamente com o lixo doméstico e que as baterias com substâncias prejudiciais serão identificadas com este símbolo, constituído por um contêiner de lixo com uma cruz e com o símbolo químico do metal pesado que é o principal poluente. Os símbolos acima referidos têm o seguinte significado:

Pb = a pilha contém chumbo, Cd = a pilha contém cádmio,

Hg = a pilha contém mercúrio

#### Indicações relativas a baterias/pilhas de lítio

Consegue distinguir as baterias ou pilhas de lítio pelo símbolo químico "Li". Além da informação acima, gostaríamos de chamar a atenção para os seguintes aspetos: Aquando da devolução ou entrega nos pontos de recolha públicos ou pontos de recolha para pilhas usadas dos retalhistas, deve certificar-se de que as baterias ou pilhas recarregáveis de lítio ou acumuladores estão totalmente descarregados. Além disso, gostaríamos de solicitar que isoles com fita as áreas de contacto de baterias ou pilhas recarregáveis identificadas com „+“ e „-“, para evitar risco de incêndio.



A Triple A Import GmbH, Lenkweg 3, 33609

Bielefeld declara que todos os seus produtos elétricos cumpre as provisões das Diretivas Europeias vigentes 2014/30/UE e 2011/65/UE.

#### Limitação de responsabilidade

A Triple A Import GmbH e/ou os seus distribuidores são responsáveis por qualquer dano causado por conduta intencional ou grosseiramente negligente da Triple A Import GmbH, de um representante ou agente indireto, de acordo com as disposições legais. Com exceção de lesões corporais, prejuízos à saúde e risco de morte e da violação de obrigações contratuais essenciais (obrigações cardinais), a Triple A Import GmbH e/ou os seus distribuidores apenas se responsabilizam por danos resultantes de conduta intencional ou negligente. Isso também se aplica a danos consequenciais indiretos, em particular lucros cessantes. Para além disso, a responsabilidade perante os consumidores, devido a uma garantia concedida, exceto no caso de conduta dolosa ou com negligência grosseira ou de danos resultantes de lesões corporais, prejuízos à saúde e risco de morte e a violação de obrigações contratuais essenciais (obrigações cardinais) para os danos tipicamente previsíveis na conclusão do contrato, sendo o valor limitado aos danos médios típicos do contrato. Isso também se aplica a danos consequenciais indiretos, em particular lucros cessantes. Perante empresários, a responsabilidade é limitada, exceto em caso de lesões corporais, prejuízos à saúde e risco de morte ou conduta intencional ou grosseiramente negligente por parte da Triple A Import GmbH e/ou os seus distribuidores aos danos tipicamente previsíveis na conclusão do contrato, sendo o valor limitado aos danos médios típicos do contrato. Isso também se aplica a danos indiretos, em particular a lucros cessantes.

Não será assumida nenhuma responsabilidade por danos devidos a:

Não observância das instruções/Utilização não prevista/Modificações não autorizadas/Alterações técnicas/Utilização de peças sobressalentes não aprovadas/Utilização de acessórios não aprovados

Reivindicações de responsabilidade sob o amparo da lei alemã de responsabilidade sobre um produto não são afetadas.

#### IT Istruzioni per l'uso

Prima di mettere in funzione il Toy leggere integralmente questo opuscolo dedicato alla sicurezza e la Quick Start Guide. Entrambe le istruzioni vanno conservate in quanto contengono informazioni importanti per un utilizzo sicuro e riguardo a obblighi di informazione tecnica e giuridica. Il toy è un giocattolo sessuale per adulti, non un medicinale né un prodotto con effetto terapeutico medico o di altro genere. L'utilizzo secondo



la destinazione d'uso prevede anche il rispetto della Quick Start Guide nonché delle avvertenze qui contenute. Il Toy è ricaricabile e consente l'uso senza cavi. Prima della prima applicazione deve essere completamente caricato. Allo scopo utilizzare solo il cavo di carica USB allegato. Il primo processo di carica può durare fino a otto ore. Il cavo deve essere inserito nel dock collegando entrambi i contatti magnetici ai punti di contatto metallici del toy appositamente previsti. Qualora il cavo di ricarica non consenta direttamente il collegamento, collegarlo al circuito elettrico e attendere qualche istante. In tal modo l'azione dei magneti si riattiva e i contatti si collegano automaticamente.

#### Avvertenze

##### Rischio di lesioni da incendio/accensione!

Non eliminare il prodotto con acqua. Non gettare il prodotto nel fuoco.

##### Rischio di lesioni da batterie difettose!

L'uso inadeguato può provocare reazioni esotermiche incontrollate delle batterie. In tal caso eliminare subito l'intero prodotto.

##### Rischio di lesioni per i bambini!

Conservare il toy fuori dalla portata dei bambini.

##### Rischio di lesioni da elettrocuzione!

I liquidi possono danneggiare il circuito di carica e mettere a rischio la salute. Durante la pulizia staccare il toy dal cavo di ricarica/circuito elettrico.

##### Rischio di lesioni da batterie difettose!

L'uso inadeguato può provocare reazioni esotermiche incontrollate delle batterie. In tal caso eliminare subito l'intero prodotto.

##### Rischio di lesioni per i bambini!

Conservare il toy fuori dalla portata dei bambini.

##### Rischio di lesioni da elettrocuzione!

I liquidi possono danneggiare il circuito di carica e mettere a rischio la salute. Durante la pulizia staccare il toy dal cavo di ricarica/circuito elettrico.

##### Rischio di danni da campi magnetici

I campi magnetici possono influenzare componenti meccanici ed elettronici, come per es. pacemaker. Utilizzare il prodotto non direttamente via pacemaker. Per ulteriori informazioni rivolgersi al proprio medico. Non avvicinare al prodotto schede con bande magnetiche (per es. carte di credito), in quanto i magneti presenti nel prodotto potrebbero danneggiarle.

##### Rischio di danni da variazione della temperatura ambiente!

La variazione della temperatura ambiente (per es. dopo il trasporto) può provocare la formazione di condensa. In questo caso mettere in funzione il toy quando si è adattato alla nuova temperatura ambiente.

##### Utilizzo sicuro fino a una temperatura ambiente di 0°C - 50°C.

##### Rischio di danno da ricarica troppo prolungata!

Dopo ogni ricarica staccare il cavo di ricarica dal circuito elettrico.

##### Ricarica sicura fino a una temperatura ambiente di 10°C - 45°C.



##### Indicazioni per lo smaltimento dell'apparecchio e WEE

Questo apparecchio elettrico è stato commercializzato per la prima volta dopo il 13 agosto 2005. Conformemente alla direttiva europea sui RAEE, le parti elettriche ed elettroniche incluse nella fornitura non devono essere smaltite con i rifiuti domestici. Alla fine della loro durata di vita, i prodotti devono essere smaltiti nei punti di raccolta comunali al fine di garantire uno smaltimento ecologico.

##### Indicazioni sulle batterie/sugli accumulatori

In quanto distributori nel settore del commercio di batterie e accumulatori siamo obbligati dalle disposizioni europee a informare i consumatori su quanto segue: in quanto utente sei tenuto per legge a restituire le batterie e gli accumulatori esauriti. Dopo l'utilizzo puoi rinviarli a noi presso un punto di raccolta comunale o restituirli al rivenditore locale. Le batterie e gli accumulatori sono contrassegnati come segue:



Questi simboli significano che le batterie e gli accumulatori non possono essere smaltiti dal consumatore insieme ai rifiuti domestici e che le batterie e gli accumulatori che contengono sostanze nocive sono contrassegnate da uno di questi simboli, un contenitore cancellato da una croce e il simbolo chimico del metallo pesante che rappresenta il principale inquinante. I simboli di cui sopra significano nello specifico:

Pb = batteria contenente piombo, Cd = batteria contenente

cadmio, Hg = batteria contenente mercurio

#### Avvertenza sulle batterie/accumulatori al litio

Le batterie o gli accumulatori al litio sono riconoscibili per il simbolo chimico "Li". Oltre alle informazioni di cui sopra raccomandiamo quanto segue: le batterie o gli accumulatori al litio che vengono rispediti o riconsegnati presso i punti di raccolta e le batterie esaurite restituite al rivenditore o al centro di raccolta e smaltimento di rifiuti devono essere completamente scariche. Inoltre raccomandiamo di isolare con un nastro adesivo i punti di contatto delle batterie o degli accumulatori contrassegnati dai segni "+" e "-" per prevenire i rischi di incendio.



Triple A Import GmbH, Am Lenkwerk 3, 33609 Bielefeld dichiara che questo prodotto è conforme alle disposizioni in materia delle direttive europee applicabili 2014/30/UE e 2011/65/UE.

#### Limitazione della responsabilità

La Triple A Import GmbH e/o i relativi dettaglianti saranno responsabili per danni cagionati da comportamento doloso o gravemente negligente della stessa Triple A Import GmbH, di un suo rappresentante o agente, secondo quanto stabilito dalle disposizioni di legge. Fatti salvi i casi di lesioni mortali, corporali o alla salute, nonché di violazione di obblighi contrattuali sostanziali (obblighi essenziali), Triple A Import GmbH e/o i relativi dettaglianti risponderanno solo dei danni imputabili a comportamento doloso o gravemente negligente. Tale disposizione è valida altresì per eventuali danni conseguenti indiretti, come in particolare il mancato guadagno. Per il resto, la responsabilità nei confronti dei consumatori basata su una delle garanzie assunte, esclusi i casi di comportamento doloso o gravemente negligente o di danni derivanti da lesioni mortali, corporali o alla salute e da violazione di obblighi contrattuali sostanziali (obblighi essenziali), si limita ai danni tipicamente prevedibili in sede di stipula del contratto ed equivalenti all'importo medio dei danni tipici del contratto. Tale disposizione è valida altresì per eventuali danni indiretti, come in particolare il mancato guadagno. Non si risponderà di alcun danno derivante da:

Mancato rispetto delle istruzioni / Uso non conforme / Modifiche apportate di propria iniziativa / Modifiche tecniche / Utilizzo di ricambi non autorizzati / Utilizzo di accessori non autorizzati

Rimangono impregiudicate le eventuali rivendicazioni per responsabilità basata sulle disposizioni di legge in materia di responsabilità del prodotto.



#### Вказівки щодо використання

Перед початком користування іграшкою повністю прочитайте цю брошуру з безпеки та інструкцію. Слід зберегти обидві інструкції, тому що в них міститься важлива інформація щодо безпечного користування і щодо вимог до технічної і юридичної інформації. Виріб – це секс-іграшка для дорослих і не є медичним виробом або продуктом з медичною або іншою лікувальною дією. Належне використання передбачає обривання інструкції з швидкого старту, а також наведених тут попереджень. Іграшку можна перезаряджати, що забезпечує просту використання без кабелю. Перед першим застосуванням її необхідно повністю зарядити. Для цього використовуйте тільки USB кабель зарядки, що додається в комплект. Перша зарядка може тривати до восьми годин. Кабель повинен з'єднуватися з двома магнітними контактами на спеціально передбачених металевих контактних місцях іграшки. Якщо кабель не тримається самостійно, підключіть його до електричної мережі і зачекчай деякий час. Знову з'явиться магнітний ефект і контакти приєднаються автоматично.

#### Попередження

##### Небезпека травмування внаслідок пожежі/загоряння!

Не гаси виріб водою. Не кидай виріб у вогонь.

##### Небезпека травмування через несправний акумулятор!

Через неправильне поводження акумулятори можуть неконтрольовано нагріватися. В цьому випадку відразу ж утилізуй цілком весь виріб відповідним чином.

##### Небезпека травмування дітей!

Зберігай іграшку в недосяжному для дітей місці.

##### Небезпека травмування через ураження електричним струмом!

Рідина може привести до пошкодженнь зрядного ланцюга,

створюючи загрозу твоєму здоров'ю. Під час очищення від едної ірошку від зарядного кабелю/ електромережі.

### Небезпека пошкодження через магнітні поля!

Магнітні поля можуть впливати на механічні та електронні компоненти, такі як кардіостимулятор. Не використовуй виріб поблизу кардіостимулятора. Для отримання додаткової інформації звернися до свого лікаря. Карти з магнітною смужкою (наприклад, кредитні карти) не повинні знаходитися поблизу виробу, оскільки вони можуть бути пошкоджені магнітом, що знаходиться у виробі.

### Небезпека пошкодження через перепади температури навколишнього середовища!

Перепади температури навколишнього середовища можуть викликати утворення конденсату (наприклад, при транспортуванні). В цьому випадку ірошку можна використовувати тільки коли вона досягне температури навколишнього середовища.

### Безпечне використання при температурі навколишнього середовища до 0°C - 50°C.

### Небезпека пошкодження через занадто тривалу зарядку!

Щоразу після зарядки відключай зарядний кабель від електромережі.

### Безпечне заряджання при температурі навколишнього середовища до 10°C - 45°C.

### Вказівки до утилізації приладу

Національні положення в твоїй країні можуть забирати утилізувати електронний прилад та електронні деталі, які входять до комплекту постачання, разом з побутовим сміттям. Після закінчення їх строку дії їх треба здати до певних комунальних збірних пунктів або місць утилізації відповідно до норм зберігання навколишнього середовища. Для отримання більш детальної інформації з питань про утилізацію звернись до найближчого відповідного органу.

### Вказівка щодо батарейок / акумуляторів

Ураховуючи те, що в пристрій використовуються батарейки та акумулятори, ми маємо вказати вам на наступне: Національні закони положення можуть вимагати від вас повертати батарейки та акумулятори після закінчення їх терміну дії. Для отримання більш детальної інформації з питань про утилізацію звернись до найближчого відповідного органу. Батарейки та акумулятори мають наступне маркування:



Ці символи вказують на те, що батарейки та акумулятори містять певні важкі матеріали. Наведені вище символи означають наступне:

Pb = батарейка містить свинець, Cd = батарейка містить кадмій, Hg = батарейка містить ртуть

### Вказівка щодо літєвих батарейок / акумуляторів

Ці вказівки на те, що в пристрій використовуються літєва батарейка / акумулятор. Окрім вищого вище звернись уягу на наступне: Перед тим, як відправити літєві батарейки або акумулятор, відати їх у пункт для збору старих батарейок в місцях продажу або до державних правох організацій, які займаються утилізацією, перевірте, щоб батарейки та акумулятори були повністю розряджені. Також ми прохаємо вас ізоловати за допомогою скотчу контакти із позначеннями «+» та «-» на батарейках та акумуляторах — це допоможе запобігти виникненню пожежі.

### Обмеження відповідальності

Triple A Import GmbH та / або її підприємство роздрібної торгівлі несуть відповідальність за збитки через навісний або грубий халатні дії Triple A Import GmbH, представника або уповноваженої особи компанії відповідно до положень закону. За виключення ризиків для життя, фізичного стану та здоров'я, а також порушення договірних зобов'язань (основних обов'язків за угодою) Triple A Import GmbH та / або її підприємство роздрібної торгівлі несуть відповідальність лише за ті пошкодження, які виникли через навісний або грубий халатні дії. Це також стосується побічних збитків, зокрема, втраченого доходу. В усіх інших випадках користувач несе відповідальність відповідно до отриманої гарантії за пошкодження, які звичайно вказують при укладанні угоди, та усі інші пошкодження, які підпадають під усереднені витрати за договором, окрім навісних або грубих халатних дій або пошкодженнь через ризики для життя, фізичного стану та здоров'я та порушення договірних зобов'язань (основних обов'язків за угодою). Це також стосується побічних збитків, зокрема, втраченого доходу. Підприємець несе відповідальність за пошкодження, які

звичайно вказують при укладанні угоди, та усі інші пошкодження, які підпадають під усереднені витрати за договором, окрім навісних або грубих халатних дій з боку Triple A Import GmbH та / або її підприємства роздрібної торгівлі. Це також стосується побічних збитків, зокрема, втраченого доходу. Виробник не несе жодної відповідальності в наступних випадках:

недотримання інструкції / неналежне використання / внесення змін власноруч / технічні зміни / використання нездоволених запасних частин / використання нездоволених комплектуючих

Право вимагати відповідальності діє без змін відповідно до Закону про відповідальність товаровиробника за якість продукції, який він виробляє.

### RU Указания по использованию

Перед началом использования игрушки полностью прочитайте эту брошюру по безопасности и краткое руководство. Следует сохранить эти инструкции, так как в них содержится важная информация о безопасном использовании и о требованиях к технической и юридической информации. Изделие относится к сексу-игрушкам для взрослых, не является медицинским изделием и изделием с медицинским или другим лечебным действием. Надлежащее использование предполагает соблюдение руководства по быстрому старту, а также приведенных здесь предупреждающих указаний. Игрушку можно перезарядить, что обеспечивает простоту использования без кабеля. Перед первым применением не забудьте полностью зарядить. Для этого используйте только прилагаемый в комплекте USB-кабель зарядки. Первая зарядка может продлиться до восьми часов. Кабель должен состоять из двух магнитных контактов на специально предусмотренных металлических контактных местах игрушки. Если кабель не держит самостоятельно, поднесите его к электрической сети и подождите какое-то время. Магнитный эффект снова появится и контакты присоединятся автоматически.

### Предупреждения

#### Опасность травмирования вследствие пожара / возгорания!

Не гаси возгоревшее изделие водой. Не бросай изделие в огонь.

#### Опасность травмирования из-за неисправного акумулятора!

Из-за неправильного обращения акумуляторы могут неконтролируемо нагреваться. В таком случае сразу же утилизируй все изделие соответствующим образом.

#### Опасность травмирования детей!

Храни игрушку в недосягаемом для детей месте.

#### Опасность травмирования из-за удара током!

Жидкость может привести к повреждению зарядной щетки, создавая угрозу твоему здоровью. Во время очистки отсоедини игрушку от зарядного кабеля / электросети.

#### Опасность повреждений из-за магнитных полей!

Магнитные поля могут влиять на механические и электронные компоненты, например, кардиостимулятор. Не используй изделие вблизи кардиостимулятора. Для получения дополнительной информации обратись к своему лечащему врачу. Карты с магнитной полоской (например, кредитные карты) не должны находиться вблизи изделия, поскольку они могут быть повреждены находящимся в изделии магнитом.

#### Опасность повреждения из-за перепада температуры окружающей среды!

Перепады температуры окружающей среды могут вызвать образование конденсата (например, при транспортировке). В этом случае игрушку можно использовать, только когда она достигнет температуры окружающей среды.

#### Безопасное использование при температуре окружающей среды до 0°C - 50°C.

#### Опасность повреждения из-за слишком длительной зарядки!

Каждый раз после зарядки отсоединяй зарядный кабель от электросети.

#### Безопасная зарядка при температуре окружающей среды до 10°C - 45°C.

### Указания по утилизации устройства

Согласно действующим в твоей стране правилам, входящие в комплект поставки электрические приборы и электронные части нельзя выбрасывать в бытовой мусор, а по окончании срока службы их необходимо сдать в определенные коммунальные пункты сбора вторсырья, специальные пункты утилизации, для утилизации с соблюдением экологических норм. При возникновении вопросов и для получения более точной информации по утилизации обращайся в ближайший орган администрации.

## Указания относительно батарей/аккумулятора

В связи с продажей батарей и аккумуляторов мы хотели бы указать тебе, как пользователю, на следующее: может случиться, что на основании законодательных национальных предписаний ты будешь обязан сдать батареи и аккумуляторы по окончании срока их службы. При возникновении вопросов и для получения более точной информации по утилизации обращайся в ближайший орган администрации. Батареи и аккумуляторы маркированы следующим образом:



Эта маркировка означает, что батареи и аккумуляторы содержат тяжелый металл, обозначенный в виде символа химического элемента. Указанные символы обозначают, в частности:

Pb = батарея содержит свинец, Cd = батарея содержит кадмий, Hg = батарея содержит ртуть

## Указания относительно литиевых батарей/аккумуляторов

Литиевые батареи или аккумуляторы отличаются наличием символа химического элемента «Li». Дополнительно к вышеречисленной информации мы указываем на следующее: Пожалуйста, обрати внимание, что при возврате литиевых батарей или аккумуляторов или при выбросе использованных батарей в сборочные контейнеры в магазине или в общественно-правовых организациях по утилизации, батареи и аккумуляторы должны быть полностью разряжены. К тому же, мы просим изолировать клейкой лентой поверхности контактов батарей или аккумуляторов, обозначенные символами «+» и «-», чтобы избежать риска возникновения пожара.

## Ограничение ответственности

Компания Triple A Import GmbH и/или ее различные торговцы несут ответственность за ущерб, возникший по причине умышленного действия или грубой халатности компании Triple A Import GmbH, представителя или уполномоченного исполнителя, в соответствии с правовыми положениями. За исключением вреда для жизни, телесных повреждений и вреда для здоровья и нарушения важных договорных обязательств (главные обязательства) компания Triple A Import GmbH и/или ее различные торговцы несут ответственность только за ущерб, возникший по причине умышленного действия или грубой халатности. Это касается также косвенного ущерба, в частности, упущенной прибыли. В остальном ответственность в отношении потребителя на основании взятой на себя гарантии, кроме случаев умышленных действий или грубой халатности или в случае вреда для жизни, здоровья и телесных повреждений, а также нарушения важных договорных обязательств (главные обязательства), ограничивается предусмотренными в типовом договоре убытками и величиной оговоренных в типовом договоре усредненных убытков. Это касается также косвенного ущерба, в частности, упущенной прибыли. В отношении предпринимателей ответственность за ущерб, кроме вреда для жизни, здоровья и телесных повреждений или грубой халатности и умышленных действий компании Triple A Import GmbH и/или ее различных торговцев, ограничено предусмотренными в типовом договоре убытками и зависит от величины оговоренных в типовом договоре усредненных убытков. Это действительно также для косвенного ущерба, в частности, упущенной прибыли.

Ответственность за ущерб исключается в следующих случаях:

несоблюдение инструкции/ ненадлежащее использование/ самовольное изменение конструкции/технические изменения/ использование не допущенных запасных частей/ использование не допущенных принадлежностей

Требования к ответственности в соответствии с Законом об ответственности за качество выпускаемой продукции остаются неизменными.

## JA Использованиеに関する説明

おもちゃの使用を開始する前に、この安全ハンドブックとクイックスタートガイドをすべて読まなくてはなりません。両取扱説明書は安全な使用ならびに技術的・法的情報提供義務に関する重要な情報を含んでいるため、保管しておかなければなりません。このおもちゃは大人の性的なおもちゃであり、医療用品でもなく、医学的その他の治療効果が得られるものではありません。正しいご使用のために、本文書の注意事項やクイックスタートガイドを参照してください。このおもちゃは充電式であり、簡単にワイヤレスな使用が可能です。一番最初のご使用の前には完全に充電される必要があります。

ご使用いただけるのは付属のUSB充電ケーブルのみです。一番最初の充電は8時間ほどかかる可能性があります。ケーブルの二つのマグネットの接触部分をおもちゃの対応する部分と接続してください。充電ケーブルが自動的にくっつかない場合は、コンセントに繋いであげてください。マグネットがそのことによってアクティブになり、自然に接続が可能になります。

## 危険に関する警告

火災/炎による火傷の危険性！

水での鎮火はしないでください。製品を火に投げ入れないでください。

故障した蓄電池による負傷の危険性！

不適切な使用によって蓄電池が制御を失い予想外の反応をする場合があります。その場合には製品そのものをすくって処分してください。

子供が負傷する危険性があります！

子供の手の届かない場所に保管してください。

感電による負傷の危険があります！

液体は電気経路を傷つけ、あなたの健康を損なう事故に繋がりがかねません。おもちゃをクリーニングする際には充電ケーブル、電源から離してください。

マグネットによる破損の危険があります！

マグネットはペースメーカーなどの電子機器に影響を与える可能性があります。製品をペースメーカーの近くで使用しないでください。詳しくはかかりつけの医者にご相談ください。クレジットカードなどの磁気カードを製品に近づけないでください。製品のマグネット部分によって損傷する可能性があります。

気温の急激な変化による破損の危険があります！

場所の移動などによる気温の急激な変化にさらされた場合、結露する場合があります。この場合、環境に慣らしてからおもちゃを使用してください。

環境温度0°C - 50°Cまで安全に使用できます。

長すぎる充電による破損の危険があります！

充電が完了した後は毎回充電ケーブルから外してください

環境温度10°C - 45°Cまで安全に充電できます。



## 機器の廃棄に関する注意

納入内容に含まれる電子機器および電子部品は、お客様の国の規律に従い、家庭用ごみとしてではなく、製品寿命を終えた後に特定の地方自治体の回収所（環境に配慮した廃棄のための特別廃棄サービス）まで持ってこなければならない場合があります。廃棄に関する詳細な情報は、お近くの中央連絡窓口にお問い合わせください。

## バッテリー/電池に関する注意

バッテリーおよび電池の販売に関連して、以下の点に注意するようお願いいたします：お客様の国の法規制に基づき、バッテリーおよび電池は、製品寿命を終えた後に返却する義務がある可能性があります。廃棄に関する詳細な情報は、お近くの中央連絡窓口にお問い合わせください。バッテリーおよび電池は以下のように標示されています：



この記号は、バッテリーおよび電池が、それぞれに化学記号として記されている重金属を含んでいることを意味します。先に挙げた各記号は以下の意味を表します：

Pb = バッテリーが鉛を含んでいる、Cd = バッテリーがカドミウムを含んでいる、Hg = バッテリーが水銀を含んでいる

バッテリーが水銀を含んでいる

リチウムバッテリー/リチウム電池に関する注意 リチウムバッテリーまたはリチウム電池は、化学記号「Li」

によって見分けることができます。上記の情報に付け加えて、以下の点にご注意ください：小売店および公の廃棄業者にて、リチウムバッテリーまたはリチウム電池を返却、または使用済み電池を回収容器に提出する際に、バッテリーまたは電池が完全に放電されていることに注意してください。さらに、火災の危険を避けるために、「+」と「-」の記号で標示されているバッテリーまたは電池の接触面を粘着テープで絶縁するようお願いいたします。

#### 賠償責任の制

Triple A Import GmbH および（または）その小売業者は、Triple A Import GmbH、代理人または履行補助者による意図的な行為または重大な過失行為による損害に対して、法規定に従って補償いたします。生命、身体、健康に対する損害、および重要な契約違反（基本的義務）を除き、Triple A Import GmbH および（または）その小売業者は、意図的な行為または重大な過失行為に基づく損害のみを補償いたします。これは、とりわけ見逃された利益などとの間接損害にも適用されます。さらに、消費者に対する損害補償は、意図的な行為または重大な過失行為がある場合、または生命、身体、健康に対する損害および重大な契約違反（基本的義務）がある場合を除き、保証に基づいて契約締結における一般的な損害および本契約に一般的な平均損害額に制限されます。これは、とりわけ見逃された利益などとの間接損害にも適用されます。企業に対しては、生命、身体、健康に対する損害、または Triple A Import GmbH および（または）その小売業者による意図的な行為または重大な過失行為を除き、補償は契約締結における一般的に予見可能な損害および本契約に一般的な損害補償額に制限されます。これは、とりわけ見逃された利益などとの間接損害にも適用されます。以下の点に基づく損害は保障されません：

取扱説明書の無視/規定通りでない使用/独断による改造/  
技術的変更/許可されていない部品の使用/  
許可されていないアクセサリ-の使用

製造物責任法に基づく補償の請求権は変更されません。

#### ZH 使用提示

此玩具产品投入使用之前必须全面阅读安全手册和快速入门指南。请妥善保管这两份说明书，其中包含了如何安全使用以及技术和法律告知义务等方面的重要信息。该玩具是成人的性玩具，而不是具有医疗或其他治疗效果的医疗设备。正确使用还包括遵守快速入门指南和此处列出的警告。该玩具是可充电的，可以轻松无线操作。第一次使用前，必须充满电。您只能使用随附的 USB 充电电缆进行充电。第一次充电可能需要长达八小时。电缆必须与玩具金属接触点上的两个磁触点对接。如果充电电缆不自粘，请将其与电路连接并稍等片刻。磁效应因此被重新激活，且触点自动连接。

#### 警告

由于火灾/着火造成的受伤风险！

不要用水扑灭产品。不要将产品扔进火中。

由于电池损坏而导致的受伤风险！

电池使用不当可能导致不受控制的放热反应，在这种情况下应立即妥善处理整个产品。

儿童受伤风险！

将玩具放在儿童接触不到的地方。

触电造成的受伤风险！

液体可能会损坏充电电路并危害您的健康。清洁过程中，请将玩具与充电电缆/电路断开。

因磁场造成的损坏风险！

磁场可能影响机械和电子元件，例如：心脏起搏器。请勿直接在起搏器上使用本产品。请联系您的医生以获取更多信息。请勿将带有磁条（如：信用卡）的卡片放在产品附近，因为它们可能会被产品上的磁体损坏。

由于环境温度改变而造成损坏的风险！


环境温度改变（例如：运输之后）会导致冷凝水的形成。在这种情况下，只有在适应新的环境温度后才能使用本玩具。

在 0°C - 50°C 环境温度内安全使用。

由于充电时间过长而造成的损坏风险！

每次充电后，请将充电电缆从电路上断开。

在 10°C - 45°C 环境温度内安全充电。

 关于设备废弃处置的注意事项  
根据贵国相关规定，供货范围内所包含的电器和电子部件有可能不得作为生活垃圾处置，而是在产品使用寿命结束时，须交由特定的市政收集点、特殊废品处置服务处进行符合环保要求的处置。如有任何关于设备处置的问题，请联系所在地区的联络中心，以了解详细信息。

关于电池/可充电电池的注意事项

有关电池和充电电池的销毁，我们需要向消费者特别指出：在电池和可充电电池使用寿命结束时，您可能必须按照国家法规交还这些产品。如有任何关于设备处置的问题，请联系所在地区的联络中心，以了解详细信息。电池和可充电电池有如下标记：这些符号表示电池和可充电电池含有相关化学符号所列出的重金属。上述符号具体含义：



Pb = 电池含铅, Cd = 电池含镉, Hg = 电池含汞

关于锂电池/可充电电池的注意事项

锂电池或可充电电池可以通过化学符号 „Li” 别。除了上述信息，我们还要提示以下几点：请注意，在交还锂电池或可充电电池时，或者将其投入商店和公共废品处置机构的旧电池回收容器时，应将电池或可充电电池完全放电。此外，还请将电池或可充电电池标有 „+” 和 „-” 符号的接触面用胶带隔离，以避免火灾风险。

责任限制

根据法律规定，Triple A Import GmbH 有限公司 和/或其零售商对 Triple A Import GmbH 有限公司、代理人或执行助手由于故意或严重疏忽行为导致的损失承担责任。除了生命、肢体和健康受到伤害以及违反基本合同义务（主要义务）之外，Triple A Import GmbH 有限公司 和/或其零售商仅对因故意或严重疏忽行为造成的损害承担责任。这也适用于间接损失，例如尤其是逸失利益。此外，除了因故意或严重疏忽行为或伤害生命、肢体和健康而造成的损害以及违反合同终止时通常可预见的基本合同义务（主要义务）而造成的损失外，对消费者的赔偿责任基于一个公认的保障，且金额仅限于合同典型的平均赔偿金额。这也适用于间接损失，例如尤其是逸失利益。除了对生命、肢体或健康造成的伤害，或 Triple A Import GmbH 有限公司 和/或其零售商对合同终止时的典型可预见损害的故意或严重的疏忽行为，对企业者的赔偿责任仅限于合同典型的平均赔偿金额。这也适用于间接损失，例如尤其是逸失利益。

对因以下原因产生的损失不承担任何赔偿责任：

使用说明 / 不按规定使用 / 擅自改造 / 技术的变更 / 使用违规备件 / 使用违规配件

对基于产品责任法责任的索赔保持不变。

Triple A Import GmbH  
Am Lenkwerk 3, 33609 Bielefeld, Germany  
info@satisfyer.com, www.satisfyer.com