

Hot Passion Quick Start Guide

NL | Voor het eerste gebruik moet ook de veiligheidsinformatie worden gelezen. Beide gebruiksaanwijzingen zorgvuldig bewaren.

LB | Virun der éischter Nutzung sinn och d' Sécherheitsinformatiounen ze liesen. Béd Gebrauchsuweisungé gutt versuergeen.

HU | Az első használat előtt olvassa el a biztonsági információkat is. Őrítze meg mindkét használati utasítást.

SL | Pred prvo uporabo je treba prebrati tudi varnostne informacije. Obe navodili za uporabo dobro shranite.

HR | Prije prve uporabe moraju se pročitati i sigurnosne informacije. Držite obje upute za uporabu na sigurnom mjestu.

BG | Преди първа употреба трябва да се прочете и информацията за безопасност. Съхранете и двете инструкции за употреба.

CS | Před prvním použitím je třeba si přečíst také bezpečnostní informace. Oba návody si pečlivě uschovejte.

PL | Przed pierwszym użyciem należy zapoznać się z informacjami dotyczącymi bezpieczeństwa. Obie instrukcje należy zachować.

SK | Pred prvým použitím si prečítajte aj bezpečnostné informácie. Oba návody na použitie dobre uschovajte.

RO | Înainte de prima utilizare trebuie citite de asemenea informațiile de siguranță. Păstrați bine ambele manuale.





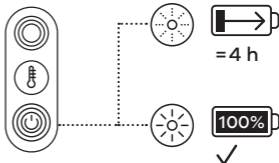
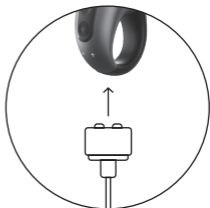
Laden • Lueden • Betöltés • Polnjenje •
Punjenje • Зареждане • Nabíjení •
Ładowanie • Nabíjanie • Încărcare



Knipperen: Accu laadt • Blénken: Akku
luet • Villogás: Akkumulátor tölt •
Utripanje: baterija se polni • Bļeskanje:
baterija se puni • Мигане: Батерията
се зарежда • Blikání: akumulátor se
nabíjí • Miganie: ładowanie akumula-
tora • Bliká: akumulátor sa nabíja •
Iluminare intermitentă: Acumulatorul
se încarcă



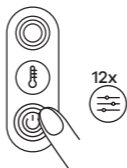
Branden: Accu geladen • Luucht un:
Akku gelueden • Világítás: Akkumulátor
feltöltve • Svetenje baterija je napoln-
jena • Svijetljenje: baterija napunjena •
Светене: Батерията е заредена •
Svícení: akumulátor je nabitý • Diody:
akumulátor nařadowany • Sveti: aku-
mulátor nabitý • Iluminare: Acumulator
încărcat



Aan & uit • Un & Aus • BE & KI • Vklap
in izklop • Uključivanje i isključivanje •
Вкл. и изкл. • Zapnutí a vypnutí • Wł. i
wył. • Zapnúť a vypnúť • Pornit & Oprit



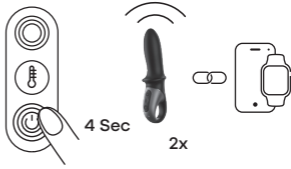
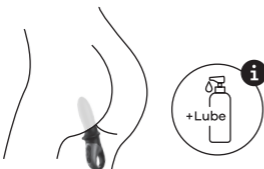
Modus • Modus • Űzemmód • Način •
Mod • РЕЖИМ • Režim • Tryb •
Režim • Mod



Gebruik • Benutzen • Használat •
Uporaba • Korištenje • Употреба •
Používání • Użytkowanie • Použitie •
Utilizare

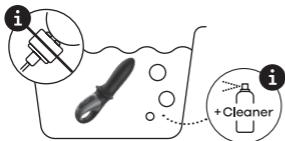


Satisfyer Connect App





Schoonmaken • Propper maachen •
Tisztítás • Čišćenje • Čišćenje •
Поч-истване • Čišění • Czyszczenie •
Čistenie • Curățare



NL | Specificaties | Materiaal: Silicone, ABS kunststof |
Bewaartemperatuur: -5°C – +60°C | Maximale
laadstroom: 500 mA | Accu: Li-Ion 3.7V | Accucapaciteit:
900 mAh | Laadspanning: 5V | Laadtijd: ca. 4 h |
Gebruiksduur: ca. 50 min | Interface: USB |
Radiofrequentie: 2402 MHz – 2480 MHz |
Uitgangsprestatie: +6 dBm.

LB | Spezifikatiounen | Material: Silikon, ABS Konschtstoff |
Lagertemperatur: -5°C – +60°C | Maximale Luedestroom:
500 mA | Akku: Li-Ion 3.7V | Akkukapazität: 900 mAh |
Luedspannung: 5V | Luedzeit: ong. 4 St | Nutzungsdauer:
ong. 50 min. | Schnëttstell: USB | Funkfrequenz:
2402 MHz – 2480 MHz | Ausgangsleeschtung: +6 dBm.

HU | Szekifikációk | Anyaga: Szilikon, ABS műanyag |
Tárolási hőmérséklet: -5°C – +60°C | Maximális
töltőáram: 500 mA | Akku: Li-Ion 3.7V | Akku-kapacitás:
900 mAh | Töltőfeszültség: 5V | Töltési idő: kb. 4 h |
Felhasználási időtartam: kb. 50 perc | Port: USB |
Rádiófrekvencia: 2402 MHz – 2480 MHz | Kimeneti
teljesítmény: +6 dBm.

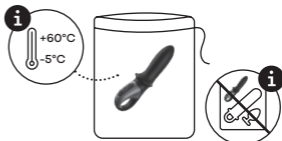
SL | Specifikacije | Material: silikon, ABS plastika |
Temperatura skladištenja: -5°C – +60°C | Najvišji
polnilni tok: 500 mA | Baterija: li-ion 3,7V | Zmogljivost
baterije: 900 mAh | Polnilna napetost: 5V | Čas
polnjenja: pribl. 4 h | Čas-uporabe: pribl. 50 min |
Vmesnik: USB | Radiofrekvencia: 2402 MHz – 2480 MHz |
Izhodna moč: +6 dBm.

HR | Specifikacije | Materijal: silikon, ABS plastika |
Temperatura skladištenja: -5°C – +60°C | Maksimalna
struja punjenja: 500 mA | Baterija: Li-Ion 3.7V |
Kapacitet baterije: 900 mAh | Napon punjenja: 5V |
Vrijeme punjenja: ca. 4 h | Trajanje korištenja: ca.
50 min | Priključak: USB | Radiofrekvencija: 2402 MHz –
2480 MHz | Izlazna snaga: +6 dBm.

BG | Спецификации | Материал: силикон, ABS
пластмаса | Температура на съхранение: -5°C –
+60°C | Максимален заряден ток: 500 mA |
Батерия: Li-Ion 3,7 V | Капацитет на батерията:
900 mAh | Зарядно напрежение: 5 V | Време
за зареждане: ок. 4 h | Продължителност на
използване: ок. 50 минути | Интерфейс: USB |
Радиочестота: 2402 MHz – 2480 MHz | Изходна
мощност: +6 dBm.



Opslag • Lageren • Tárolás • Skladištenje •
Skladištenje • Съхранение • Skladování •
Przechowywanie • Skladovanie • Depozitare



CZ | Specifikace | Materiál: silikon, ABS plast |
Skladovací teplota: -5°C – +60°C | Maximální nabíjecí
proud: 500 mA | Akumulátor: li-Ion 3,7 V | Kapacita
akumulátoru: 900 mAh | Nabíjecí napětí: 5 V | Doba
nabíjení: cca 4 h | Doba použití: cca 50 min |
Rozhraní: USB | Rádiová frekvence: 2402-2480 MHz |
Výstupní výkon: +6 dBm.

PL | Specyfikacje | Materiał: Silikon, tworzywo sztuczne
ABS | Temperatura przechowywania: -5°C – +60°C |
Maksymalny prąd ładowania: 500 mA | Akumulator:
litowo-jonowy 3,7 V | Pojemność akumulatora:
900 mAh | Napięcie ładowania: 5 V | Czas ładowania:
ok. 4 h | Czas użytkowania: ok. 50 min | Złącze: USB |
Częstotliwość radiowa: 2402 MHz – 2480 MHz |
Moc wyjściowa: +6 dBm.

SK | Špekifikácie | Materiál: silikón, umelá hmota ABS |
Teplota skladovania: -5°C – +60°C | Maximálny
nabíjací prúd: 500 mA | Akumulátor: Li-Ion 3,7 V |
Kapacita akumulátora: 900 mAh | Nabíjacie napätie:
5 V | Doba nabíjania: cca 4 hodiny | Doba použitia:
cca 50 minút | Rozhranie: USB | Rádiová frekvencia:
2402 MHz – 2480 MHz | Výstupný výkon: +6 dBm.

RO | Specificații | Material: Silicon, ABS plastic |
Temperatura de depozitare: -5°C – +60°C | Curent
maxim încărcare: 500 mA | Acumulator: Li-Ion 3.7V |
Capacitate acumulator: 900 mAh | Tensiunea de
încărcare: 5V | Durata de încărcare: cca. 4 h | Durata
de utilizare: cca. 50 min | Interfața: USB | Frecvența
radio: 2402 MHz – 2480 MHz | Putere de ieșire: +6 dBm.



Tips • Tipps • Tippek •
Nasveti • Savjeti • Съвети •
Tipy • Wskazówki • Tipy •
Sfaturi

NL | Letselgevaar! Verwijder piercings of sieraden in de intieme zone voor het gebruik. Gebruik het speeltje niet bij geïrriteerde of gekwetste huid. Stop het gebruik als tijdens het gebruik pijn en/of onwelzijn optreden. Gebruik het speeltje niet als het: 1. ongewoon warm is, 2. mechanisch beschadigd of vervormd is, 3. verkleurd is.

LB | Verletzungsgefahr! Piercingen oder Bijouen am Intimberäich virum Gebrauch ausdoen. Benutz den Toy net bei gereizter oder verletzter Haut. Briech d'Benutzen of falls du während der Uwendung wei kress an/oder et dir schlecht gött. Huel den Toy net a Betrib, wann en: 1. ongewönelch waarm ass, 2. mechanesch beschiedegt oder deforméiert ass, 3. verfiert ass.

HU | Sérülésveszély! Használat előtt távolítsd el a piercingeket vagy ékszereket az intim területekről. Ne használd a játékok irritált vagy sérült bőr esetén. Szakítsd meg a használatod, ha fájdalom és/vagy kellemetlen érzés jelentkezik az alkalmazás során. Ne helyezd üzembe a játékokat, ha: 1. szokatlanul meleg, 2. mechanikusan sérült vagy deformált, 3. elszíneződött.

SL | Nevarnost poškodbe! Pred uporabo iz intimnih predelov odstrani pirsinge in nakit. Igračke ne uporabljaj, če imaš odzraženo ali poškodovano kožo. Uporabo prekini, če med uporabo začutiš bolečine in/ali se počutiš neprijetno. Igračke ne vklopi, če: 1. je nenavadno topla, 2. ima mehanske poškodbe ali je deformirane oblike, 3. je spremenila barvo.

HR | Opasnost od ozljeda! Prije korištenja uklonite piercing ili nakit u područje genitalija. Ne koristite toy na nadraženoj ili oštećenoj koži. Prekinite s uporabom toya ako se u tijeku njegove primjene pojave bolovi i/ili nelagodna. Ne uključuj toy da radi ako je: 1. neobičajeno topao, 2. mehanički oštećen ili deformiran, 3. poprimio drugu boju.

BG | Опасност от нараняване! Преди употреба отстранете пирсингите и накита от интимната област. Не използвайте играчката при раздразнена или наранена кожа. Прекъснете употребата, ако усетите болка и/или дискомфорт. Не използвайте играчката, ако тя е: 1. загрята повече от обичайното, 2. механично повредена или деформирана, 3. с променен цвят.

CS | Nebezpečí zranění! Před použitím odstraň z intimních partií piercingy a šperky. Nepoužívej pomůcku na podrážděnou nebo poraněnou kůži. Pokud během používání pocítíš bolesti a/nebo nevolnost, přestaň pomůcku používat. Neuváděj pomůcku do provozu, pokud: 1. je nezvykle teplá, 2. je mechanicky poškozená nebo deformovaná, 3. je zbarvená.

PL | Ryzyko urazu! Przed użyciem należy usunąć ze strefy intymnej kolczyki i inną biżuterię. Nie używać zabawki na podrażnionej lub zranionej skórze. Jeśli podczas użytkowania wystąpi ból oraz/lub dyskomfort, należy natychmiast przerwać użytkowanie. Nie uruchamiać zabawki, jeśli: 1. jest nietypowo ciepła, 2. jest uszkodzona mechanicznie lub zdeformowana, 3. zmieniła kolor.

SK | Nebezpečenstvo poranenia! Pred použitím odstráň z intímnej oblasti píršing a šperky. Pomôcku nepoužívaj pri podráždenej alebo poranenej pokožke. Ak počas používania začneš pociťovať bolesť a/alebo nevoľnosť, preruš používanie. Pomôcku neuvádzaj do prevádzky, ak je: 1. neobvykle teplá, 2. mechanicky poškodená alebo deformovaná, 3. sfarbená.

RO | Pericol de rănire! Îndepărtează piercing-urile sau bijuteriile în zona intimă înainte de utilizare. Nu folosi jucăria pe pielea iritată sau rănită. Întrerupe utilizarea dacă din timpul ei apare și/sau disconfort. Nu pune jucăria în funcțiune dacă: 1. este neobișnuit de incinsă, 2. este deteriorată sau deformată mecanic, 3. este decolorată.



NL | Triple A Import GmbH, Am Lenkwerk 3, 33609 Bielefeld, Duitsland verklaart dat dit product conform de uniforme bepalingen van de toe te passen Europese richtlijnen 2014/53/EU en 2011/65/EU is. De conformiteitsverklaring kan worden gedownload met behulp van de fabriekscode of de productnaam op www.satisfyer.com/compliance.
Fabriekscode: 4001647

LB | Triple A Import GmbH, Am Lenkwerk 3, 33609 Bielefeld erklärt, dass dies Produkt am Aklang mit de relevante Bestimmungene vun den uwendbaren europäesche Richtlijnen 2014/53/EU an 2011/65/EU steet. D'Konformiteitsklärung kann anhand vun Hierstellercode oder vun Produktnumm énnner www.satisfyer.com/compliance erfolgeluede ginn.
Hierstellercode: 4001647

HU | A Triple A Import GmbH, Am Lenkwerk 3, 33609 Bielefeld kijelenti, hogy ez a termék megfelel az alkalmazandó, vonatkozó európai 2014/53/EU és 2011/65/EU irányelveknek. A megfelelőségi nyilatkozat letölthető a gyártó kódjának vagy a termék nevének az ismeretében letölthető a www.satisfyer.com/compliance oldalról.
Gyártói kód: 4001647

SL | Podjetje Triple A Import GmbH, Am Lenkwerk 3, 33609 Bielefeld izjavlja, da je ta izdelek v skladu z veljavnimi določili uporabljene evropskih direktiv 2014/53/EU in 2011/65/EU. Izjavo o skladnosti si lahko prenesete na podlagi kode proizvajalca ali naziva izdelka na naslovu www.satisfyer.com/compliance.
Koda proizvajalca: 4001647

HR | Tvrtka Triple A Import GmbH, Am Lenkwerk 3, 33609 Bielefeld izjavuje da je ovaj proizvod u skladu s odgovarajućim odredbama primjenjivih evropskih Direktiva 2014/53/EU i 2011/65/EU. Izjavo o sukladnosti možete preuzeti pomoću koda proizvođača ili naziva proizvoda na adresi www.satisfyer.com/compliance.
Kod proizvođača: 4001647

BG | Triple A Import GmbH, Am Lenkwerk 3, 33609 Bielefeld декларира, че този продукт отговаря на съответните разпоредби на приложимите европейски Директиви 2014/53/ЕС и 2011/65/ЕС. Декларацията за съответствие може да бъде изтеглена от уеб страницата www.satisfyer.com/compliance посредством името на продукта или кода на производителя.
Код на производителя: 4001647

CZ | Triple A Import GmbH, Am Lenkwerk 3, 33609 Bielefeld prohlašuje, že tento výrobek je v súlade s príslušnými ustanoveniami použiteľných smerníc Európskeho parlamentu a Rady 2014/53/EU a 2011/65/EU. Prohlášení o shodě si můžete stáhnout na základě kódu výrobce nebo názvu výrobku na www.satisfyer.com/compliance.
Kód výrobce: 4001647

PL | Triple A Import GmbH, Am Lenkwerk 3, 33609 Bielefeld oświadcza, że niniejszy produkt jest zgodny z zapisami znajdujących zastosowanie w tym zakresie Dyrektyw Unii Europejskiej 2014/53/UE i 2011/65/UE. Deklarację zgodności można pobrać, podając kod producenta lub nazwę produktu na stronie www.satisfyer.com/compliance.
Kod producenta: 4001647

SK | Triple A Import GmbH, Am Lenkwerk 3, 33609 Bielefeld vyhlasuje, že tento výrobek je v súlade s príslušnými ustanoveniami aplikovateľných európskych smerníc 2014/53/EU a 2011/65/EU. Vyhlásenie o zhode je možné stiahnuť na základe kódu výrobcu alebo názvu výrobku zo stránky www.satisfyer.com/compliance.
Kodičii Kód výrobcu: 4001647

RO | Triple A Import GmbH, Am Lenkwerk 3, 33609 Bielefeld declară, că acest produs corespunde prevederilor corespunzătoare ale Directivei Europene aplicabile 2014/53/UE și 2011/65/UE. Declarația de conformitate poate fi descărcată cu ajutorul codului de producător sau numelui de produs la www.satisfyer.com/compliance.
Cod producător: 4001647

Triple A Import GmbH, Am Lenkwerk 3, 33609 Bielefeld, Germany, www.satisfyer.com, info@satisfyer.com

Satisfyer

Safety Information

NL Richtlijnen voor gebruik

De Toy is een sekspeeltje voor volwassenen, geen medisch product en geen product met geneeskundige of andere helende werking. Een correct gebruik impliceert ook de inachtneming van de Quick-Start-Guide evenals van de hier vermelde waarschuwingen.

Het speeltje kan worden herladen en is eenvoudig en draadloos te bedienen. Voor de eerste toepassing moet het volledig worden opgeladen. Hiervoor gebruik je alleen de bijgevoegde USB-laadkabel. Het eerste laadproces kan tot acht uur duren, de kabel moet met beide magnetische contacten op de daarvoor voorziene metalen contactpunten van het speeltje docken. Als de laadkabel zich niet vanzelf vastmaakt, verbind deze dan met het stroomcircuit en wacht even. De magneetwerking wordt daardoor weer geactiveerd en de contacten verbinden zich automatisch.

Waarschuwingen

Risico op verwondingen door brand/ontsteking!

Was het product niet af met water. Gooi het product niet in het vuur.

Risico op verwondingen door defecte accu's!

Door een verkeerde behandeling kunnen accu's ongecontroleerd exotherm reageren. Zorg er in dat geval voor dat het volledige product onmiddellijk deskundig wordt weggegooid.

Risico op verwondingen bij kinderen!

Bewaar de Toy buiten het bereik van kinderen.

Risico op verwondingen door stroomstoot!

Vloeistof kan beschadigen veroorzaken aan het laadcircuit en de gezondheid schaden. Maak de Toy tijdens de reiniging los van de laadkabel/stroomcircuit.

Risico op beschadiging door magneetvelden!

Magneetvelden kunnen mechanische en elektronische componenten zoals pacemakers beïnvloeden. Gebruik het product niet direct boven de pacemaker. Neem contact op met je behandelende arts voor meer informatie. Breng geen kaarten met magneetstrip (bijv. creditcard) in de buurt van het product, want die kunnen beschadigd worden door de magneten die zich op het product bevinden.

Risico op beschadiging door wisselende omgevingstemperaturen!

Wisselende omgevingstemperaturen (bijv. na transport) kunnen leiden tot vorming van condenswater. Neem in dat geval de Toy pas in gebruik, wanneer het zich heeft aangepast aan de nieuwe omgevingstemperatuur.

Risico op beschadiging door te lang laden!

Scheid na elk laadproces de laadkabel van het stroomcircuit.

Aanwijzingen aangaande de Duitse elektronicawetgeving en WEEE in Europa

Dit elektrische apparaat is na 13 augustus 2005 voor het eerst in de handel gebracht. De geleverde elektrische apparaten en elektrische onderdelen mogen volgens de Europese WEEE-richtlijnen en de Duitse Elektro- en Elektronicawetgeving (ElektroG)/de telkens geldende nationale voorschriften niet bij het huishuis terechtkomen. Ze moeten na afloop van de levensduur naar gemeentelijke verzamelpunten worden gebracht. Wij informeren je in dat geval graag over een geschikt verzamelpunt in jouw omgeving.

Aanwijzingen over batterijen/accu's/batterijwet

In verband met de verkoop van batterijen en accu's zijn wij als dealer conform de wet op batterijen verplicht om jou als gebruiker op het volgende te wijzen: Je bent wettelijk verplicht om batterijen en accu's terug te brengen. Je kunt deze na gebruik naar ons terugsturen of naar een inzamelpunt van de gemeente of naar de winkel brengen. Producten zijn als volgt aangeduid:



Deze symbolen betekenen dat de gebruiker batterijen en accu's niet met het huishuis mee mag geven, en dat batterijen met schadelijke stoffen erin en met een van deze tekens erop, samengesteld uit een doorgestreepte vuilnisbak en een chemisch symbool, voor de

classificering als uitslaggevend zwaar metaal in aanmerking komen. De hierboven genoemde symbolen betekenen respectievelijk:

Pb = batterij bevat lood

Cd = batterij bevat cadmium

Hg = batterij bevat kwikzilver

Aanwijzing bij lithiumbatterijen/accu's

Lithium-batterijen of -accu's zijn te herkennen aan het chemische teken „Li“. Deze vallen ook onder de wet op batterijen. Naast de hierboven vermelde informatie wijzen we op het volgende: Let er bij het terugsturen van lithiumbatterijen of -accu's of het afgeven op verzamelpunten voor oude batterijen bij de winkel en bij openbaar-wettelijke afvalverwijders op dat de batterijen of accu's volledig leeg zijn. Bovendien vragen we je om de met het symbool „+“ en „-“ gemarkeerde contactvlakken van de batterijen of accu's met tape te isoleren om elk brandgevaar te vermijden.

Beperking van aansprakelijkheid

Triple A Import GmbH en/of haar kleinhandelaar zijn aansprakelijk voor schade die werd veroorzaakt door opzet of grove nalatigheid van Triple A Import GmbH, een vertegenwoordiger of medewerker, volgens de wettelijke bepalingen. Met uitzondering van de verwording van leven, lichaam en gezondheid en de schending van wettelijke contractuele verplichtingen (kardinaalplichten) is Triple A Import GmbH en/of haar kleinhandelaar enkel aansprakelijk voor schade die terug te voeren is op opzet of grove nalatigheid. Dit geldt ook voor indirecte gevolgschade zoals in het bijzonder winstvermindering. Voor het overige is de aansprakelijkheid tegenover verbruikers, op grond van een overgenomen garantie, behalve bij opzet of grove nalatigheid of bij schade uit de verwording van leven, lichaam en gezondheid en de schending van wettelijke contractuele verplichtingen (kardinaalplichten) beperkt tot de schade die normaal kan worden voorzien bij de afsluiting van het contract, en voor het overige volgens de omvang tot de gemiddelde schade die typisch is voor het contract. Dit geldt ook voor indirecte gevolgschade zoals in het bijzonder winstvermindering. Tegenover ondernemers is de aansprakelijkheid behalve bij verwording van leven, lichaam en gezondheid of opzet of grove nalatigheid van Triple A Import GmbH en/of haar kleinhandelaar beperkt tot de schade die normaal kan worden voorzien bij de afsluiting van het contract, en voor het overige volgens de omvang tot de gemiddelde schade die typisch is voor het contract. Dit geldt ook voor indirecte schade, in het bijzonder winstvermindering. Er wordt geen aansprakelijkheid op zich genomen voor schade op grond van:

- Niet-inachtneming van de handleiding
- Abnormaal gebruik
- zelf uitgevoerde aanpassingen
- technische wijzigingen
- gebruik van niet-toegestane reserveonderdelen
- gebruik van niet-toegestane accessoires

Claims voor een aansprakelijkheid op grond van de productaansprakelijkheidswet blijven aangetast.

LB Notizen iwwer de Gebruach

D'Spillsaach ass e Sextoy fir Erwuessener, keen medizineschen Apparat a kee Produkt mat medizineschen oder aneren Heeleegeschafte. Zu der korrekter Notzung gehéiert och d'Konformitéit mam Quick Start Guide a mat de Warnungen, déi hei opgeléist sinn.

Den Toy kann erëm opgeluede ginn an erméiglecht eng einfach Notzung ouni Kabel. Virun der éischer Notzung muss e komplett opgeluede ginn. Dofir benotzt Dir dee bälleiden USB-Luedeckel: Deen éische Luedevisgank ka bis zu aacht Stonnen daueren. De Kabel muss mat béide magnétesche Kontakten an deenen dofir virgesinnene metalle Kontaktplazen vum Toy oundocken. Solt de Luedeckel net vum selven hollen, verbannt e mam Stromkrees a waart ee Moment. D'Magnéetwirkung gétt doduerch erëm aktivéiert an d'Kontakter verbannen sech automatesch.

Warnhiwäiser

Risico fir Verletzunge wéinst Feier/Entzündung!

D'Produkt net mat Waasser läschen. D'Produkt net an d'Feier geheien.

Risico fir Verletzunge wéinst defekter Batterien!

Duerch onsaachgeméiss Behandlung kënnen d'Akkuen onkontrolléiert exotherm reagéieren. Geheet de kompletten Produkt an esou engem Fall direkt adequat éwesch.

Risico fir Verletzunge bei Kanner!

D'Spillsaach soll aus Kanner net an de Grapp falen.

Risico fir Verletzungen, wann een eng gewéitscht kritt!

D'Fléssgeheet ka Schied am Luedeckeslaf verursaachen an Är Gesondheet gefaehren. Trennt d'Spillsaach vum Luedeckel/dem Strom, wann Dir e botzt.

Risiko fir Schied wéinst Magnéitfelder!

Magnéitfelder kënnen mechanesch an elektronesch Komponente wéi z.B. Häerzschrittmacher beaflossen. Produkt net direkt iwwer dem Häerzschrittmacher benotzen. Kontaktéier fir weider Informatiounen dái behandelnden Dokter. Kaarte mat Magnéitstráifen (z. B. Kreditkaarten) net no beim Produkt lagere, well dás durch deen am Produkt befindliche Magnéit beschiedegt kënnen ginn.

Risiko fir Schied wéinst wieselnder Temperatur an der Ëmgéigend!

Wieselnd Temperaturen an der Ëmgéigend (z.B. nom Transport) kënnen zu, Bilde vu Kondenswaasser féieren. An dësem Fall soll een d'Spillsaach nëmme an a Betrib huelen, wann et sech der nei Raumtemperatur ugepasst ass.

Risiko fir Schied wéinst ze laangem Lueden!

Zitt no all Luedvirgang de Luedkabel aus dem Stecker/trennt e vom Strom.



Informatiounen iwwer dat däitscht Elektrogesetz a WEEE an Europa

Dësen elektroneschen Apparat gouf nom 13. August 2005 fir d'Éischt an de Verkéier bruecht. Déi elektronesch Apparater an elektronesch Deeler däreferen no der europäescher WEEE-Direktiv an dem däitschen „Elektro- und Elektronikgerätesgesetz“ (ElektroG) net mam normalen Deek entsuergt ginn. Si mussen am Enn von hirer Lieuendauer iwwer de Gemengen hir Recyclingszentereuren entsuergt ginn. Mir informéieren Dech gären iwwer déi disponibel Recyclingszentereuren an Denger Ëmgéigend.

Hiwäis zu Batterien/Akkuen/Batteriegesetz:

Am Kader vom Verkauf vu Batterien an Akkue si mir als Händler obligéiert, Dech als Konsument op dat heiten opmierksam ze maachen: Du boss gesetzlech forcéiert, Batterien an Akkuen erëmzeginn. Du kanns eis si nom Gebrauch zréckschécken, an engem Recyclingszenter von der Gemeng ofginn oder gratis beim lokale Verkeefereuren erëmgin. D'Produkte sinn esou gezechent:



Dést Zeechen heescht, dass d'Entsuergung vu Batterien an Akkuen net däreif mam normalen Deek vom Konsument gescheien an dat schuedstoffhaltig Batterie eent von deenen Zeechen hunn, déi aus enger duerchgestrichelter Dreckschéck mat chemesche Symbol von dem Schwéiermetall bestinn, dat den Ausschlag zur Klassifizierung als schuedstoffhaltig ginn huet. Déi virdu genannte Symboler bedeiten am Eenzel:

Pb = Batterie enthält Blei

Cd = Batterie enthält Kadmium

Hg = Batterie enthält Quecksilber

Hiwäis zu Lithiumbatterien/Akkuen

Lithiumbatterien oder Akkuen erkennt Dir um chemeschen Zeechen „Li“. Och déi falen ënner d'Batterie-gesetz. Zusätzlech zu den duergestellten Informatiounen hir virdu weise mir op folgendes hin: Suergt w.e.g. dofir, dass beim Zréckschécke vu Lithiumbatterien oder -akkuen oder dem Ofliwwere an engem Sammelcontainer fir Altbatterie beim Händler oder an effentleche Recyclingszentereuren d'Batterien oder d'Akkue komplett entluede sinn. Mir bieden lech ausserdem d'Kontaktfläche, déi mat den Zeechen „+“ an „-“ op de Batterien oder Akkue mat engem Stech Päck z'isoléieren, fir all méiglech Brandgefahr ze verhënnere.

Haftungbeschränkung

Triple A Import GmbH an/oder hir Händler sinn responsabel fir Schied, déi durch dat versätzlech oder schwéier fahrlasségt Verhalten von der Triple A Import GmbH, e Vertreter oder vicariós Agenten entstanne sinn, wat de gesetzleche Bestemmungen entsprécht. Mat Ausnahm vu Verletzungen vom Liewen, vom Kierper a von der Gesondheent an dem Verstooss géint wesentlech vertraglech Verpflichtungen (Kardinal Verpflichtungen), sinn d'Triple A Import GmbH an/oder hir Händler nëmme haftbar fir Schied, déi wéinst versätzlech oder schwéier fahrlasségt Verhalten entstanne sinn. Dést géllt und fir indirekt Folgeschäden, wéi zum Beispill Profitaboussen am Besonneneg. Doriwwer erous ass d'Haftung fir d'Konsumenten, wéinst enger iwwerholleener Garantie, ausser am Fall vu versätzlech oder schwéier fahrlasségt Verhalten oder beim Schied a Verletzungen vom Liewen, dem Kierper an der Gesondheent an der Verletzung vu wesentleche vertragleche Verpflichtungen (Kardinal Verpflichtungen) op déi Schied begrenzt, déi beim Vertragsschluss standardméisseg erwaart ginn an déi op d'Héicht von de vertragstypeschen Durchschnéitsschied begrenzt sinn. Dést géllt und fir indirekt Folgeschäden, wéi zum Beispill Profitaboussen am Besonneneg. D'Responsabilitéit vis-à-vis Entreprenereuren ass ausser fir Verletzung vom Liewen, Kierper oder Gesondheent oder beim versätzlech oder schwéier fahrlasségt

Verhalte von der Triple A Import GmbH an/oder hiren Händler op Schied, déi beim Vertragsschluss standardméisseg erwaart ginn an déi op d'Héicht von de vertragstypeschen Durchschnéitsschied begrenzt. Dést géllt und fir indirekten Schued, besonnesch verluereene Gewänn. Keng Haftung géit fir Schied akzeptéiert wéinst:

- D'Ignoréiere von den Instruktioune
- Den net-bestimmungsméisseg Gebrauch
- net autoriséiert Annerungen
- technesche Annerungen
- D'Benotze von unerlaabten Ersatzdeeler
- D'Benotze von unerlaabten Accessoiren

Haftungspréich ënner dem Produktliabilitéitsgesetz bleiwen onberéiert.

HU Használati útmutató

Ez egy szexuális játék felhőtték számára, nem orvosi eszköz és a termékek nem rendelkeznek semmilyen orvosi vagy egyéb gyógyító tulajdonságokkal. A rendeltetészerű használat magában foglalja a Quick-Start-Guide és az itt felsorolt figyelmeztetések figyelembe vételét is.

A játék újra felhőtték, és egyszerű, kábel nélküli kezelést tesz lehetővé. Első használat előtt teljesen fel kell tölteni. Ehhez csak a mellékelt USB-kábelt használnd. Az első töltes eltarthat akár nyolc órán át is. A kábelnek mindkét mágneses csatlakozójának érintkeznie kell a játék arra alkalmas fém-csatlakozójával. Ha a töltes kábel nem marad ott magától, akkor csatlakoztatás az áramkörhöz, és várj egy pillanatig. A mágneses hatás ez által ismét aktiválódik, és a csatlakozók automatikusan összekapcsolódnak.

Figyelmeztetések Sérülésveszély égés/gyulladás által

Ne oldsd a terméket fűzél. Ne dobod tűzbe a terméket.

Sérülésveszély tönkrement akkumulátor által

Az elemek székeszűlten kezelése ellenőrizhetetlen exoterm (hőleadós) reakciókat okozhat. Ilyen esetben azonnal távolítsd el szakszerűen a terméket.

Sérülésveszély gyermekek esetében

A terméket gyermekek számára nem elérhető módon tárold.

Sérülésveszély áramütés által

A folyadék károsíthatja a töltő-áramkör, és veszélyeztetetheti az egészséged. Tisztításhoz különítsd el a játékok a töltőkábeltől/áramkörrel.

Sérülésveszély mágneses mezők által

A mágneses mezők befolyásolhatják a mechanikus és elektronikus alkatrészeket, mint például a szívritmus-szabályozókat. Ne használnd a terméket közvetlenül a szívritmus-szabályozó felett. További tájékoztatásért fordulj orvoshoz. Ne helyez mágnesszikkal rendelkező kártyákat (pl. hitelkártyák) a termék közelébe, mert a mágnes károsíthatja a terméket.

Sérülésveszély váltakozó környezeti hőmérséklet miatt!

Váltakozó környezeti hőmérséklet esetén (pl. szállítás után) kondenzvíz kialakulása jöhet létre. Csak abban az esetben helyez üzembe a játékot, ha az igazodott az új környezeti hőmérséklethez.

Sérülésveszély túl hosszú ideig tartó töltés által

Minden töltési folyamat után válaszd le a töltőkábelt az áramkörrel.



Útmutatók a német elektromos irányelvhez és a WEEE-irányelvhez Európában

Ezt az elektromos készüléket 2005. augusztus 13. után hozták először forgalomba. A szállítási terjedelemben lévő elektromos készülékek és elektronikai részeket az európai WEEE-irányelv és a német elektromos és elektronikai törvény (ElektroG), és a mindenkor érvényes nemzeti előírások szerint nem szabad a háztartási hulladékok közé elárvólítani. A termék élettartamának végén a kommunális gyűjtőhelyeken keresztül kell őket eltávolítani. Szivesen adunk információt a lakóhely közelében található, megfelelő gyűjtőhelyeken keresztül történő visszadobásról.

Megjegyzések az elemekhez/akkumulátorokhoz/akkumulátor-törvényhez

Az elemek és akkumulátorok értékesítésével összefüggésben az akkumulátor-törvény szerint kereskedőként kötelesek vagyunk az alábbiakra felhívni a figyelmet: Törvényileg köteles vagy az elemeket és az akkumulátorokat leadni. Használat után visszaküldheted hozzáink, lehadhat egy kommunális gyűjtőhelyen vagy térítés nélkül a helyi kereskedésben. A termékek az alábbiak szerint kerültek megjelölésre:



Ezek a jelzések azt jelentik, hogy az elemek és akkumulátorok eltávolításának a felhasználó által nem szabad meggondolnia a háztartási hulladékok közé, és a káros anyagaitartalmú elemek jelzéssel vannak ellátva, amely egy keresszél áthúzott kukából és a nehézfém kémiai szimbólumból áll, amely meghatározza a szennyező anyagként való besorolását. A fent említett vegyjelzések jelentése részletesen:

Pb = akkumulátor ólmot tartalmaz
Cd = akkumulátor kadmiumot tartalmaz
Hg = akkumulátor higanyt tartalmaz

Megjegyzések a lítiumelemekhez/akkumulátorokhoz

A lítiumelemek és -akkumulátorok a feltüntetett „Li” kémiai vegyjelzővel ismerhetők fel. Szintén az akkumulátor-törvény hatálya alá tartoznak. Az előzőekben megadott információkon kívül az alábbiak hívjuk fel a figyelmét: Kérjük, ügyelj arra, hogy csak teljesen lemerült lítium-akkumulátorokat és -elemeket küldj vissza, ill. adj le az üzletekben kihelyezett elemgyűjtőbe vagy a hulladékudvarban. Továbbá arra kérünk, hogy az elemek vagy akkumulátorok „+” és „-” jelekkel megjelölt érintkező felületét szigeteld le szigetelőszalaggal, hogy elkerüljék a tűzveszélyt.

A felelősség korlátozása

A Triple A Import GmbH és/vagy annak kiskereskedői felelősséggel tartoznak a Triple A Import GmbH, képviselője vagy megbízott ügynöke által, szándékosan vagy súlyosan gondatlan magatartásból eredő károkért, a törvényi rendelkezéseknek megfelelően. Az élet, az egészség és az egészség, valamint az alapvető szerződéses kötelezettségek megsértése (kardinális kötelezettségek) kivételével a Triple A Import GmbH és/vagy annak kiskereskedői kizárólag olyan károkért felelősek, amelyek szándékos vagy súlyosan gondatlan magatartásból erednek. Ez érvényes a közvetett következményi károkra is, mint például a meghíusult nyereség. Továbbá a fogyasztókkal szembeni felelősség korlátozott átvállalt garancia miatt, kivéve a szándékos vagy súlyosan gondatlan magatartást, az élet, az egészség és az egészség megsértését, valamint az alapvető szerződéses kötelezettségek (kardinális kötelezettségek) megsértését, amely a szerződéskötéskor jellemzően előrelátható, a szerződésre jellemző átlagos kárterítés összegére korlátozódik. Ez érvényes a közvetett következményi károkra is, mint például a meghíusult nyereség. A vállalkozókkal szembeni felelősség korlátozott, kivéve, ha a Triple A GmbH és/vagy annak kiskereskedői szándékos vagy súlyosan gondatlan magatartást, az élet, az egészség és az egészség megsértését, valamint az alapvető szerződéses kötelezettségek (kardinális kötelezettségek) megsértését tanúsítanak, és egyébként a szerződéskötéskor jellemzően előrelátható, a szerződésre jellemző átlagos kárterítés összegére korlátozódik. Ez érvényes a közvetett károkra is, mint például a meghíusult nyereség. Nem tartanak felelősségvállalás a következő károkért:

- Az útmutató figyelmen kívül hagyása
- Nem rendeltetésszerű használata
- Önhatalmú átalakítások
- Műszaki változtatások
- Nem jóváhagyott pótalkatrészek használata
- Nem jóváhagyott tartozékok használata

A termékfelelősségi törvény szerinti felelősségbiztosítási igény érvényesítését maradj.

SL Napotki za uporabo

Ta igračka je erotična igračka za odrasle, ni medicinski izdelek in ni izdelek z zdravilnimi ali drogocimni učinkom. K pravilni uporabi sodi upoštevanje navodil za hiter začetek in tukaj navedenih opozoril.

Igračka je namenjena ponovnemu polnjenju in omogoča preprosto in brezzično upravljanje. Pred prvo uporabo jo je treba popolnoma napolniti. V ta namen uporabljaj samo priložen USB kabel za polnjenje: prvo polnjenje lahko traja do osem ur. Kabel je treba z obema magnetnima stikoma priključiti na predvidena kovinska kontaktna mesta igračke. Če se kabel ne oprime sam, potem ga poveži z električnim tokokrogom in počakaj trenutek. Tako se aktivira magnetni učinkin in stiki se samodejno povežejo.

Opozorila

Nevarnost poškodb zaradi požara/vžiga!
Izdelka ne gositi z vodo. Izdelka ne mečite v ogenj.

Nevarnost poškodb zaradi okvarjenih baterij!

Z nepravilno uporabo se lahko baterije nekонтроlirano eksotermno odzovejo. V takšnem primeru je treba celoten izdelek odstraniti med odpadke na ustrezen način.

Nevarnost poškodb pri otrocih!

Igračko hranite izven dosega otrok.

Nevarnost poškodb zaradi električnega udara!

Teočina lahko na polnilnem kragatoku povzroči poškodbe in ogrozi tvoje zdravje. Med čiščenjem igračko izklopi s polnilnega kabla/električnega tokokroga.

Nevarnost poškodb zaradi magnetnih polj!

Magnetna polja lahko vplivajo na mehanske in elektronske komponente, kot je srčni spodbujevalnik. Izdelka ne uporabljajte neposredno nad srčnim spodbujevalnikom. Za več informacij se obrni na lečečega zdravnika. Kartice z magnetnim trakom (npr. kreditne kartice) ne prinašajte v bližino izdelka, saj lahko poškodujejo magnetne, ki se nahajajo na izdelku.

Nevarnost poškodb zaradi nihajočih temperatur okolja!

Spremenilje temperature okolja (npr. po prevozu) lahko pripeljejo do nastanka kondenzata. V tem primeru igračko uporabljaj šele, ko se prilagodi novi temperaturi okolja.

Nevarnost poškodb zaradi predolgega polnjenja!

Po vsakem polnjenju izklopi polnilni kabel iz električnega tokokroga.

✗ Pojasnila k nemškem zakonu o električnih napravah in OEEO v Evropi

Ta električna naprava je bila prvič dana v promet po 13. avgustu 2005. V obsegu dobave vsebovanih električnih in elektronskih delov ni dovoljeno odlagati med gospodinjne odpadke v skladu z evropsko direktivo OEEO in nemškim zakonom o električnih in elektronskih napravah (ElektroG)/trenutno veljavni nacionalni predpisi. Ob koncu življenjske dobe izdelka jih je treba odložiti pri komunalnih zbirnih mestih. V primeru vračila ti rade volje navedemo ustrezno zborno mesto v tvoji bližini.

Napotki k baterijam/akumulatorjem/zakonu o baterijah

V zvezi s prodajo baterij in akumulatorjev smo kot trgovec v skladu z zakonom o baterijah zadolženi, da te opozorimo na naslednje: zate velja zakonska obveza za vračilo baterij in akumulatorjev. Po uporabi jih lahko pošlješ nazaj, jih vrneš pri komunalnem zbirnem mestu ali pa jih brezplačno vrneš trgovcu na kraju samem. Izdelki so označeni, kot sledi:



Ti znaki pomenijo, da uporabnik baterij in akumulatorjev ne sme odložiti med gospodinjne odpadke in, da so baterije, ki vsebujejo škodljive snovi označene z enim od teh znakov, sestavljenim iz prečrtanega zabojsnika in kemijskega simbola, merodajnega za razvstitev težke kovine, ki vsebuje škodljive snovi. Predhodno navedeni simboli v posameznem pomenju:

Pb = baterija vsebuje svinec
Cd = baterija vsebuje kadmij
Hg = baterija vsebuje živo srebro

Opozorilo za baterije in akumulatorje, ki vsebujejo litij

Litijeve baterije ali akumulatorje prepoznaš po kemijskem znaku „Li”. Tudi te ureja zakon o baterijah. Dodatno k predhodno predstavljenim informacijam opozarjamo na naslednje: prosimo za pozornost na to, da so pri vračilu litijevih baterij ali akumulatorjev ali oddajo v zbirne posode za stare baterije v trgovini ali pri javnih oskrbovalcih, baterije in akumulatorji popolnoma prazni. Dodatno te prosimo za to, da kontakte površine, označene z znakoma „+” in „-” na baterijah in akumulatorjih izoliraš z lepilnim trakom, da tako preprečiš nevarnost požara.

Omejitve odgovornosti

Podjetje Triple A Import GmbH in/ali njeni trgovci na drobno odgovarjajo za škodo, ki nastane zaradi namernega ali grobo malomarnega obnašanja podjetja Triple A Import GmbH, njegovega zastopnika ali izvajalca, v skladu z zakonskimi določili. Z izjemo ograjožna življenja, telesa in zdravja ali kršitve bistvenih pogodbenih dolžnosti (kardinale dolžnosti) jamči podjetje Triple A Import GmbH in/ali njegovi trgovci na drobno samo za škodo, ki izhaja iz namernega ali grobo malomarnega ravnanja. To velja tudi za posredno posledično škodo in še posebej za izgubljen dobiček.

V preostalem je škoda do potrošnikov, na podlagi prevzete garancije, razen pri namernem ali grobo malomarnem ravnanju ali pri škodi iz ograjožna življenja, telesa in zdravja in kršitvi bistvenih pogodbenih obveznosti (kardinale obveznosti) omejena na tipično predvidljivo škodo v trenutku sklenitve pogodbe in v preostalem na višino pogodbeno tipične povprečne škode. To velja tudi za posredno posledično škodo in še posebej za izgubljen dobiček. Do podjetja je odgovornost omejena na tipično predvidljivo škodo v trenutku

sklניתve pogodbe in v preostalem na višino pogodbeno tipične povprečne škode, razen pri ogražanju žvljenja, telesa in zdravlja ali namernem ali grobo malomarnem ravnanju podjetja Triple A Import GmbH in /ali njegovih trgovcev na drobno. To velja tudi za posredna škoda, še posebej za izgubljen dobiček.

Odgovornost za škodo v naslednjih primerih ne bo prevzeta:

- neupoštevanje navodil
- nepravilna uporaba
- lastne predelave izdelka
- tehnične spremembe
- uporaba nedovoljenih nadomestnih delov
- uporaba nedovoljene opreme

Zahtevki za odgovornost na podlagi zakona o odgovornosti za proizvod ostanejo nedataknjeni.

HR Napomene o korištenju

Ovaj Toy je igračka za seks namijenjena odraslima, artikl nije medicinski proizvod niti proizvod s medicinskim ili drugim zdravstvenim djelovanjem. U namjensku upotrebu pripada i pridržavanje uputstva o brzom početku korištenja artikla kao i ovdje navedenih upozorenja.

Igračka se može ponovno puniti i omogućava jednostavno rukovanje bez kabela. Prije prvog korištenja baterija artikla se mora napuniti do kraja. U tu svrhu upotrijebite priloženi USB kabel za punjenje. Prvo punjenje može trajati i do osam sati. Kabel se s oba magnetska kontakta mora spojiti na za to predviđena metalna kontaktna mjesta na igrački. Ako kabel za punjenje ne bi prijanjao sam od sebe, spojite ga sa strujnim krugom i pričekajte trenutak. Time se magnetsko djelovanje ponovno aktivira i kontakti se automatski spajaju.

Upozorenja

Opasnost od ozljede uslijed izazvanog požara/zapaljenja!
Proizvod ne gasiti vodom. Ne bacati proizvod u vodu.

Opasnost od ozljede uslijed neispravnih baterija!

Uslijed nestručnog rukovanja baterije mogu reagirati nekontrolirano egzotermno. U tom slučaju kompletan proizvod treba odmah stručno zbrinutu u otpad.

Opasnost od ozljeda kod djece!

Igračku čuvati izvan dohвата djece.

Opasnost od strujnog udara!

Tekućina može u strujnom krugu punjenja uzrokovati oštećenja, a time dovesti i tvoje zdravlje u opasnost. Odspojite igračku tijekom čišćenja od kabela za punjenje/iz strujnog kruga.

Opasnost od oštećenja uslijed magnetskih polja!

Magnetska polja mogu utjecati na mehanička i elektronička komponente kao što je elektrostimulator srca. Proizvod ne koristiti neposredno iznad elektrostimulatora srca. Za daljnje informacije kontaktirati svojeg liječnika koji provodi liječenje. Kartice s magnetskim trakama (npr. kreditne kartice) ne približavati proizvodu, s obzirom da se iste mogu oštetiti zbog magnetske polja.

Opasnost od oštećenja uslijed promjenjive temperature okoline!

Promjenjive temperature okoline (npr. nakon transporta) mogu dovesti do nastanka kondenzirane vode. U tom slučaju igračku staviti u dav tek nakon što se prilagodi na novu okolnu temperaturu.

Opasnost oštećenja uslijed predugog punjenja!

Nakon svakog punjenja kabel za punjenje odspojiti iz strujnog kruga.



Napomene o njezamačkom Zakonu o električnim i elektroničkim uređajima i Direktivi o otpadnoj električnoj i elektroničkoj opremi (WEEE)

Ovaj električni uređaj prvi je puta stavljen u promet nakon 13. kolovoza 2005. godine. Električni uređaji i elektronički dijelovi koji su sadržani u isporuci ne smiju se zbrinjavati zajedno s kućnim otpadom u skladu s europskom Direktivom o otpadnoj električnoj i elektroničkoj opremi (WEEE) te njezamačkim Zakonom o električnim i elektroničkim uređajima/važnim nacionalnim propisima. Proizvodi se na kraju životnog vijeka moraju zbrinuti u lokalnim reciklažnim dvorištima. Sa zadovoljstvom ćemo Vas informirati u slučaju povrata odgovarajućem reciklažnom dvorištu u Vašoj blizini.

Napomene o baterijama/akumulatorima/Zakon o baterijama

U pogledu prodaje baterija i akumulatora, mi smo kao trgovac obvezani prema Zakonu o baterijama skrenuti Vam kao potrošaču pozornost na sljedeće: Vi ste prema zakonu obvezani vratiti baterije i akumulator. Nakon korištenja možete nam ih poslati natrag ili predati u lokalnom reciklažnom dvorištu ili bez naknade u trgovini na licu mjesta. Proizvodi su označeni na sljedeći način:



Ovi znakovi znače da potrošač baterije i akumulatorne ne smije zbrinjavati zajedno s kućnim otpadom i da su baterije koje sadrže štetne tvari označene jednim od ovih znakova, a koji se sastoje od prekrizne kante za otpad i kemijskog simbola za teški metal koji je odlučujući pri uvrštavanju baterije kao baterije koja sadrži štetne tvari. Naprijed navedeni simboli imaju sljedeće značenje:

Pb = baterija sadrži olovo
Cd = baterija sadrži kadmij
Hg = baterija sadrži žlivo

Napomena o litijskim baterijama:

Litijske baterije možete prepoznati po kemijskom znaku „Li“. I one potpadaju pod Zakon o baterijama. Dodatno uz naprijed iznesene informacije skrećemo pozornost na sljedeće: molimo da se vodi računo a tome da u slučaju slanja litijskih baterija ili predaje na reciklažnom dvorištu za stare baterije ili javno-pravnim nositeljima zabrinjavaju baterije u potpunosti prazne. Osim toga molimo Vas da kontaktne površine baterija koje su označene s „+“ i „-“ izolirate ljepljivom trakom, kako bi se spriječila bilo kakva opasnost od požara.

Ograničenje od odgovornosti

Sukladno zakonskim odredbama, Triple A Import GmbH i/ili njihove trgovine na malo preuzimaju odgovornost za oštećenja koja nastanu uslijed namjernog ili grubo prekršenog ponašanja tvrtke Triple A Import GmbH, njezinog zastupnika ili asistenta. S izuzetkom kod ozljeda opasnih po život, tijelo ili zdravlje ljudi, kao i kod povreda ključnih ugovornih obveza (kardinalne obveze), tvrtka Triple A Import GmbH i/ili njezine trgovine na malo preuzimaju odgovornost samo za oštećenja koja su nastala uslijed namjernog ili grubo prekršenog ponašanja. To vrijedi i za posredne posljedice štete, posebno za primjerice propuštene prihode. Uostalom, jamstva prema potrošačima temeljem preuzete garancije ograničena su - osim kod namjernog ili grubo prekršenog ponašanja ili kod oštećenja izazvanih ozljedama opasnih po život, tijelo i zdravlje ljudi ili kod povreda ključnih ugovornih obveza (kardinalne obveze) - na štete tipične i predvidive kod ugovornog poslovanja, kao uostalom i na visinu prosječnih šteta tipičnih kod ugovornog poslovanja. To vrijedi i za posredne posljedice štete, posebno za primjerice propuštene prihode. Jamstva prema poduzetima ograničena su - osim kod ozljeda opasnih po život, tijelo i zdravlje ljudi ili kod namjernog ili grubo prekršenog ponašanja tvrtke Triple A Import GmbH i/ili njezinih trgovina na malo - na štete tipične i predvidive kod ugovornog poslovanja, kao uostalom i na visinu prosječnih šteta tipičnih kod ugovornog poslovanja. To vrijedi i za posredne štete, posebice kod propuštenih prihoda. Ne preuzima se odgovornost za oštećenja nastala uslijed:

- nepridržavanja uputa
- nanamjenskog korištenja proizvoda
- samostalno izvedenih preinaka
- tehničkih izmjena
- korištenja rezervnih dijelova koje proizvođač nije odobrio
- korištenja neodobrene opreme u proizvodu

Prava iz jamstva temeljem zakona o jamstvu proizvoda ostaju nepovrijeđena.

BG Указаня за употреба

Това е секс играчка за възрастни, а не медицински продукт или продукт за медицински или друг вид лечебни цели. Към правилното му приложение спада и спазването на краткото ръководство за употреба, както и на тук посочените предупреждения.

Секс играчката в презареждащо се и позволява лесна и безбична експлоатация. Преди първата употреба тя трябва да бъде напълно заредена. За целта използвайте единствено приложеното USB заряден кабел. Първоначалното зареждане може да продължи до осем часа. Кабелът трябва да бъде включен с два магнитни контакта към предвидените за това метални контактни гнезда на секс играчката. Ако зарядянето кабел не се свързва от само себе си, свържете го с електрическата верига и из-чакайте малко. Така магнитното действие ще се възобнови и контактите ще се свържат автоматично.

Предупреждения Opasnost od naranjavanja вследствие на пожар/ възпламеняване!

Не гасете продукта с вода. Не излагайте продукта на огън.

Опасност от нараняване вследствие на дефектни батерии!

Неправилната употреба може да предизвика неконтролируема екзотермична реакция на батериите. В този случай веднага извършете целия продукт според изискванията.

Опасност от нараняване на деца!

Съхранявайте секс играчката на място, недостъпно за деца.

Опасност от нараняване вследствие на токов удар!

Наличието на течност във веригата за зареждане може да предизвика повреди и да изложи на риск здравето Ви. Когато почиствате секс играчката, я разкачайте от кабела за зареждане/електрическата верига.

Опасност от повреда вследствие на магнитните полета!

Магнитните полета могат да повлияят на механични и електронни компоненти, като напр. електрически кардиостимулатори. Не използвайте продукта директно над електрически кардиостимулатор. За повече информация се свържете с лекуващия си лекар. Не поставяйте карти с магнитни ленти (напр. кредитни карти) в близост до продукта, тъй като те могат да бъдат повредени от намиращите се в продукта магнити.

Опасност от повреда вследствие на промяна в температурата на околната среда!

Промяната в температурата на околната среда (напр. след транспортиране) може да доведе до образуване на конденз. В този случай използвайте секс играчката едва след като се е адаптирала към новата температура.

Опасност от повреда вследствие на продължително зареждане!

След всяко зареждане разкачайте кабела от електрическата верига.

Указания относно германския Закон за електрическо и електронно оборудване и OEEО в Европа

Този електроуред е пуснат за първи път в търговската мрежа след 13 август 2005 г. Съгласно европейската Директива относно отпадъците от електрическо и електронно оборудване (OEEО) и германския Закон за електрическо и електронно оборудване (ElektroG)/съответното приложимо национално законодателство съдържащите се в обема на доставката електрически уреди или електронни части не трябва да се извършват заедно с останалите битови отпадъци. След излизане от употреба те трябва да се извършат на определените за целта общински пунктове за събиране на отпадъци. С удоволствие ще Ви информираме за най-близкия до Вас пункт за събиране на отпадъци, където можете да ги предадете.

Указания относно батерии/акумулатори/Закона за батериите

Във връзка с търговията с батерии и акумулатори, съгласно Закона за батериите, ние като търговец сме задължени да информираме потребителите относно следното: Законът Ви задължава да върнете негодите за употреба батерии и акумулатори. След като батериите се изтопят, можете да ни ги изпратите обратно, да ги предадете в общински пункт за събиране на отпадъци или да ги върнете безплатно в търговските обекти на място. Продуктите са обозначени, както следва:



Тези символи означават, че потребителят не трябва да извършва батериите и акумулаторите заедно с останалите битови отпадъци и че батериите, съдържащи вредни вещества, са обозначени с един от тези символи, състоящи се от зачеркнат с кръст кофа за отпадъци и химичния символ на тежкия метал, който се класифицира като вреден. Посочените по-горе символи имат следното значение:

Pb = батерията съдържа олово
Cd = батерията съдържа кадмий
Hg = батерията съдържа живак

Указания относно литиевите батерии/акумулатори

Ще разпознаете литиевите батерии или акумулатори по химичния знак „Li“. Те също попадат в обхвата на разпоредбите на Закона за батериите. Допълнително към горепосочената информация обръщаме внимание на следното: Моля, уверете се, че литиевите батерии и акумулатори са напълно изтощени, преди да ги върнете обратно, да ги извършите в съответните контейнери за събиране на негодни за употреба батерии и акумулатори в търговската мрежа или да ги предадете в

общинските пунктове за събиране на отпадъци. Освен това моля да изолirate със самозалепваща лента обозначените със символите „+“ и „-“ контактни повърхности на батериите или акумулаторите, за да се избегне опасността от пожар.

Ограничаване на отговорността

Triple A Import GmbH и/или неговите дистрибутори носят отговорност съгласно законите разпоред-би за щети, които са причинени вследствие на умислени действия или груба небрежност от страна на Triple A Import GmbH, негов представител или помощник в дейността. Освен в случаите на увреждане на живота, здравето и телесната цялост и на нарушение на основно договорно задължение („кар-динално задължение“) Triple A Import GmbH и/или негов дистрибутор отговорят само за щети, които са причинени вследствие на умислени действия или груба небрежност. Това важи и в случаите на косвени щети, по-специално такива, като пролупнати ползи. Освен в случаите на умислени действия и груба небрежност или при щети, произтичащи от увреждане на живота, здравето и телесната цялост, или от нарушение на основно договорно задължение („кардинално задължение“), отговорността спрямо потребителите въз основа на поета гаранция е ограничена до обичайните предвидими при сключването на договора щети и до средния размер на стандартно договораното за този вид щети обезщетение. Това важи и в случаите на косвени щети, по-специално такива, като пролупнати ползи. Освен в случаите на увреждане на живота, здравето и телесната цялост или на умислени действия и груба небрежност от страна на Triple A Import GmbH и/или неговите дистрибутори, отговорността спрямо предприятя е ограничена до обичайните предвидими при сключването на договора щети и до средния размер на стандартно договораното за този вид щети обезщетение. Това важи и в случаите на косвени щети, по-специално такива, като про-пуснати ползи. Не се поема отговорност за щети, причинени от:

- неспазване на утвъреното
- използване извън предначертанието
- самоволни преустройства
- технически промени
- използване на незаповолени резервни части
- използване на незаповолени принадлежности

Запазва се правото за търсене на отговорност по реда на Закона за отговорността на производителя.

Pokyny pro použití

Tato pomůcka je sexuální hračka pro dospělé, žádný zdravotnický prostředek a žádný výrobek s medicínským nebo jiným léčivým účinkem. K použití v souladu s určením patří rovněž vstříknutí návodu Quick Start Guide a zde uvedených výstražných upozornění.

Pomůcka je nabíjecí a umožňuje snadné a bezdrátové ovládání. Před prvním použitím je nutné ji plně nabít. K tomuto účelu použijte pouze příložený USB nabíjecí kabel. První nabíjení může trvat až osm hodin. Obnovení magnetické kontakty kabelu musejí být připojeny ke kovovým kontaktním ploškám na pomůcce, určeným k tomuto účelu. Pokud nabíjecí kabel nedrží sám o sobě, připoj ho k elektrickému obvodu a chvílku počkej. Tím dojde k opětovné aktivaci magnetů a automatickému spojení kontaktů.

Výstražná upozornění

Nebezpečí zranění v důsledku požáru/vzplanutí!

Výrobek nehas vodou. Výrobek nevhazuj do ohně.

Nebezpečí zranění v důsledku vadných akumulátorů!

Nepravé zacházení může vyvolat nekontrolovatelnou exotermickou reakci akumulátorů. V takovém případě kompletní výrobek okamžitě odborně zlikviduj.

Nebezpečí zranění dětí!

Pomůcku uchovávej mimo dosah dětí.

Nebezpečí zranění elektrickým proudem!

Kapalina může poškodit nabíjecí okruh a ohrozit tvé zdraví. Před čišťením odpoj pomůcku od nabíjecího kabelu/elektrického obvodu.

Nebezpečí poškození vlivem magnetických polí!

Magnetická pole mohou mít vliv na mechanické a elektrické komponenty, např. na kardioslimulátor. Výrobek nepoužívej přímo nad kardioslimulátor. Další informace ti poskytne tvůj ošetřující lékař. V blízkosti výrobku se nemesně nacházej žádné karty s magnetickým proučkem (např. kreditní karty), neboť by mohlo dojít k jejich poškození magnetem na výrobku.

Nebezpečí poškození v důsledku proměnlivých okolních teplot!

Proměnlivé okolní teploty (např. po přepravě) mohou vést k tvorbě

kondenzátu. V takovém případě uveďte pomůcku do provozu až po její aklimatizaci na novou okolní teplotu.

Nebezpečí poškození v důsledku příliš dlouhého nabíjení
Po každém nabíjení odpojte kabel od elektrického obvodu.



Upozornění k německému zákonu o elektrických a elektronických zařízeních a WEEE v Evropě

Tento elektrický přístroj byl poprvé uveden na trh po 13. srpnu 2005. Elektrická zařízení a elektronické součástky, které jsou součástí dodávky, nesmějí být podle evropské směrnice WEEE a německého zákona o elektrických a elektronických zařízeních (ElektroG)/platných národních předpisů vyřazovány do domovního odpadu. Po uplynutí doby životnosti musí být odevzdány k likvidaci do komunálního sběrného dvora. Případně té rádi budeme informovat o vhodném sběrném dvoře v tvém okolí.

Upozornění k bateriím/akumulátorům/zákonu o bateriích

V souvislosti s prodejem baterií a akumulátorů jsme jako prodejce podle německého zákona o bateriích povinni upozornit tě jako spotřebitele na následující: Máš ze zákona povinnost vrátit baterie a akumulátory. Po použití je můžeš zaslat na naši adresu, odevzdat je do komunálního sběrného dvora nebo bezplatně přímo v prodejně. Produkty jsou označeny následujícím způsobem:



Tyto značky znamenají, že baterie a akumulátory nesmí spotřebitel vyřadit do domovního odpadu. Baterie obsahující znečišťující látky jsou označeny symbolem přeškrtnuté paplelnice a chemickou značkou těžkého kovu, který je rozhodující pro klasifikaci jako znečišťující látky. Výše uvedené symboly mají následující význam:

Pb = baterie obsahuje olovo
Cd = baterie obsahuje kadmium
Hg = baterie obsahuje rtuť.

Upozornění k lithiovým bateriím/akumulátorům

Lithiové baterie nebo akumulátory poznáš podle chemické značky „Li“. Také na tento druh baterií/akumulátorů se vztahuje zákon o bateriích. Kromě výše uvedených informací upozorňujeme na následující: Měj prosím na paměti, že v případě vrácení lithiových baterií či akumulátorů nebo jejich odevzdání do sběrných nádob na použité baterie v prodejnách a veřejnoprávním subjektům odpovědným za likvidaci odpadů musíš být baterie či akumulátory zcela vybité. Dále tě prosíme o zalepení kontaktů baterií či akumulátorů označených „+“ a „-“ lepicí páskou, aby bylo zabráněno nebezpečí požáru. Důvodem je, že u baterií, které nejsou zcela vybité, musíš být učiněna preventivní opatření proti vzniku zkratů.

Omezení odpovědnosti

Společnost Triple A Import GmbH a/nebo její jednotliví autorizovaní prodejci odpovídají podle zákonných ustanovení za škody způsobené úmyslným jednáním nebo hrubou nedbalostí společnosti Triple A Import GmbH, jejich zástupců nebo pověřenců. S výjimkou újmy na životě, těle nebo zdraví a porušení podstatných smluvních povinností [kardinálních povinností] odpovídá společnost Triple A Import GmbH a/nebo její jednotliví autorizovaní prodejci pouze za škody způsobené úmyslným jednáním nebo hrubou nedbalostí. To platí i pro nepřímé následné škody, zejména úšly zisk.

V ostatních případech je odpovědnost vůči spotřebitelům na základě převzaté záruky s výjimkou škod způsobených úmyslným jednáním nebo hrubou nedbalostí či újmu na životě, těle nebo zdraví a porušení podstatných smluvních povinností [kardinálních povinností] omezena na typické škody předvidatelné při uzavření smlouvy a ohledně výše na průměrné, pro smlouvu typické škody. To platí i pro nepřímé následné škody, zejména úšly zisk. Vůči podnikatelským subjektům je odpovědnost s výjimkou škod způsobených újmu na životě, těle nebo zdraví či úmyslným jednáním nebo hrubou nedbalostí společnosti Triple A Import GmbH a/nebo jejich jednotlivých autorizovaných prodejců omezena na typické škody předvidatelné při uzavření smlouvy a ohledně výše na průměrné, pro smlouvu typické škody. To platí i pro nepřímé škody, zejména úšly zisk. Převzetí odpovědnosti za škody je vyloučeno v případě:

- nerespektování návodu
- použití v rozporu s určením
- svalsých přestaveb
- technických změn
- použití neschválených náhradních dílů
- použití neschváleného příslušenství

Nároky vyplývající ze zákona o odpovědnosti za škody způsobenou vadou výrobku zůstávají nedotčeny.

PL Wskazówki użytkownika

Zabawka jest seks-zabawką dla dorosłych, nie jest natomiast produktem medycznym lub produktem, którego użycie skutkuje efektem medycznym lub innym efektem leczniczym. Do użytkowania zgodnego z przeznaczeniem należy również przestrzegać skróconej instrukcji obsługi, jak i przedstawionych tutaj ostrzeżeń.

Zabawkę można wielokrotnie ładować. Usługa bezprzewodowa ułatwia użytkowanie. Przed pierwszym użyciem urządzenia należy całkowicie naładować. W tym celu należy używać wyłącznie znajdującego się w opakowaniu kabla USB: Pierwsze ładowanie może trwać nawet osiem godzin. Obydwa magnetyczne styki kabla należy przylutować do odpowiednich metalowych gniazd znajdujących się na urządzeniu. Jeśli kabel nie będzie trzymał się samoczynnie, podłącz go do prądu i odczekaj chwilę. Działanie magnesu zostanie dzięki temu aktywowane i styki połączą się automatycznie.

ostrzeżenie

Ryzyko powstania obrażeń spowodowanych pożarem/zapaleniem!

Nie należy gasić urządzenia wodą. Nie należy wrzucać produktu do ognia.

Ryzyko powstania obrażeń z powodu niesprawnego akumulatora!

W wyniku nieprawidłowego użytkowania baterie mogą emitować ciepło w sposób niekontrolowany. W tym wypadku należy zutilizować produkt w odpowiedni sposób.

Ryzyko powstania obrażeń w przypadku użytkowania przez dzieci!

Zabawkę należy przechowywać poza zasięgiem dzieci.

Ryzyko powstania obrażeń z powodu porażenia prądem!

Ciecz może spowodować uszkodzenie układu ładowania i zagrożenie Twojemu zdrowiu. Podczas czyszczenia należy odłączyć zabawkę od kabla ładowania / obwodu elektrycznego.

Ryzyko uszkodzenia spowodowane polem magnetycznym!

Pola magnetyczne mogą wywierać wpływ na działanie mechanicznych i elektronicznych komponentów np. rozrusznik serca. Produktu nie należy używać bezopornie nad rozrusznikiem serca. Szczegółowych informacji w tym zakresie udzieli lekarz prowadzący. W pobliżu urządzenia nie należy przechowywać kart z polem magnetycznym (np. kart kredytowych), ponieważ mogą one ulec uszkodzeniu wskutek działania magnesów znajdujących się w urządzeniu.

Ryzyko uszkodzenia spowodowane zmieniającą się temperaturą otoczenia!

Zmiana temperatury otoczenia (np. w wyniku transportu) może skutkować tworzeniem się osadu kondensacyjnego. W tym przypadku należy użyć zabawki dopiero w momencie, kiedy dopasuje się do temperatury otoczenia.

Ryzyko uszkodzenia spowodowane za długim ładowaniem!

Po każdym ładowaniu należy odłączyć kabel ładowania od obwodu elektrycznego.



Wskazówki dotyczące niemieckiej ustawy o sprzęcie elektrycznym oraz dyrektywy WEEE w Europie

To urządzenie elektryczne zostało wprowadzone po raz pierwszy do obiegu po 13 sierpnia 2005 roku. Zgodnie z dyrektywą europejską WEEE oraz niemiecką ustawą o sprzęcie elektrycznym i elektronicznym / obowiązyjącymi na terenie kraju przepisami nie należy wyrzucać wchodzących w skład zestawu urządzeń oraz części elektronicznych do domowych pojemników na odpady. Zużyte produkty należy utylizować w komunalnych jednostkach składowania. W przypadku chęci zwrotu poinformujemy Cię o odpowiednich punktach zbiórki takich odpadów w Twojej okolicy.

Wskazówki dotyczące baterii / akumulatorów / ustawy o akumulacjach

W związku ze sprzedażą baterii oraz akumulatorów zgodnie z ustawą o bateriach jesteśmy jako sprzedawcy zobowiązani do poinformowania Ciebie, jako konsumenta, o: obowiązkach zwrotu baterii oraz akumulatorów; możliwości odśladania ich do nas, do lokalnych punktów zbiórki lub bezpłatnego zwrotu do lokalnego sprzedawcy po ich zużyciu. Produkty są oznakowane w następujący sposób:



Te oznaczenia informują, że nie należy wyrzucać baterii i akumulatorów do domowych pojemników na odpady oraz o obecności szkodliwych substancji w bateriach opatrzonych znakiem przekreślonego śmietnika i symbolu chemicznego metalu ciężkiego

sklasifikovaného jako substancja szkodliwa.
Wyżej wymienione symbole oznaczają:

Pb = bateria zawiera ołów
Cd = bateria zawiera kadm
Hg = bateria zawiera rtęć

Wskazówki dotyczące baterii litowych / akumulatorów:

Baterie litowe oraz akumulatory rozpoznaje się po symbolu chemicznym „Li”. Podlegają one ustawie o bateriach. Dodatkowo, prócz wcześniejszej wymienionych informacji, zwracamy uwagę na następujące punkty: Należy uważać, aby w przypadku odsytki baterii litowych lub akumulatorów bądź ich zwrotu do pojemnika na zużyte baterie u sprzedawcy i podmiotów publicznych zajmujących się usuwaniem odpadów były one całkowicie rozładowane. Ponadto prosimy o izolację powierzchni styku baterii lub akumulatorów oznaczonych symbolami „+” oraz „-” za pomocą taśmy klejącej, aby zapobiec możliwości powstania pożaru.

Ograniczenie odpowiedzialności

Firma Triple A Import GmbH i/lub jej sprzedawcy detaliczni odpowiadają zgodnie z przepisami prawnymi za szkody, które powstały w wyniku celowego lub rażąco niedbalego działania firmy Triple A Import GmbH, jej przedstawiciela lub osób wykonujących powierzone im zobowiązania. Firma Triple A Import GmbH i/lub jej sprzedawcy detaliczni odpowiadają wyłącznie za szkody powstałe w wyniku ich celowego lub rażąco niedbalego działania za wyjątkiem narażenia na utratę życia, uszkodzenie ciała i naruszenia zdrowia lub nieprzezwiezgania zobowiązań wynikających z umowy (zobowiązki kardynalne). Dotyczy to również szkód pośrednich w szczególności z tytułu utraconego zysku.

W pozostałym zakresie ograniczona jest odpowiedzialność za ujęte w momencie podpisania umowy przewidziane szkody oraz w pozostałym zakresie kwota średnich szkód typowych dla umowy względem użytkowników na podstawie udzielonej gwarancji, z wyłączeniem celowego lub rażąco niedbalego działania lub w przypadku powstania szkód wynikłych z narażenia na utratę życia, uszkodzenia ciała i naruszenia zdrowia lub nieprzezwiezgania zobowiązań wynikających z umowy (zobowiązki kardynalne). Dotyczy to również szkód pośrednich w szczególności z tytułu utraconego zysku. Odpowiedzialność cywilna względem przedsiębiorstwa za ujęte w momencie podpisania umowy przewidziane szkody oraz w pozostałym zakresie kwota średnich szkód typowych dla umowy jest ograniczona z wyłączeniem powstania szkód wynikłych z narażenia na utratę życia, uszkodzenia ciała i naruszenia zdrowia oraz celowego lub rażąco niedbalego działania firmy Triple A Import GmbH i/lub jej detalistów. Dotyczy to również szkód pośrednich w szczególności z tytułu utraconego zysku. Wyklucza się odpowiedzialność za szkody powstałe z powodu:

- niestosowania się do instrukcji obsługi,
- używania niezgodnego z przeznaczeniem,
- samodzielnego ulepszeń,
- zmian technicznych,
- używania niezatwierdzonych części zamiennych,
- używania niedozwolonych akcesoriów.

Rozszczenia z tytułu odpowiedzialności na podstawie ustawy o odpowiedzialności za produkt pozostają niezmienione.

SK Upozorenia týkajúce sa používania

Wyrobek je erotickou pomôckou pre dospelých, nejde o lekársky výrobok ani o výrobok s lekárslym alebo iným liečivým účinkom. K nálezitýmú použitiu patrí aj rešpektovanie návodu na rýchle začatie používania ako aj výstražných upozorení, ktoré sú tu uvedené.

Erotická pomôčka je nabíjateľná a umožňuje jednoduché ovládanie bde kábla. Pred prvým použitím sa musí úplne nabíť. Nato použij len príložený USB nabíjací kábel. Prvé nabíjanie môže trvať až osem hodín. Kábel sa musí pripojiť obidoma magnetickými kontaktmi na určené kovové kontaktné miesta erotickéj pomôcky. Ak by nabíjací kábel nadržal, zapoj ho do elektrickéj siete a chvíľu počkaj. Magnetický účinek sa tým znovu aktivuje a kontakty sa spoja automaticky.

Výstražné upozorenia

Nebezpečenstvo poranenia požiarom/vznetiením
Wyrobek nehas vodu. Wyrobek neháď do ohňa.

Nebezpečenstvo poranenia chybnými akumulátormi

V dôsledku nesprávnej manipulácie môžu akumulátory nekontrolovane exotermicky reagovať. V takom prípade celý výrobok rieďte zlikviduj.

Nebezpečenstvo poranenia detí!

Pomôcku uschovávaj mimo dosahu detí.

Nebezpečenstvo poranenia zásahom elektrickým prúdom!

Kvapalina môže poškodiť nabíjací obvod a ohroziť tvoje zdravie. Pred čistením pomôcku odpoj od nabíjacieho káblu/obvodu.

Nebezpečenstvo poškodenia magnetickými poľami!

Magnetické polia môžu ovplyvniť mechanickú a elektrickú komponenty, ako napríklad kardiosťimulátor. Vyrobek nepoužívaj priamo nad kardiosťimulátorom. Na ďalšie informácie sa spýtaj svojho oštrijúceho lekára. Karty s magnetickým príčkom (napr. kreditné karty) neumiestňuj do blízkosti výrobku, pretože sa môžu poškodiť magnetmi nachádzajúcimi sa na výrobku.

Nebezpečenstvo poškodenia meniacimi sa teplotami okolia!

Meniace sa teploty okolia (napr. po preprave) môžu spôsobiť tvorbu kondenzovanej vody. V tomto prípade pomôcku uvoďz do prevádzky až potom, ako sa prispôbila teplota okolia.

Nebezpečenstvo poškodenia príliš dlhým nabíjaním!

Po každom nabíjaní odpojn nabíjací kábel od elektrického obvodu.



Pokyny k nemeckému zákonu o elektrických zariadeniach a smernici o odpade z elektrických a elektronických zariadení (OEEZ) v Európe

Toto elektrické zariadenie bolo prvýkrát uvedené do obehu po 13. auguste 2005. Elektrické zariadenia a elektrické diely nachádzajúce sa v obsahu dodávky nesmú byť podľa európskej smernice OEEZ a nemeckého zákona o elektrických a elektronických zariadeniach (ElektroG) a zakaždým platných národných predpisov likvidované spolu s komunálnym odpadom. Po skončení ich životnosti musí byť tieto výrobky zlikvidované prostredníctvom komunálnych zberní. V prípade vrátenia ti radi poskytneme informáciu o príslušnej zberni v tvojej blízkosti.

Pokyny k batériám/akumulátorm/zákonu o bateriách

V súvislosti s prevádzkou batérií a akumulátorov fa ako spotrebiteľ musíme z pozície predajcu podľa zákona o batériách upozorniť na tieto skutočnosti: Za zákona ti vyplýva povinnosť vrátenia batérií a akumulátorov. Môžeš nám ich po použití zaslať späť, odovzdať v komunálnej zberni alebo bezplatne vrátiť v lokálnom obchode. Výrobky sú označené nasledovne:



Tieto značky znamenajú, že spotrebiteľ nesmie batérie a akumulátory likvidovať prostredníctvom komunálneho odpadu, a že batérie obsahujúce škodlivé látky sú označené jednou z týchto značiek, skládajúcou sa z prečiarňovanej nádoby na odpad a chemickéj značky ľahšieho kovu rozhodujúceho pre klasifikáciu obsahu škodlivých látok. Vyššie uvedené symboly znamenajú jednotlivo:

Pb = batéria obsahuje olovo
Cd = batéria obsahuje kadmium
Hg = batéria obsahuje ortuť

Pokyn k litovým batériám/akumulátorm

Litové batérie alebo akumulátory rozpoznáš podľa chemickej značky „Li”. Aj na tieto sa vzťahuje zákon o batériách. Dodatočne k vyššie uvedeným informáciám upozorňujeme na tieto skutočnosti: Dbaj na to, aby boli batérie alebo akumulátory úplne vybité pri spätnom zaslaní litových batérií alebo akumulátorov alebo ich odovzdaní do zberných nádob na staré batérie v obchode alebo vo verejnoprávnych likvidovaných stredkách. Dalej fa prosíme o izolovanie kontaktných plôch batérií alebo akumulátorov označených značkami „+” a „-” lepiacou páskou, aby sa zabránilo nebezpečenstvu požiaru.

Obmedzenie záruky

Spoločnosť Triple A Import GmbH a/alebo jej maloobchodní predajcovia ručia za škody, ktoré boli spôsobené úmyselným alebo hrubo nedbanlivým konaním Triple A Import GmbH, zástupcu alebo pomocníka, podľa zákonných ustanovení. S výnimkou ublíženia na živote, tele a zdraví a porušenia podstatných zmluvných povinností (základné povinnosti) ručí Triple A Import GmbH a/alebo jej maloobchodní predajcovia len za škody, ktoré vyplývajú z úmyselného alebo hrubo nedbanlivého konania. Toto platí aj pre nepriame následné škody ako obzvlášť úšly zisk. V ostatnom je ručenie voči spotrebiteľom, na základe prevzatéj záruky, obmedzené okrem pri úmyselnom alebo hrubo nedbanlivom konaní alebo pri škodách vyplývajúcich z ublíženia na živote, tele a zdraví a porušení podstatných zmluvných povinností (základné povinnosti), na škody, ktoré sú typicky predvídateľné pri uzatvorení zmluvy a v ostatnom podľa výšky na priemerné škody typické pre zmluvu. Toto platí aj pre nepriame následné škody ako obzvlášť úšly zisk. Voči firmám je ručenie okrem pri ublížení na živote, tele a zdraví alebo úmyselného alebo hrubo nedbanlivého konaní spoločnosti Triple A Import GmbH a/alebo jej maloobchodníkov obmedzené na škody typicky predvídateľné pri uzatvorení zmluvy a v ostatnom podľa výšky na priemerné škody typické pre zmluvu. Toto platí aj pre nepriame škody, obzvlášť úšly zisk. Záruka sa nepreberá za škody vyplývajúce z týchto skutočností:

- Nedodrzenie návodu
- Neprimerané použítie
- Svojpólne prestávky výrobu
- Technické zmeny
- Použitie nepovolených náhradných dielov
- Použitie nepovoleného príslušenstva

Nároky na ručenie na základe zákona o zodpovednosti za škodu spôsobenú chybou výrobu zostávajú nedotknuté.

RO Instrukcii privind utilizarea

Jucăria este o jucărie sexuală pentru adulți, nu este o produs medical sau un produs medical sau cu alte proprietăți terapeutice. Pentru o utilizare corectă trebuie respectat atât Ghidul Quick-Start, cât și avertismentele prezentate mai jos.

Jucăria este reîncărcabilă și permite o operare ușoară și fără cablu. Înainte de prima utilizare trebuie încărcată complet. Pentru aceasta, utilizați numai cablul de încărcare USB inclus. Primul proces de încărcare poate dura până la opt ore. Cablul trebuie să fie conectat la ambele contacte magnetice cu punctele de contact special concepute în acest scop ale jucăriei. Dacă cablul de conectare nu este aderent, se conectează la circuitul de curent și se așteaptă un moment. Prin aceasta se activează din nou efectul magnetic și contactele se conectează automat.

Avertisări

Risc de rănire datorită incendiului / aprinderii!

Nu stinge produsul cu apă. Nu arunca produsul în foc.

Risc de accidente din cauza acumulatorilor defecți!

Din cauza utilizării incorecte acumulatorilor pot reacționa necontrolat extern. Într-un astfel de caz, îndalțați produsul în mod corespunzător.

Risc de rănire la copii!

Nu lăsați jucăria la îndemâna copiilor.

Risc de accidente prin electrocutare!

Lichidele pot cauza deteriorări în timpul ciclului de încărcare și vă pun sănătatea în pericol. În timpul curățării separați jucăria de cablul de încărcare/circuitul electric.

Risc de deteriorare datorită câmpurilor magnetice!

Câmpurile magnetice pot influența componentele mecanice și electronice, cum ar fi de ex. Stimulatorul cardiac. Nu folosiți produsul direct deasupra stimulatorului cardiac. Pentru mai multe informații solicitați sfatul medicului dvs. curant. Nu apropiați cardurile cu bandă magnetică (de ex.: cărți de credit) de produs, deoarece acestea se pot deteriora datorită magnetelor aflați pe produs.

Pericol de deteriorare datorită temperaturilor ambientale oscilante!

Temperaturile înconjurătoare oscilante (de ex. după transport) pot cauza formarea condensului. În acest caz, puneți jucăria în funcțiune doar după ce s-a adaptat la noua temperatură ambientală.

Risc de deteriorare datorită încălzirii prelungite!

După fiecare proces de încărcare deconectați cablul de la circuitul electric.

Indicații privind Legea germană referitoare la echipamentele electrice și DEEE în Europa

Acest aparat electric a fost pus pentru prima dată în circulație după 13 august 2005. Aparatele electrice și componentele electronice din pachetul de livrare nu trebuie eliminate împreună cu deșeurile menajere conform Directivei europene DEEE și a Legii germane privind echipamentele electrice și electronice (ElektroG) / reglementările naționale aplicabile. La sfârșitul duratei de viață a produsului trebuie predate punctelor comunale de colectare. În cazul unui retur, ne face plăcere să vă informăm cu privire la punctele de colectare corespunzătoare din apropierea dvs.

Indicații referitoare la baterii/acumulatori/Legislație specifică deșeurilor de baterii și acumulatori

În legătură cu comercializarea bateriilor și acumulatorilor suntem obligați în calitate de comercianți, în temeiul legislației specifică deșeurilor de baterii și acumulatori, să vă atragem atenția în calitate de consumator asupra următoarelor: Sunteți obligat legal să returnați bateriile și acumulatorii. După utilizare puteți să ni le returnați, să le predați la un punct de colectare sau să le predați gratuit unui magazin. Produsele sunt marcate după cum urmează:



Aceste simboluri înseamnă, că eliminarea bateriilor și acumulatorilor nu are voie să fie efectuată împreună cu deșeurile menajere de către consumator și, că bateriile care conțin substanțe toxice sunt prevăzute cu unul din aceste simboluri, formate dintr-un container tăiat cu o linie și simbolul chimic al metalului greu pentru clasificarea de substanță toxică. Simbolurile menționate anterior semnifică:

Pb = bateria conține plumb
Cd = bateria conține cadmiu
Hg = bateria conține mercur

Indicație privind bateriile/acumulatorii cu litiu:

Bateriile cu litiu sau acumulatorii se pot recunoaște după simbolul chimic "Li". Și acestea cad sub incidența legislației specifică deșeurilor de baterii și acumulatori. În plus față de informațiile prezentate mai sus, subliniem următoarele: Asigurați-vă că bateriile cu litiu sau acumulatorii sunt complet descărcați atunci când îi predați la punctele de colectare a bateriilor vechi în magazine sau la punctele publice de eliminare a deșeurilor. Adțională vă rugăm, să lițiți cu bandă adezivă suprafețele de contact marcate cu "+" și "-", pentru a împiedica orice pericol de incendiu.

Limitarea răspunderii

Conform reglementărilor legale, Triple A Import GmbH și / sau distribuitorii săi sunt răspunzători pentru prejudiciile cauzate în mod voit sau ca urmare a unei grave neglijențe din partea Triple A Import GmbH, a unui reprezentant sau delegat al acesteia. Cu excepția punerii în pericol a vieții, a sănătății, a vătămării corporale și încălcarea obligațiilor contractuale (obligații materiale) Triple A Import GmbH și / sau distribuitorii săi sunt răspunzători numai pentru prejudiciile cauzate în mod voit sau ca urmare a unei grave neglijențe. Acest lucru se aplică și în cazul daunelor indirecte, cum ar fi pierderea profitului. În plus, răspunderea față de consumatori, în temeiul unei garanții, cu excepția prejudiciilor cauzate în mod voit sau ca urmare a unei grave neglijențe sau a punerii în pericol a vieții, a sănătății, a vătămării corporale și încălcarea obligațiilor contractuale (obligații materiale) cu privire la daunele tipice care pot fi prevăzute la încheierea unui contract, este limitată ca și cantum la daunele medii tipice contractului. Acest lucru se aplică și în cazul daunelor indirecte, cum ar fi pierderea profitului. Față de comercianți, răspunderea este limitată, cu excepția punerii în pericol a vieții, a sănătății, a vătămării corporale, a prejudiciilor cauzate în mod voit sau ca urmare a unei grave neglijențe din partea Triple A Import GmbH și / sau a distribuitorilor săi, la daunele tipice care pot fi prevăzute la încheierea unui contract, iar cantum este stabilit în funcție de daunele medii tipice contractului. Acest lucru se aplică și în cazul daunelor indirecte, cum ar fi pierderea profitului. Nu ne asumăm nici răspundere pentru daunele cauzate de:

- nerespectarea acestui manual
- utilizarea necorespunzătoare
- modificări neautorizate
- modificări tehnice
- utilizarea pieselor de schimb neautorizate
- utilizarea accesoriilor neautorizate

Creațiile privind răspunderea, în baza Legii privind răspunderea pentru produs, rămân neatinse.