

Little Secret Quick Start Guide

SV | Innan den första användningen ska även säkerhetsinformationen läsas. Bevara båda bruksanvisningarna väl.

DA | Inden første ibrugtagning skal sikkerhedsinformationen ligeledes læses igennem. Begge brugsanvisninger skal opbevares sikkert og forsvarligt til senere brug.

NO | Før første gangs bruk må også sikkerhetsinformasjonen leses. Ta godt vare på begge bruksanvisningene.

FI | Ennen ensimmäistä käyttökertaa tulee lukea myös turvallisuustiedot. Säilytä kumpikin käyttöohje huolellisesti.

ET | Enne esmast kasutamist tuleb läbi lugeda ka ohutusosalane teave. Hoidke mõlemad kasutusjuhendid ilusti alles.

LV | Pirms pirmās lietošanas reizes izlasiet arī drošības informāciju. Glabājiet abas lietošanas instrukcijas drošā vietā.

LT | Prieš naudodami pirmą kartą perskaitykite ir informaciją apie saugą. Abi naudojimo instrukcijos patikimai saugokite.

EL | Πριν την πρώτη χρήση πρέπει να διαβάσετε και τις οδηγίες ασφαλείας. Φυλάσσετε καλά και τα δύο εγχειρίδια.

MT | Qabel l-ewwel użu, l-informazzjoni dwar is-sigurtà għandha tinqara wkoll. Żomm iż-żewġ struzzjonijiet għall-użu.





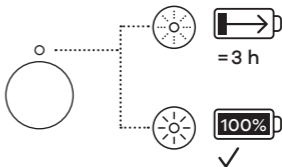
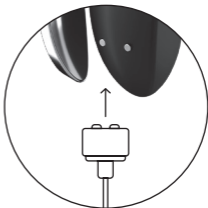
Ladda • Opladning • Oppladning •
Lataa • Laadimine • Uzlāde • Įkrovimas •
Φόρτιση • Iččargjar



Blinkar: batteriet laddar • Blinker:
Batteriet oplades • Blinker: Batteriet
lader opp • Vilkuu: akku lataa • Vilgub:
aku laeb • Mirgo: akumulatora uzlāde •
Mirksi: baterija kraunasi • Ένδειξη
αναβοσβήνει: Φόρτιση μπαταρίας •
Dwal: Il-batterija qiegħda tiččargja



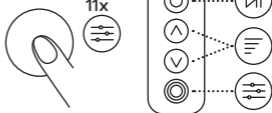
Lyser: batteriet är laddat • Lyser:
Batteriet er opladet • Lyser: Batteriet er
oppladet • Valo palaa: akku ladattu •
Põleb pidevalt: aku on laetud • Spīd:
akumulators uzlādēts • Šviečia: baterija
įkrauta • Ένδειξη σταθερά φωτεινή:
Μπαταρία φορτισμένη • Lampi: Il-bat-
terija iččargjat



På & av • On & off • På og av • Päälle &
pois • Sees/vāļjas • Ieslēgt un izslēgt •
Ijungti ir išjungti • Ενεργοποίηση &
Απενεργοποίηση • Mixghul u mitfi



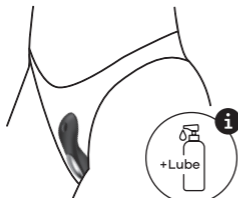
Läge • Modus • Modus • Tila • Režim •
Režims • Režimas • Λειτουργία • Moda



Användning • Brug • Anvendelse •
Käyttö • Kasutamine • Lietošana •
Naudojimas • Χρήση • Užu

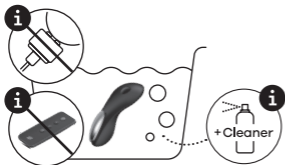


Satisfyer Connect App





Rengöring • Rengøring • Rengöring •
Puhdistus • Puhastamine • Tirišana •
Valymas • Καθαρισμός • Hasil



SV | Specifikationer | Material: silikon, ABS-plast |
Förvaringstemperatur: -5°C – +60°C | Maximal
laddström: 80 mA | Batteri: Li-jon 3.7V | Batteri:
CR2025 | Batteriets kapacitet: 120 mAh |
Laddspänning: 5V | Laddningstid: ca. 3 h |
Användningstid: ca. 60 min | Gränssnitt: USB |
Radiofrekvens: 2402 MHz – 2480 MHz | Utgående
frekvens: +6 dBm.

DA | Specifikationer | Materiale: Silikone, ABS
kunststof | Opbevaringstemperatur: -5°C – +60°C |
Maksimal ladestrom: 80 mA | Batteri: Li-Ion 3.7V |
Batteri: CR2025 | Batterikapacitet: 120 mAh |
Ladespænding: 5V | Ladetid: ca. 3 h | Brugstid:
ca. 60 min | Grænseflade: USB | Radiofrekvens:
2402 MHz – 2480 MHz | Udgående frekvens:
+6 dBm

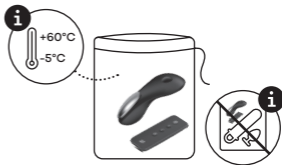
NO | Spesifikasjoner | Materiale: Silikon, ABS-
kunststoff | Oppbevaringstemperatur: -5°C –
+60°C | Maksimal ladestrom: 80 mA | Batteri:
Li-Ion 3,7V | Batteri: CR2025 | Batterikapacitet:
120 mAh | Ladespenning: 5V | Ladetid: ca. 3 t |
Anvendelsestid: ca. 60 min | Grensesnitt: USB |
Radiofrekvens: 2402 MHz – 2480 MHz | Utgang-
seffekt: +6 dBm.

FI | Luokituset | Materiaali: Silikoni, ABS-muovi |
Varastointilämpötila: -5°C – +60°C | Maksimaalinen
latausvirta: 80 mA | Akku: Li-Ion 3.7 V | Paristot:
CR2025 | Akun teho: 120 mAh | Latausjännite: 5 V |
Latausaika: n. 3 h | Käyttöaika: n. 60 min |
Liitäntä: USB | Radiotaajuus: 2402 MHz –
2480 MHz | Ulostulo: +6 dBm

ET | Tehnilised näitajad | Materjal: silikon, ABS
plastik | Hoiustamistemperatuur: -5 °C – +60 °C |
Maksimaalne laadimiskoormus: 80 mA | Aku:
liitiumioon 3,7 V | Aku: CR2025 | Aku mahtuvus:
120 mAh | Laadimispinge: 5 V | Laadimisaeg:
umbes 3 h | Kasutusae: umbes 60 min | Liides:
USB | Raadiosagedus: 2402 MHz – 2480 MHz |
Väljundvõimsus: +6 dBm.



Förvaring • Opbevaring • Oppbevaring •
Varastointi • Hoiustamine • Glabāšana •
Laikymas • Αποθήκευση • Hzin



LV | Specifikācija | Materiāls: silikons, ABS
plastmasa | Glabāšanas temperatūra: -5°C –
+60°C | Maksimālā uzlādes strāva: 80 mA |
Akumulators: litiija-jonu 3,7 V | Baterijas: CR2025 |
Akumulatora kapacitāte: 120 mAh | Uzlādes
spriegums: 5V | Uzlādes laiks: apm. 3 h |
Lietošanas ilgums: apm. 60 min. | Saskaņe: USB |
Radiofrekvence: 2402 MHz – 2480 MHz | Izvades
jaua: +6 dBm.

LT | Specifikacijos | Medžiagos: silikonas, ABS
plastikas | Laikymo temperatūra: -5° C – +60° C |
Didžiausia įkrovimo srovė: 80 mA | Baterija: Li-Ion
3,7 V | Baterijos: CR2025 | Baterijos talpa: 120 mAh
| Įkrovimo įtampa: 5 V | Įkrovimo trukmė: maždaug
3 val. | Naudojimo trukmė: maždaug
60 min. | Sąsaja: USB | Transliavimo dažnis:
2402 MHz – 2480 MHz | Išeinančioji galia: +6 dBm.

EL | Χαρακτηριστικά | Υλικό: σιλίκονη,
πλαστικό ABS | Θερμοκρασία αποθήκευσης:
-5°C – +60°C | Μέγιστο ρεύμα φόρτισης:
80 mA | Μπαταρία: Ιόντων λιθίου 3.7V |
Μπαταρία: CR2025 | Χωρητικότητα
μπαταρίας: 120 mAh | Τάσηφόρτισης: 5V |
Διάρκεια: περ. 3 h | Διάρκειαχρήσης: περ.
60 min | Διεπαφή: USB | Ραδιοσυχνότητα:
2402 MHz - 2480 MHz | Ισχύς εξόδου: +6 dBm.

MT | Specifikazzjonijiet | Materjal: Silikonu, Ma-
terjal tal-Plastik ABS | Temperatura tal-hzin: -5°C
– +60°C | Rata ta' carġ massima: 80 mA | Batterija:
Li-Ion 3.7V | Batterija: CR2025 | Kapacità tal-bat-
terija: 120 mAh | Vultaġġ tal-iċċarġjar 5V | Hin
tal-iċċarġjar: ca. 3 h | Tul tal-hin tal-użu:
ca. 60 min | Interfaċċja: USB | frekwenza tar-radju:
2402 MHz – 2480 MHz | qawwa tal-hruġ: +6 dBm.



Tips • Tips • Tips • Vinkkejä •
Nõuanded • Padomi • Patarimai •
Συμβουλές • Tips

SV | Skaderisk! Ta bort piercingar eller smycken i intimitområdet innan användning. Använd inte leksaken på irriterad eller skadad hud. Avbryt användningen om du känner smärta och/eller om det känns obehagligt. Använd inte leksaken om den är: 1. ovanligt varm, 2. skadad eller deformerad, 3. missfärgad.

DA | Risiko for personskade! Fjern intimpiercingerog smykker inden brug. Sexlegetøjet må aldrig bruges på irriteret eller beskadiget hud. Indstil anvendelsen, hvis du under brugen mærker smerter og/eller ubehag. Sexlegetøjet må aldrig tages i brug hvis det er: 1. usædvanligt varmt, 2. mekanisk beskadiget eller deformeret, 3. misfarvet.

NO | Risiko for skade! Fjern piercinger eller smykker i intime områder før bruk. Ikke bruk leketøyet ved irriteret eller skadet hud. Avslutt bruken dersom det oppstår smerter eller ubehag under bruk. Ikke ta leketøyet i bruk dersom det er: 1. uvanlig varmt, 2. mekanisk skadet eller deformert, 3. farget.

FI | Loukkaantumisvaara! Poista intiimialueen lävistykset tai korut ennen käyttöä. Älä käytä lelua ihon ollessa ärsyntyneenä tai vaurioituneena. Keskeytä käyttö, mikäli sen aikana esiintyy kipua ja/tai epämiellyttävää oloa. Älä käytä lelua, mikäli se on: 1. epätavallisen lämmin, 2. mekaanisesti vaurioitunut tai epämuodostunut, 3. värjäytynyt.

ET | Vigastusohk! Enne kasutamist eemalda intiimpirkonna needid või ehted. Ära kasuta lelu, kui nahk on ärritunud või vigastatud. Katkesta lelu kasutamine, kui tunned kasutamise ajal valu ja/või ebamugavustunnet. Ära kasuta lelu, kui see on: 1. ebaharilikult soe, 2. mehaaniliselt kahjustatud või deformeerunud, 3. muutunud värvusega.

LV | Traumu gūšanas risks! Pirms lietošanas izņem no intīmās zonas pīrsingus vai rotaslietas. Nelieto ierīci, ja tava āda ir kairināta vai traumēta. Pārtrauc lietošanu, ja lietošanas laikā sajūti sāpes un/vai nepatīkamas sajūtas. Nesāc ierīces lie-tošanu, ja: 1. tā ir neierasti silta, 2. tā ir mehāniski bojāta vai deformēta, 3. tā ir sakrāsosjusies.

LT | Pavojus susižaloti! Prieš naudodami iš intymios zonos išverkite auskarus ir papuo šalus. Žaisliuko nenaudokite, jei oda udargusi arba pažeista. Daugiau nenaudokite, jei jaučiate skausmą ir (arba) nemalonų jausmą. Žaisliuko nenaudokite, jei jis: 1. neįprastai šiltes, 2. mechaniškai pažeistas arba pakeitęs formą, 3. pakitusios spalvos.

EL | Κίνδυνος τραυματισμού! Αφαιρέσε piercingς η κοσμήματα από την περιοχή των γεννητικών οργάνων πριν τη χρήση. Μην χρησιμοποιείσ το sextoy σε ερεθισμένο ή τραυματισμένο δέρμα. Σταμάτησε τη χρήση, εάν κατά τη διάρκεια της χρήσης αισθανθείς πόνους ή/και αδιαθεσία. Μην θέτεισ το sextoy σε λειτουργία, εάν: 1. είναι ασυνήθιστα ζεστό, 2. παρουσιάζει μηχανικές φθορές ή παραμορφώσεις, 3. εμφανίζει αποχρωματισμούς.

MT | Riskju ta' korriment! Nehhi l-piercings jew il-gojjelli fiz-zona ġenitali qabel tuża. Tużax il-ġugarell fuq ġilda irritata jew feruta. Ikkancetta l-applikazzjoni jekk koss uġigh u/ jew skumditā waqt l-applikazzjoni. Tużax il-ġugarell jekk: 1. jinħass aktar shun missoltu, 2. huwa bil-huwa jew deformat mekkanikament, 3. huwa skulurit.



SV | Triple A Import GmbH, Am Lenkwerk 3, 33609 Bielefeld försäkrar att den här produkten är i enlighet med de relevanta bestämmelserna i de tillämpliga europeiska riktlinjerna 2014/53/EU och 2011/65/EU. Försäkran om överensstämmelse kan laddas hem med tillverkar-koden eller produktnamnet under www.satisfyer.com/compliance. **Tillverkarkod: 4003344**

DA | Triple A Import GmbH, Am Lenkwerk 3, 33609 Bielefeld, Tyskland erklærer hermed, at dette produkt overholder retningslinjerne i EU-direktiverne 2014/53/EU og 2011/65/EU. Konformitetserklæringen kan downloades med hjælp af producent-koden eller produktnavnet på www.satisfyer.com/compliance. **Producentkode: 4003344**

NO | Triple A Import GmbH, Am Lenkwerk 3, 33609 Bielefeld, Tyskland erklærer herved at dette produkt overholder de relevante bestemmelsene i gjeldende europeiske direktiver 2014/53/EU og 2011/65/EU. Denne samsvarserklæringen kan på grunnlag av produsentkoden eller produktnavnet lastes ned på www.satisfyer.com/compliance. **Produentkode: 4003344**

FI | Triple A Import GmbH, Am Lenkwerk 3, 33609 Bielefeld, Saksa vakuuttaa, että tämä tuote noudattaa asianmukaisia eurooppalaisten direktiivien 2014/53/EU ja 2011/65/EU mukaisia määräyksiä. Vastuuvapauslausake voidaan ladata valmistajan koodilla tai tuotenimellä osoitteessa www.satisfyer.com/compliance. **Valmistajakoodi: 4003344**

ET | Triple A Import GmbH, Am Lenkwerk 3, 33609 Bielefeld kinnitab, et see toode on kooskõlas rakendatavate Euroopa direktiivide 2014/53/EU ja 2011/65/EU vastavate säletega. Vastusdeklaratsioon saab alla laadida tootja koodi või toote nimetusel aadressil veebilehel: www.satisfyer.com/compliance. **Tootja kood: 4003344**

LV | Triple A Import GmbH, Am Lenkwerk 3, 33609 Bielefeld paziņo, ka šis izstrādājums atbilst spēkā esošajiem Eiropas direktīvu 2014/53/EU un 2011/65/ES noteikumiem. Atbilstības deklarāciju varat lejupielādēt vietnē www.satisfyer.com/compliance, izmantojot ražotāja kodu vai izstrādājuma nosaukumu. **Ražotāja kods: 4003344**

LT | „Triple A Import“ GmbH, Am Lenkwerk 3, 33609 Bielefeld deklaruoja, kad šis gaminyis visiškai atitinka taikomas Europos direktyvų 2014/53/ES ir 2011/65/ES nuostatas. Atitikties deklaraciją galite atsisiųsti nurodę gamintojo kodą arba gaminio pavadinimą www.satisfyer.com/compliance. **Gamintojo kodas: 4003344**

EL | Η Triple A Import GmbH, Am Lenkwerk 3, 33609 Bielefeld δηλώνει ότι το παρόν προϊόν συμμορφώνεται με τις σχετικές διατάξεις των εφαρμοζόμενων Ευρωπαϊκών Οδηγιών 2014/53/ΕΕ και 2011/65/ΕΕ. Η λήψη της δήλωσης συμμόρφωσης είναι δυνατή βάσει του κωδικού κατασκευαστή ή του ονόματος του προϊόντος στη διεύθυνση www.satisfyer.com/compliance. **Κωδικός κατασκευαστή: 4003344**

MT | Triple A Import GmbH, Am Lenkwerk 3, 33609 Bielefeld li dan il-prodott jikkonforma mad-dispozzizzjonijiet rilevanti tad-Direttivi Ewropej applikabbli 2014/53/UE u 2011/65/UE. Id-Dikjarazzjoni tal-Konformità tista' titnizzel mill-kodiċi tal-manifatturjew titnizzel billi tikklikkja fuq l-isem tal-prodott fuq www.satisfyer.com/compliance. **Kodiċi tal-manifattur: 4003344**

Satisfyer SF

Safety Information

SV Bruksanvisning

Detta är en sexleksak för vuxna, inte någon medicinsk produkt och den har därför ingen medicinsk eller läkande verkan. För rätt användning hänvisar vi till Quick-Start-guiden och den information som lämnas där.

Leksaken är återuppladdningsbar vilket gör att man enkelt kan använda den utan kablar. Innan man använder den första gången måste den vara helt uppladdad. För att göra det använder du den medföljande USB-kabeln. Den första laddningen kan ta upp till åtta timmar. De båda magnetiska kontakterna på kabeln måste ha kontakt med metallkontakterna på leksaken. Om laddningskabeln inte fastnar av sig själv kan du ansluta den till strömkretsen och vänta en liten stund. Den magnetiska effekten aktiveras då igen och kontakterna ansluter sig automatiskt.

Varningsinformation Risk för brännkada/antändning!

Använd inte vatten för att släcka. Kasta inte produkten i elden.

Se upp för skada på grund av defekta batterier!

Olämplig behandling kan leda till att batterierna reagerar okontrollerat exotermt. Lämnas i så fall hela produkten till fackmässig återvinning.

Se upp för skador på barn!

Förvara produkten utom räckhåll för barn.

Se upp för skada på grund av defekta batterier!

Vätska kan leda till skador på laddningskretsen och innebärra hälsofarisk. Var noga med att leksaken vid rengöring inte kommer i kontakt med laddningskabeln/strömkretsen.

Skaderisk på grund av magnetiska fält!

Magnetiska fält kan påverka mekaniska och elektriska komponenter som pacemakare. Använd inte produkten direkt över en pacemaker. Kontakta din läkare för ytterligare information. Lägg inte kort med magnetkort (t. ex. kreditkort) i närheten av produkten eftersom dessa kan ta skada av magneten som sitter på produkten.

Skaderisk på grund av växlande omgivande temperaturer!

Växlande omgivande temperaturer (t. ex. efter transport) kan göra att det bildas kondens. Använd i så fall inte leksaken förrän den har anpassat sig till den nya omgivande temperaturen.

Skaderisk på grund av alltför lång laddningstid!

Ta bort laddningskabeln från strömkretsen efter varje laddningsomgång.

Information om den tyska lagen om elektriska och elektroniska produkter och WEEE-direktivet.

Den här elektroniska apparaten kom ut på marknaden för första gången efter den 13 augusti 2005. De elektriska enheter och komponenter som ingår i leveransen får enligt det europeiska WEEE-direktivet och den tyska lagen om elektriska och elektroniska produkter (ElektroG)/de i respektive land gällande nationella föreskrifterna inte kastas i hushållsoporna. Produkten ska avfallshanteras via en kommunal återvinningsstation.

Information om batterier/ uppladdningsbara batterier/ batteridirektiv

I samband med försäljningen av batterier och uppladdningsbara batterier är vi som återförsäljare, enligt batteridirektivet, förpliktigade att informera dig som konsument om följande: Du är enligt lag skyldig att lämna in batterier och uppladdningsbara sådana till återvinning. Du kan skicka tillbaka dessa till oss när de är förbrukade eller lämna in dem vid en kommunal återvinningsstation eller i en butik i närheten. Produkterna är markerade så här:



Dessa tecken betyder att kasseringen av batterier och uppladdningsbara batterier inte får ske bland hushållsoporna och att batterier som innehåller skadliga ämnen är försedda med ett av dessa tecken som består av en överkryssad soptunna och den kemiska beteckningen för den tungmetall som klassificerats som farlig. De tidigare nämnda symbolerna betyder:

Pb = batteriet innehåller bly
Cd = batteriet innehåller kadmium
Hg = batteriet innehåller kvicksilver

Information om litiumbatterier/ uppladdningsbara batterier

Litiumbatterier eller uppladdningsbara batterier känner du igen på den kemiska beteckningen "Li". Även dessa ingår i batteridirektivet. Utöver denna information hänvisar vi till följande: Försäkra dig om att litiumbatterier eller uppladdningsbara batterier är helt urladdade när de skickas tillbaka eller läggs i en samlingsbehållare hos en återförsäljare eller lämnas till de kommunala återvinningsstationerna. Dessutom ber vi dig att isolera kontaktytorna som är markerade "+" och "-" på batterierna med tejp för att undvika all brandrisk.

Ansvarsbegränsning

Triple A Import GmbH och/ eller dess detaljhandlare har enligt lag ansvar för skador som förorsakades med uppsåt eller på grund av grov oaktsamhet av Triple A Import GmbH, en representant eller agent för företaget. Med undantag för skada till liv, kropp och hälsa samt skador på grund av underlåtenhet att uppfylla skyldigheterna enligt avtalet (kardinalplikter) har Triple A Import GmbH och dess detaljister endast ansvar för skador som kan härledas till uppsåt och grov vårdslöshet. Övnanstående gäller också indirekta följskador som förlofade intäkter.

För övrigt är ansvaret gentemot konsumenten begränsat till skador som innefattas i garantin och som har kunnat förutses vid avtalets ingående och som storleksmässigt kan anses räknas till avtalstypiska genomsnittsskador. Undantag utgörs av skador förorsakade med uppsåt eller av grov vårdslöshet eller vid skada på liv, kropp och hälsa samt skador på grund av underlåtenhet att uppfylla skyldigheterna enligt avtalet (kardinalplikter). Övnanstående gäller också indirekta följskador som förlofade intäkter. Gentemot företagare är ansvaret begränsat till skador som innefattas i garantin och som har kunnat förutses vid avtalets ingående och som storleksmässigt kan anses räknas till avtalstypiska genomsnittsskador. Undantag utgörs av skada på liv, kropp och hälsa eller skador förorsakade med uppsåt eller av grov vårdslöshet av Triple A Import GmbH och/ eller dess detaljister. Övnanstående gäller också indirekta följskador som förlofade intäkter. Vi tar inte ansvar för skador på grund av:

- att bruksanvisningen inte har följts
- att produkten har använts på ett därför ej avsett sätt
- egenmäktig ombyggnad
- tekniska förändringar
- att ett tillätna reservdelar har använts
- att ej tillätna tillbehör har använts

Krav på ansvar enligt produktansvarslagen påverkas inte.

DK Brugshenvisninger

Dette er et sexlegetøj til voksne. Det er hverken et medicinsk produkt eller et produkt med medicinsk eller anden helbredende virkning. Formålsbestemt anvendelse omfatter bl.a. også overholdelsen af quick-start-guiden samt de her anførte advarselshenvisninger.

Sexlegetøjet er genopladeligt. Det er let at betjene og kræver ingen ledning. Inden det anvendes første gang, skal det lades helt op. Hertil anvendes det medfølgende USB-ladekabel. Den første opladning kan vare op til otte timer. Sørg for at begge magnetiske kontakter på kablet er i kontakt med metalkontaktpletterne på sexlegetøjet. Hvis ladekablet ikke hæfter af sig selv, skal du slutte det til strømmen og vente et øjeblik. Magnetvirningen aktiveres herefter igen, og kontakterne forbindes automatisk.

Advarsel Risiko for personskade gennem brand/antændelse!

Slik ikke brændende produkter med vand. Smid ikke produktet ind i ild.

Risiko for personskade gennem defekte batterier!

Ukorrekt behandling kan få batterierne til at reagere ukontrolleret eksotermt. I så fald skal hele produktet bortskaffes på miljøvenlig og korrekt vis.

Produktet udgør en sikkerhedsrisiko for børn!

Skal holdes uden for børns rækkevidde.

Risiko for personskade gennem elektriske stød!

Læskes i apparatet kan medføre skader i ledningsløbet og være til fare for din sundhed. Når du rengør sexlegetøjet, skal det derfor frakobles strømmen.

Skadesrisiko gennem magnetfelter!

Magnetfelter kan påvirke mekaniske og elektroniske komponenter såsom pæce-makere. Anvend ikke produktet direkte over en pæce-maker. Kontakt din behandlende læge for yderligere information.

ner. Hold kort med magnetstriber (f.eks. kredittkort) væk fra produktet, da magnetene i produktet kan beskadige kortets magnetstriber.

Skadesrisiko gennem skiftende omgivelsestemperaturer!

Skiftende temperaturer i omgivelserne (f.eks. efter transport) kan føre til kondensdannelse. I dette tilfælde må sælgeobjektet først tages i brug, når det har tilpasset sig den nye omgivelsestemperatur.

Skadesrisiko gennem for lang ladetid!

Ladekablet skal kobles fra strømmen efter hver ladeproces.



Bemærkninger vedr. den tyske lov om elektronikaffald og WEEE-direktivet i Europa

Dette el-produkt blev bragt i handlen første gang efter den 13. august 2005. De elektriske apparater og elektroniske dele, som er omfattet af leveringen, må i henhold til det europæiske WEEE-direktiv og den tyske lov om elektrisk og elektronisk udstyr (ElektroG)/gældende nationale forskrifter ikke bortskaffes sammen med almindeligt husholdningsaffald. De skal efter endt produktlevetid bortskaffes via de kommunale genbrugsstationer.

Bemærkninger til batterier/akkumulatører/batteriloven

I forbindelse med salg af batterier og akkumulatører er vi som forhandlere i henhold til den tyske batterilov forpligtet til at informere dig som forbruger om følgende: Du er i henhold til loven forpligtet til at tilbliveleverer batterier og akkumulatører. Du kan sende dem til os efter endt brug, aflevere dem på en kommunal genbrugsplads eller returnere dem til en lokal forhandler. Produkterne er mærket som følger:



Disse tegn betyder, at forbrugeren ikke må bortskaffe batterier og akkumulatører sammen med almindeligt husholdningsaffald, og at batterier, som indeholder skadelige stoffer, er forsynet med et af disse mærker bestående af en overkrystet skraldespand og det kemiske symbol for det tungmetall, som er udslagsgivende for, hvilken kategori det skadelige tungmetall skal indgrupperes i. De ovenfor anførte symboler betyder:

Pb = batteriet indeholder bly
Cd = batteriet indeholder kadmium
Hg = batteriet indeholder kviksølv

Bemærkning til lithiumbatterier/akkumulatører

Lithiumbatterier eller -akkumulatører kan kendes på det kemiske tegn "Li". Disse falder også ind under den tyske batterilov. Ud over de ovenfor anførte informationer gør vi opmærksom på følgende: Sørg ved tilbagelevering af lithiumbatterier eller -akkumulatører eller aflevering i opsamlingsbeholdere til gamle batterier i handlen og på offentlige indsamlingssteder venligst for at batterierne eller akkumulatørene er helt afsløret. Vi beder endvidere om, at kontaktladene mærkes "+", "-" og "-" på batterierne eller akkumulatørene isoleres med klisterbånd for at undgå risiko for brand.

Ansvarsbegrænsning

Triple A Import GmbH og/ eller dennes detailhandlere er ansvarlige for skader, der er opstået på baggrund af forsætlig eller groft uagtsom adfærd fra Triple A Import GmbH, en repræsentant eller assistierende parts side, dette i henhold til gældende juridiske bestemmelser. Med undtagelse af skader på liv, krop og sundhed samt manglende overholdelse af væsentlige kontraktpligter (kardinalpligter), er Triple A Import GmbH og/ eller dennes detailhandlere kun ansvarlig for skader, der kan tilbageføres til forsætlig eller groft uagtsom adfærd. Dette gælder også indirekte følgeskader, herunder særligt tabte indtægter. Herudover er erstatningsansvaret over for forbrugeren begrænset til kun at gælde den type skader, der med rimelighed kan forventes i forbindelse med indgåelse af denne kontrakt, ligesom erstatningsansvaret desuden er begrænset til ikke at overstige gennemsnitsværdien af de kontrakttypiske skader. Undtaget herfor er skader opstået på baggrund af forsætlig eller groft uansvarlig adfærd eller skader opstået på baggrund af skader på liv, krop og sundhed samt manglende overholdelse af væsentlige kontraktpligter (kardinalpligter). Dette gælder også indirekte følgeskader, herunder særligt tabte indtægter. Erstatningsansvaret over for virksomheder er begrænset til den type skader, der med rimelighed kan forventes i forbindelse med indgåelse af denne kontrakt, ligesom erstatningsansvaret desuden er begrænset til ikke at overstige gennemsnitsværdien af de kontrakttypiske skader. Undtaget herfor er skader på liv, krop og sundhed samt forsætlig eller groft uansvarlig adfærd fra Triple A Import GmbH og/ eller dennes detailhandlers side. Dette gælder også indirekte følgeskader, særligt tabte indtægter. Vi påtager os intet ansvar for skader opstået på baggrund af:

- manglende overholdelse af vejledningen
- formålstridig anvendelse
- selvstændige produktændringer
- tekniske produktændringer
- anvendelse af ikke-godkendte reservedele
- anvendelse af ikke-godkendt tilbehør

Erstatningskrav, der hører under produktansvarsloven, berøres ikke af dette.

NO Bruksinstruksjoner

Leketøyet er et sexleketøy for voksne, ikke et medisinsk utstyr og ikke et produkt med medisinsk eller annen helbredende virkning. Forskriftsmessig bruk inkluderer også overholdelse av hurtigstartveiledningen og advarelsene som er oppført her.

Leketøyet er oppladbart, og det er enkelt å bruke det, uten ledning. For første gangs bruk må det lades helt opp. Til dette bruker du USB-ladekabelen som følger med. Den første oppladningsprosessen kan ta opptil dette timer. Kablet må dockes med begge magnetiske kontakter på leketøyet metallkontakt-punkter som er beregnet på dette. Hvis ladekabelen ikke skulle feste seg av seg selv, kobler du den til strømkretsen og venter et øyeblikk. Den magnetiske effekten blir dermed aktivert, og kontaktene kobles automatisk til.

Advarsler

Risiko for skade gjennom brann/antennelse!

Ikke slukk produktet med vann. Unngå kontakt med led.

Risiko for skade fra defekte batterier!

Feil håndtering av batterier vil kunne forårsake ukontrollerte eksoterme reaksjoner. Avhend hele produktet i et slitt tilfelle umiddelbart.

Farlig for barn!

Oppbevares utilgjengelig for barn.

Risiko for skade gjennom elektrisk støt!

Væske kan forårsake skade på ladingsskretsen, og kan være helseskadelig. Koble leketøyet fra ladekabelen/strømkretsen under rengjøring.

Risiko for skade på grunn av magnetiske felt!

Magnetfelt vil kunne påvirke mekaniske og elektroniske komponenter, slik som pacemakere. Bruk ikke produktet direkte over en pacemaker. Kontakt din behandelende lege for ytterligere informasjon. Plasser ikke kort med magnetstriper (f.eks. kredittkort) i nærheten av produktet, da de vil kunne bli skadet av magneten på produktet.

Risiko for skade ved vekslende omgivelsestemperaturer!

Vekslende omgivelsestemperaturer (f.eks. etter transport) vil kunne føre til kondensdannelse. I dette tilfelle må leken bare tas i bruk når den har tilpasset seg den nye omgivelsestemperaturen.

Risiko for skade ved for lang opplading!

Koble ladekabelen fra strømkretsen etter hver lading.

Retningslinjer for tysk elektronisk utstyr og elektronisk avfall i Europa.

Dette elektroapparatet ble markedsført for første gang den 13. august 2005. I henhold til det europeiske WEEE-direktiv og den tyske lov om elektronisk utstyr (ElektroG) skal elektroapparatene og de elektroniske delene i denne leveransen ikke skrotes sammen med husholdningsaffald. Når produktlevideten er over, skal de leveres til kommunale opsamlingssteder.

Anvisninger angående batterier/akkumulatører

I forbindelse med drift av batterier og akkumulatører er vi i henhold til europeiske forskrifter forpliktet til å informere deg som forbruker om følgende: Du er lovmessig forpliktet til å levere batterier og akkumulatører tilbake. Etter bruk kan du sende dem tilbake til oss, levere dem til et kommunalt opsamlingssted eller levere dem tilbake til den lokale foreningen. Produktene er merket som følger:



Disse symbolene betyr at du som forbruker ikke skal skrote batterier og akkumulatører sammen med husholdningsavfall, og at skadestoffholdige batterier og akkumulatører er utstyrt med et av disse symbolene, en avfallsdunk som er krysset over samt det kjemiske symbolet for det skadestoffholdige, utslagsgivende tungmetallet. De nevnte symbolene betyr i detalj dette:

Pb = Batteriet inneholder bly
Cd = Batteriet inneholder kadmium
Hg = Batteriet inneholder kvikksølv

Informasjon om lithiumbatterier/akkumulatorer

Lithiumbatterier/akkumulatorer kjennet du igjen på det kjemiske symbolet «Li». Disse faller også under batteriforskriften. I tillegg til informasjonen som er presentert ovenfor peker vi på følgende: Sørg for at batteriene eller akkumulatorene er helt utladet når du sender dem inn, eller leverer dem til forretningen eller et offentlig oppsamlingssted. I tillegg ber vi deg om å ta kontaktområdene på batteriene eller akkumulatorene merket med «+» og «-» for å unngå fare for brann.

Ansvarsbegrensning

Triple A Import GmbH og / eller dets forhandlere er ansvarlige for skader forårsaket av forsettlig eller grov uaktsom oppførsel av Triple A Import GmbH eller en representant, i samsvar med lovbestemte bestemmelser. Med unntak av tap av liv, fysisk skade og helseskader og brudd på viktige kontraktsforpliktelser (kardinalplikter) er Triple A Import GmbH og / eller deres forhandlere kun ansvarlige for skader hvis det foreligger forsett eller grov uaktsomhet. Dette gjelder også for middelbare følgeskader, i særdeleshet tappt forteneste. For øvrig er ansvaret for forbrukerne, grunnet garanti, med unntak av forsettlig eller grov uaktsom adferd eller ved skader som tap av liv, fysiske skader, helseskader og brudd på viktige kontraktsforpliktelser (kardinalforpliktelser) begrenset til de typiske forutsigbare skader ved kontraktens inngåelse og for øvrig mengden av gjennomsnittlige skader som er typiske for kontrakten. Dette gjelder også for middelbare følgeskader, i særdeleshet tappt forteneste. Med hensyn til entreprenører er ansvaret i kontrakten begrenset til, med unntak av ved skader som tap av liv, fysiske skader og helseskader eller forsettlig eller grov uaktsom oppførsel av Triple A Import GmbH og / eller dets forhandlere, typisk forutsigbar skade og ellers begrenset i mengden av de gjennomsnittlige skader som er typiske for kontrakten. Dette gjelder også for middelbare skader, i særdeleshet tappt forteneste. Ingen erstatningskrav blir akseptert for skader grunnet:

- Ignorering av instruksjonene
- Feil bruk
- uautoriserte modifikasjoner
- tekniske forandringer
- Bruk av uautoriserte reservedeler
- Bruk av uautoriserte tilbehør

Krav om ansvar i henhold til lov om produktansvar forblir upåvirket.

FI **Kjøttå koskevia ohejta**

Tåmå våline on aikuisten erottikalelu, ei lääketieteellinen tuote eikä tuote, jolla on lääketieteellinen tai muu parantava vaikutus. Tarkoituksena on käyttää tuotteita vain Quick-Start -oppaan huomioimien sekä tässä ilmoitettujen varoitusohjeiden.

Seksilelu on uudelleen ladattava ja sitä voi käyttää helposti ja langattomasti. Ennen ensimmäistä käyttöä laite on ladattava kokonaan. Tähän käytetään mukana toimitettavaa USB-latauskaapelia. Ensimmäinen lataus saattaa kestää jopa kahdeksan tuntia. Kaapeli on kiinnitettävä molemmilla magneettipinnoilla niille varoituihin leluun metallisiin kosketuskohtiin. Jos latauskaapeli ei pysy paikallaan istästä, yhdistä se virtapiiriin ja odota hetki. Näin magneettin vaikutus aktivoituu uudelleen ja kosketuspinnat yhdistyvät automaattisesti.

Varoituksia

Tulipalon/syttymisen aiheuttava loukkaantumisvaara!

Mikäli laite syttyi palamaan, älä käytä sammutamiseen vettä. Älä heitä tuotetta tuleen.

Viitointeet akut voivat aiheuttaa loukkaantumisen!

Akut saattavat aiheuttaa hallitsemattoman eksotermisen reaktion, mikäli niitä käsitellään epäasianmukaisesti. Jos tällainen vaara ilmenee, hävitä koko tuote välittömästi asianmukaisella tavalla.

Loukkaantumisvaara laitteen joutuessa lasten käsiin!

Säilytä seksilelu poissa lasten ulottuvilla.

Sähköisku voi aiheuttaa loukkaantumisen!

Nesteeit voivat aiheuttaa latausyksikön viitointien ja vaarantaa terveyttäsi. Irrota seksileluun latauskaapeli/verkkovirta puhdistuksen ajaksi.

Vaurioitumisvaara magneettikentän johdosta

Magneettikentät saattavat vaikuttaa mekaanisiin ja sähköisiin komponentteihin, kuten sydämentahdistimeen. Älä käytä tuotetta suoraan sydämentahdistimen päällä. Ota yhteyttä lääkäriin, jos sinulla on tähän liittyen lisää kysyttävää. Älä tuo magneetikortteja

(esim. luottokortit) tuotteen lähelle, sillä tuotteen sisältämät magneetit saattavat vahingoittaa kortteja.

Vaurioitumisvaara vaihtuvien ympäristölämpötilojen vuoksi!

Vaihtelevat ympäristölämpötilat (esim. kuljetuksen jälkeen) saattavat aiheuttaa kondensaationesteiden muodostumista. Ota seksilelu vasta sitten käyttöön, kun se on sopeutunut uuden ympäristön lämpötilaan.

Vaurioitumisvaara liian pitkän lataamisen johdosta!

Irrota latauskaapeli verkkovirrasta jokaisen lataamiskerran jälkeen.



Huomioita Saksan sähkölaitelakiin ja WEEE-direktiiviin liittyen RAEE

Tämä sähkölaite on otettu ensimmäisen kerran käyttöön 13. elokuuta 2005 jälkeen. Toimituksen mukana toimitettuja sähkölaitteita ja elektroniikkalaitteiden osia ei saa euroopapolaisen WEEE-direktiivin sekä saksalaisen sähkö- ja elektroniikkalaitelainsäädännön (ElektroG)/kansallisten ohjeiden mukaan hävittää jätteenä mukana. Käyttöön päätyttyä laitteet on vietävä hävittäviksi kunnallisiin keräyspisteisiin.

Paristoihin/akkuihin liittyviä ohjeita

Paristojen ja akkujen myyntinä meillä on paristodirektiivin mukaan velvollisuus informoida sinua seuraavista kohdista: käyttäjällä on lain mukaan velvollisuus palauttaa paristot ja akut. Voit lähettää ne käytön jälkeen meille takaisin, viettä kunnallisien keräyspisteeseen tai palauttaa ne maksutta paikalliseen myymälään. Tuotteet on merkitty seuraavasti:



Nämä merkit tarkoittavat, että kuluttaja ei saa hävittää paristoja ja akkuja kotitalousjätteen mukana ja että saostuttavia aineita sisältävät paristot on merkitty yli vedetyllä jätteenä ja myrkylliseksi luokitellun raskasmetallien kemiallisella merkillä. Edellä mainittujen merkien tarkoitukset:

Pb = paristo sisältää lyijyä
Cd = paristo sisältää kadmiumia
Hg = paristo sisältää elohopeaa

Ohjeita litiumparistoihin/akkuihin liittyen

Litiumparistot tai akut on merkitty kemiallisella "Li"-merkinällä. Myös nämä kuuluvat paristodirektiivin alaisuuteen. Edellä esitettyjen tietojen lisäksi haluamme huomauttaa seuraavaa: ota huomioon, että litiumparistojen tai -akkujen on oltava täysin tyhjiä, kun lähetät ne takaisin tai palautat ne vanhojen paristojen keräyspisteisiin myymälässä tai julkisessa jätteenkäsittelyssä. Lisäksi pyydämme, että peität paristojen ja akkujen "+" ja "-" kosketuspinnat teipillä mahdollisen palovaaran välttämiseksi.

Vastuuvapauslauseke

Triple A Import GmbH ja / tai sen vähittäismyyjät ovat lakisääntöisten säännösten mukaan vastuussa vahingoista, jotka aiheutuvat Triple A Import GmbH:n, harjoittajan tai edustajan tahallisen tai törkeän huolimattomuuden seurauksena. Elämä, keho ja terveys koskevien loukkaantumisten sekä olennaisten sopimusvelvoitteiden rikkomisen lisäksi Triple A Import GmbH ja / tai sen jälleennyjät ovat vastuussa vain vahingoista, jotka ovat seurausta tahallista tai törkeästä huolimattomuudesta. Tämä koskee myös epäsuoria jälkeurauksia, kuten erityisesti ansionmenetyksiä. Muutoin kuluttajien sovellettavaa vastuuta tuotteelle myönnettyyn takuun johdosta, on rajoitettu tahallista tai törkeää huolimattomuutta tai elämää, keho ja terveys koskevien loukkaantumisten sekä olennaisten sopimusvelvoitteiden rikkomisten lukuun ottamatta, sopimusta tehdessä tyypillisin ennakoitavissa oleviin vahinkoihin ja muuten sopimukselle tyypillisin keskimääräisiin vahinkoihin. Tämä koskee myös epäsuoria jälkeurauksia, kuten erityisesti ansionmenetyksiä. Yhtäkyseen sovellettavaa vastuuta elämä, keho ja terveyden loukkaamista tai Triple A Import GmbH:n ja / tai sen jälleennyjien tahallista tai törkeää huolimattomuutta lukuun ottamatta, on rajoitettu sopimusta tehdessä tyypillisin ennakoitavissa oleviin vahinkoihin ja muuten sopimukselle tyypillisin keskimääräisiin vahinkoihin. Tämä koskee myös epäsuoria seurauksia, kuten erityisesti ansionmenetyksiä. Vastuu ei kata seuraavista seikoista aiheutuvia vahinkoja:

- ohjeen huomiotta jättäminen
 - epätarkoituksenmukainen käyttö
 - omavallaiset muutostyöt
 - tekniset muutokset
 - ei-hyväksytyjen varaosien käyttö
 - ei-hyväksytyjen lisävarusteiden käyttö
- Tuotevastuun mukaiset vastuuvaihtoehdot säilyvät ennallaan.

ET Märkused kasutamise kohta

See on täiskasvanutele mõeldud sekmänguasi. See pole meditsiiniseade ja sellel pole meditsiinilisi ega muid tervendavaid omadusi. Ettenähtud kasutamisiivis tagamise alla kuulub ka kirikasutus-juhendist ja siin toodud hoiatusjuhiste kinnipidamine.

Mänguasi on taastatav ning mugavalt juhtmevabalt kasutatav. Mänguasia oku tuleb enne esimest kasutamist täis laadida. Selle jaoks kasutada ainult kaasasolevat USB kaablit. Esimene laadimine võib võtta kuni kaheksa tundi. Kaabel peab mõlema metallist kontakt-pinnaga olema mänguasia laadimiskontaktide külge ühendatud. Kui laadimiskaabel ei jää lelu külge, ühendada see vooluvõrku ja oodata hetk. Laadimiskaabli magnetkontakti taastakiteerub ning kontaktid ühenduvad automaatselt.

Hoiatusjuhised

Tulekahju/põletamise tõttu tekkiv vigastuseoht!

Ärge kustutage toodet veega. Ärge visake toodet tulle.

Defektse akust tingitud vigastuste oht!

Vale kasutamine tagajärjel võivad akud kontrollimatuult üle kuumeneda. Kasutada komplekset toodet sellisel juhul kohe korralikult.

Lapsed võivad saada vigastusi!

Hoidke mänguasi laste käelatuusest väljas.

Elektrilöögist tingitud vigastuste oht!

Vedelik võib laadimisringluses põhjustada kahjustusi ning ohustada tervist. Ühendage mänguasi puhastamise ajal laadimisjuhtme küljest lahti / vooluvõrgust välja.

Magnetväljast tingitud kahjustused!

Toote magnetväljad võivad mehaanilisi ja elektroonilisi seadmeid, näiteks südamestimulaatorit mõjutada. Ärge kasutage seadet otse südamestimulaatori kohal. Täpsema info saamiseks pöörduge arsti poole. Ärge jätke magnetkaarte (nt krediitkaarte) toote lähedusse, toote magnetid võivad magnetkaarti kahjustada.

Vahelduvast keskkonnatemperatuuridest tingitud kahjustuste oht!

Temperatuurikõikumised (näiteks transporti käigus) võivad veed kondenseerumist põhjustada. Mänguasia kasutada üksnes siis, kui see on õhutemperatuuriga kohanevud.

Lüga pikast laadimisest tingitud kahjustused!

Tõmmake pärast igat laadimist juhe pistikupesast välja.

Juhised Saksa elektriseaduse ning ELi elektroonikaromude direktiivi kohta

See elektrooniline seade võeti esimest korda kasutusse

pärast 13. augusti 2005. Tarnekomplektis olevaid osi ja elektroonikaosid ei tohi vastavalt ELi direktiivile elektri- ja elektroonika-seadmetes tekkinud jäätmete (elektroonikaromude) kohta ja Saksa elektri- ja elektroonikaseadmete seadusele (ElektroG) käidelda koos olmejäätmetega. Need tuleb nende kasutusse lõppedes saata läheduses asvasse üldisesse kogumiskotta.

Märkused patareide / akude / õigusaktide kohta

Patareide ja akude turustajana oleme edasimüüjana kohustatud vastavalt akudeasutusele juhtima teie kui kasutaja tähelepanu sellele, et olete seadusega kohustatud tagastama patareid ja akud. Võite need pärast kasutamist meile tagasi saata, tagastada need üldisesse kogumiskotta või tasuta kohapealsesse kaubandusse. Toodetel on sümboolid, mis tähistavad järgmist:



Need märgised tähendavad, et kasutaja ei tohi need patareid ja akusid käidelda koos olmejäätmetega ning et kohalikes aineid sisaldavate patareid on tähistatud selle märgisega, mis koosneb läbikirjutatud teabele juhtime tähelepanu alljärgnevale: pidage palun silmas, et liitumpatareid või -akude tagaasiatmisel või tagastamisel kaubandusse võnake akude kogumisõudesse ja avalik-õiguslikesse jäätmetaluttesse oleks patareid või akud täielikult tühijad. Lisaks palume teil * ja - märgisega tähistatud patareid või akude kontaktid isoleerida kleplindiga, et vältida võimalikku tuleohtu.

Pb = patareid sisaldavad pliid

Cd = patareid sisaldavad kaadmiumi

Hg = patareid sisaldavad elavhõbedat

Märkus liitumpatareide /-akude kohta

Liitumpatareid või -akud tunneb ära keemilises ühis "Li" järgi; ka need jäävad akudeasutusse kohaldamisalasse. Lisaks eelpool kirjeldatud teabele juhtime tähelepanu alljärgnevale: pidage palun silmas, et liitumpatareid või -akude tagaasiatmisel või tagastamisel kaubandusse võnake akude kogumisõudesse ja avalik-õiguslikesse jäätmetaluttesse oleks patareid või akud täielikult tühijad. Lisaks palume teil * ja - märgisega tähistatud patareid või akude kontaktid isoleerida kleplindiga, et vältida võimalikku tuleohtu.

Vastutuse piiramine

Triple A Import GmbH ja/või selle edasimüüjad vastutavad kahjustuste eest, mis on põhjustatud ettevõtete Triple A Import GmbH, esindaja või asendajate poolt vastavalt seaduse sätetele. Välja arvatud elu, keha ja tervist puudutavad kahjustused ning oluliste lepinguliste kohustuste rikkumised (põhilised kohustused) vastavalt ettevõtete Triple A Import GmbH ja/või selle edasimüüjad ainult kahjude eest, mis on tingitud tahtlikust tegevusest või raskest hooletusest. See kehtib ka tuvastatavate tulenevate kahjustuste kohta, eriti kaotatud kasumi kohta. Muus osas on garantiist tulenev vastutus tarbijate suhtes piiratud lepingu sõlmimisel etteannustatud, tüüpiliste kahjude ning üldiselt lepingule omaste keskmiste kahjudega, v.a tahtliku või raske hooletuse korral või kahjude puhul, millest tulenevad elu, keha ja tervist ohustavad tagajärjed, ning oluliste lepinguliste kohustuste rikkumiste puhul (põhilised kohustused). See kehtib ka tuvastatavate tulenevate kahjustuste kohta, eriti kaotatud kasumi kohta. Ettevõtete suhtes on vastutus piiratud lepingu sõlmimisel etteannustatud, tüüpiliste kahjudega ning üldiselt lepingule omaste keskmiste kahjudega, v.a kahjude puhul, millest tulenevad elu, keha ja tervist ohustavad tagajärjed või mis tulenevad ettevõtete Triple A Import GmbH ja/või selle edasimüüjate raskest hooletusest. See kehtib ka kaudeste kahjude, eriti kaotatud kasumi kohta. Kahjude eest ei võeta vastutust järgmistel põhjustel.

- Juhendi mittejärgimine
- Mittesihetatavalt kasutamine
- Omavoliliselt ümberhitatud
- Tehnilised muudatused
- Mitteulatavate varuosade kasutamine
- Mittelubatudvate lisatarvikute kasutamine

See ei puuduta õigust vastutusele, mis tulenevad tootevastutust puudutavast seadusest.

LV Lietošanas norādījumi

Ierice ir sekss ratalieta pieaugušajiem, tas nav medicīnas izstrādājums un tas nav izstrādājums ar medicīnisku vai citu dziedinošu iedarbību. Noteikumiem atbilstošā lietošana ir arī šīs instrukcijas, kā arī šeit doto brīdinājuma norāžu ievērošana.

Seksa ratalieta ir atkārtoti lādējama un šādi tā nodrošina vienkāršu lietošanu bez kabeļa. Pirms pirmās lietošanas reizes tai jābūt pilnībā uzlādētai. To tu vari izdarīt tikai ar komplektā esošo USB uzlādes kabeli. Pirmā uzlādes reize var ilgt līdz astoņām stundām. Kabelim jābūt nostiprinātam ar abiem magnētiskajiem kontaktiem. Tiem paredzētajā seksa ratalietais metāla kontakti vietā. Ja kabelis automātiski nenostiprinās, savienota to ar strāvas tīklu un uzgaidi nedaudz. Magnēta darboja šādi tiek atkārtoti aktivizēta un kontakti savienojas automātiski.

Brīdinājuma norādes

Traumu gūšanas risks, ko rada degšana/uzliesmošana!

Nekādā gadījumā nedrīkst izstrādājumu ar ūdeni. Nekādā gadījumā nemet ierīci uguni.

Traumu gūšanas risks, ko rada bojāti akumulatori!

Nepareizās lietošanas dēļ akumulatori var reaģēt nekontrolēti eksotermiski. Šādā gadījumā nekavējoties izslēdziet izstrādājumu atbilstoši noteikumiem.

Traumu gūšanas risks bērniem!

Glāb ierīci bērniem nepieejamā vietā.

Traumu gūšanas risks, ko rada strāvas triecieni!

Šķidrums var radīt uzlādes ķēdes bojājumus un apdraudēt tavu veselību. Tīrīšanas laikā atvieno ierīci no uzlādes kabeļa/strāvas ķēdes

Bojājumu risks, ko rada magnētiskie lauki!

Magnētiskie lauki var sabojāt mehāniskās un elektroniskās komponentes, piemēram, sirds stimulatorus. Nelieto ierīci tieši virs sirds stimulatora. Lai iegūtu papildu informāciju, sazinies ar savu ārstējošo ārstu. Neglabā ierīces tuvumā kartes ar magnētisku joslu (piem., kredītkartes), jo tās var sabojāt ierīcē esošo magnētu.

Bojājumu risks, ko rada mainīga apkārtējās vides temperatūra!

Mainīga vides temperatūra (piem., pēc transportēšanas) var radīt kondensāta veidošanos. Šajā gadījumā ierīci šāc lietot tikai tad, kad tā ir pielāgojusies jaunajai apkārtējās vides temperatūrai.

Bojājumu risks, ko rada pārāk ilga uzlāde!

Pēc uzlādes procesa atvieno uzlādes kabeli no strāvas ķēdes.

Norādes par Vācijas elektrisko ierīču likumu un VEEI Eiropā

Šī elektriskā ierīce pirmo reizi ir sākti tirgot pēc 2005. gada 13. augusta. Piegādes komplektā iekļautās elektriskās

ierices saskaņā ar Eiropas WEEE direktīvu un Vācijas elektrisko un elektronisko ierīču likumu (ElektroG)/spēkā esošajiem nacionālajiem noteikumiem aizliegts izmest sadzīves atkritumos. Pēc to lietošanas beigām utilizē tās atkritumu savākšanas vietās.

Norādes par baterijām / akumulatoriem / likums "Par baterijām"

Saistībā ar bateriju un akumulatoru tirdzniecību jums kā tirgotājiem saskaņā ar likumu "Par baterijām" ir pienākums tev kā lietotājam norādīt uz sekojošo: likumā ir noteikts, ka baterijas un akumulatori jāatdod. Pēc lietošanas tu tos vari mums atstāt, atgriezti pašvaldības savākšanas punktā vai bez maksas atdot vietējā tirdzniecības vietā. Izstrādājumi ir apzīmēti šādi:



Šis simbols nozīmē, ka bateriju un akumulatoru utilizāciju lietotājam aizliegts veikt sadzīves atkritumos, un ka katlīdzas vietas saturošas baterijas ir apzīmētas ar vienu no šiem simboliem, kas sastāv no pārsvītrotas atkritumu vērtnes un ķīmiskā simbola, kas apzīmē būtiskāko katlīdzas smago metālu. Iepriekš dotie simboli nozīmē:

Pb = baterija satur svīnu,
Cd = baterija satur kadmiju,
Hg = baterija satur dzīvsudrabu

Norādes par liņtia baterijām/akumulatīriem

Liņtia baterijas vai akumulatorus vari atņemt pēc ķīmiskā apzīmējuma "Li". Arī uz tām attiecas Likums par baterijām. Papildus iepriekš dotajai informācijai mēs norādām uz sekojošo: Lūdzu, ņem vērā, ka liņtia baterijām vai akumulatoriem nosūtīšanas vai nodošānas laikā lietoto bateriju savākšanas punktus tirdzniecībā vai šābiedriskās utilizācijas vietās, jābūt pilnībā izlādētiem. Papildus mēs arī simbolam "+" un "-" apzīmētās bateriju vai akumulatoru kontaktvirsmas izolēt ar līmeni, lai novērstu jebkuru ugunsgrēku risku.

Atbildības ierobežojums

Uzņēmums "Triple A Import GmbH" un/vai tā mazumtirdzniecības uzņēmumi saskaņā ar likumdošanu atbild par bojājumiem, kas ir radušies uzņēmuma "Triple A Import GmbH", tā pārstāvja vai pilnvarnieka īstās vai rupjas nolaidības dēļ. Izņemot dzīvības, ķermeņa un veselības apdraudējuma gadījumā, un pārākajot būtiskus līguma noteikumus (svaigū līguma punktus), uzņēmums "Triple A Import GmbH" un/vai tā mazumtirdzniecības uzņēmumi atbild tikai par bojājumiem, kas ir radušies īstās vai rupjas nolaidības dēļ. Tas attiecas arī uz tiešiem secīgajiem bojājumiem, piemēram, īpaši nesāņemto peļņu. Pārējos gadījumos atbildība pret patērētājiem pārņemtais garantijas dēļ ir ierobežota līdz līguma slēgšanas brīdī tipiski paredzamiem bojājumiem un atbilstoši līguma noteiktajam vidējam bojājumu apmēram, izņemot īstās vai rupjas nolaidības dēļ vai dzīvības, ķermeņa un veselības apdraudējuma gadījumā, un pārākajot būtiskus līguma noteikumus (svaigū līguma punktus). Tas attiecas arī uz tiešiem secīgajiem bojājumiem, piemēram, īpaši nesāņemto peļņu. Pret uzņēmējiem atbildība ir ierobežota līdz līguma slēgšanas brīdī tipiski paredzamiem bojājumiem un atbilstoši līguma noteiktajam vidējam bojājumu apmēram, izņemot dzīvības, ķermeņa un veselības apdraudējuma gadījumā, vai uzņēmuma "Triple A Import GmbH" un/vai tā mazumtirdzniecības uzņēmumu īstās vai rupjas nolaidības dēļ. Tas attiecas arī uz tiešiem bojājumiem, piemēram, īpaši nesāņemto peļņu. Atbildība par bojājumiem nav spēkā šādos gadījumos:

- inkurācijas neievērošana;
- lietošana neatbilstoši noteikumiem;
- pašrocīgi veiktas pārbbūves;
- tehniskās izmaiņas;
- neatlaut rezerves daļu lietošana;
- neatlaut piederumu lietošana.

Atbildības prasības saistībā ar izstrādājumu atbildības likumu paliek spēkā.

LT Nurodāmi dēļ naudojimo

Tai sekso žāisais, skitas suaugušins, jis nēra medicinis produktas ir neturi medicininio ar kitokio gydymojo poveikio. Nau-dojimui pagal paskirtį priskiriamas ir greitis pradžios gide pateiktų nurodymų laikymasis bei čia pateikiami įspėjimai.

Žāisulius įkraunamas ir jį galima nesudėtingai naudoti be laido. Prieš pirmą kartą naudojant jį reikia visiškai įkrauti. Tam naudokite pridėtą USB įkrovimo laidą. Pirmasis įkrovimas gali trukti iki aštuonių valandų. Laidą abiem magnetiniais kontaktais prijunkite prie tam skirti metalinių žāisuliu kontaktinių viety. Jei įkrovimo laidas nesisako, jį įjunkite į tinklą ir truputį luktelėkite. Taip vėl įjungiamas magnetinis poveikis ir kontaktai prisijungia automatiškai.

Įspėjimai Susijaliojimo pavojus dēļ gaisro / užsiliepsnojimo

Gaminio negesinkite vandeniu. Nemeskite gaminio į ugnį.

Sužaliojimo pavojus dēļ sugedusio akumulatoriaus!

Naudojant ne pagal paskirtį, akumulatoriai gali reaguoti nekontroliuojami egzoterminiu būdu. Tokiu atveju visą gaminį nedelsdami tinkamai utilizuokite.

Vaiškų sužeidimo pavojus!

Zāisulįk saugokite vaikus neprieinamoje vietoje.

Sužeidimo pavojus dēļ elektros smūgio!

Skystis gali sugadinti įkrovimo sistemą ir tai gali sužaloti jūsų sveikatą. Kai valote, žāisulįk atjunkite nuo įkrovimo laido / iš tinklo.

Sugadinimo pavojus dēļ magnetinių laukų!

Magnetiniai laukai gali paveikti mechaninius ir elektrinius komponentus, pvz., širdies stimuliatorių. Gaminio nenaudokite tiesiai virš širdies stimuliatoriaus. Jei norite gauti daugiau informacijos, kreipkitės į jį gydančią gydytoją. Arti produktą nelauklykite kortelę, turinčią magnetinę juosteletę (pvz., kreditinių kortelių), nes produkto viduje esantys magnetai gali jas sugadinti.

Sugadinimo pavojus dēļ kintančios aplinkos temperatūros!

Dēļ kintančios aplinkos temperatūros (pvz., po kelionės) gali susidaryti kondensato vanduo. Tokiu atveju žāisulįk naudokite tik tuomet, kai jį pristatysys prie naujos aplinkos temperatūros.

Sugadinimo pavojus dēļ per ilgai trunkančio įkrovimo!

Kiekvieną kartą įkrovet, ištraukite iš tinklo įkrovimo laidą.



Nurodāmi dēļ Vokietijos „Elektros prietaisų įstatymo“ ir „Direktyvos dēļ elektros ir elektroninės įrangos atliekų Europoje“

Šis elektros prietaisas pirmą kartą į rinką buvo įvestas 2005 rugpjūčio 13 d. Komplekte esantys elektros prietaisai ir elektroninės dalys, remiantis ES „Direktyva dēļ elektros ir elektroninės įrangos atliekų“ bei Vokietijos „Elektros ir elektroninių prietaisų (ElektroG) įstatymu“, negali būti išmetamos kartu su buitinėmis atliekomis. Gaminį baigus naudoti, jį reikia pašalinti savivaldybės atliekų priėmimo punkte.

Nurodāmi dēļ baterijų / akumulatorių / įstatymas dēļ baterijų

Dēļ prekybos baterijomis ir akumulatoriais, mes, kaip pardavėjas, pagal „Įstatymą dēļ baterijų“ esame įpareigoti nurodyti jums, kaip vartotojui, kad: įstatymas jus įpareigoja grāžinti baterijas ir akumulatorius. Panaudotus gaminius galite atsiųsti mums, atiduoti į savivaldybės atliekų priėmimo punktą arba nemokamai atiduoti vietinei parduotuvei. Gaminiai pažymėti, kaip aprašyta toliau:



Šie ženklai reiškia, kad vartotojas negali baterijų ir akumulatorių išmesti į buitines atliekas ir kad nuodingų medžiagy turinčios baterijos yra pažymėtos vienu iš šių ženklų, kuriame yra perbrauktas konteineris ir sunkiojo metalo, vertinamo kaip turinio liemiamą kiekį nuodingųjų medžiagy, cheminis simbolis. Anksčiau paminėti simboliai reiškia:

Pb = akumulatoriujie yra svīno,
Cd = akumulatoriujie yra kadmio,
Hg = akumulatoriujie yra dživsidabro

Nurodāmas dēļ ličio baterijų / akumulatorių:

Ličio baterijas arba akumulatorius atpažinsite pagal cheminį ženklą „Li“. Taip pat ir jiems galioja „Baterijų įstatymo“ nuostatos. Papildomai, be jau pateiktos informacijos, prašome atkreipti dėmesį į tai, kad: įsitinkinkite, kad grāžinamos ir į panaudotų baterijų surinkimo indus prekybos vietoje ir visuomeninėse atliekų tvarkymo institucijose metamos ličio baterijos ar akumulatoriai yra visiškai išsikrovę. Be to, prašome, kad ženklų „+“ ir „-“ pažymėtus baterijų ar akumulatorių kontaktinius paviršius izoliuotumėtė lipnia juosta, kad nekiltų gaisras.

Atsakomybės ribojimas

„Triple A Import GmbH“ ir (arba) jūsy mažmenininkas atsako už nuostolius, atsiradusius dēļ tyčinio arba labai aplaidaus „Triple A Import GmbH“, atstovo arba užsakymų vykdančiojo elgesio, pagal teisinio nurodymus. Išskyrus už gyybę, kūnui ir sveikatai sukeltą pavojų ir pažeidus esmines sutarties priedavoles (pagrindines priedavoles) „Triple A Import GmbH“ ir (arba) jos mažmenininkas atsako tik už tuos nuostolius, kurie atsirado dēļ tyčinio arba labai aplaidaus elgesio. Tai

taikoma ir fiesioginiamis pakartotiniams nuostoliams ir yrač negautam pelniui. Be to, atsakomybė vartotojų atžvilgiu, remiantis prisimta garantija, išskyrus atvejus, dėl tyčinio arba labai aplaidaus elgesio arba, kai nuostoliai patiriamai sukėlus pavojų gyvybei, kūnui ir sveikatai ir pažeidus esmines sutarties priedoves (pagrindines priedoves), apribojama iki sudarant sutartį tipinių būdų numatytų nuostolių ir be to, apriboti iki sutarties tipinių vidutinių nuostolių dydžio. Tai taikoma ir fiesioginiamis pakartotiniams nuostoliams ir yrač negautam pelniui. Atsakomybė komercinių subjekto atžvilgiu, išskyrus atvejus dėl tyčinio arba labai aplaidaus „Triple A Import GmbH“ ir (arba) jos mažmeninių elgesio, apribota iki sudarant sutartį tipinių būdų numatytų nuostolių ir be to, apribota iki sutarties tipinių vidutinių nuostolių dydžio. Tai taikoma ir fiesioginiamis nuostoliams, yrač negautam pelniui.

Neatsakome už padarytus nuostolius, jei

- buvo nepaisoma instrukcijos,
- naudojama ne pagal paskirtį,
- savavališkai modifikuota,
- buvo atlikti techniniai pakeitimai,
- buvo naudojamos neleistinos atsarginės dalys,
- buvo naudojami neleistini priedai.

EL Ypodeixεις σχετικα με τη χρηση

To Toy evai ena sežoualiko paixnidi gia enīhlikes kai ōxi iatricko priōnīn hē ena priōnīn me iatrickī hē āllou eidous therapeutikī drāsē. Stīn enodeiximēnī chrīshē perīlambāntai kai hē tīrīshē twn odīgīwn twn odīgōw grīghorīs ekkinīshīs (Quick-Start-Guide) kathōs kai oi ypodeixεις proeidō- pōīshīs pou paratīthēntai edō.

To paixnidi ēvai epānafortizōmeno kai o chēirismōs tou gīnetai atpā kai asōrmeta. Prīn atpō tīn prōtī chrīshē prētei va forīstai plīrōs. Gia ton skopto atō mpatarīs va chrīsimopōīshīs mōno tō periechōmeno stī sκeueasīa kalwidio fōrtīshīs USB. H prōtī diadīkāsīa fōrtīshīs mpatarīs va diarkeīsi mēchri kai oχtō ōrēs. To kalwidio prētei va sūndēthi me tīs dōo magntīkēs epafēs stīs sχētikēs prōblēptōmēs metalīkēs thēsēs taphīs tō paixnidiō. Eān tō idio tō kalwidio den kol-lai sūndēse tō me tō kūklwma rēumatōs kai perīlēmē līgō. H magntīkī epīdrāsē enērgopōīētai pālī ētai kai oi epafēs sūndēntai atōmata

Ypodeixεις προειδοποίησης Κίνδυνος τραυματισμού από πυρκαγιά/ανάφλεξη!

Mēn chrīsimopōīshīs nerō gia va sthēsēs tō priōnīn. Mēn petāxēs tō priōnīn stī fwpā.

Κίνδυνος τραυματισμού από ελαττωματικές μπαταρίες!

Mēsw akatāllīhlu chēirismōd endeχetai o sīssawdewrētēs va antīdrāsōn ewθwθerμīka me anēgē lēgkto trōpo. Se autī tīn perīptwshē atōrīwme amēwās olōklōro tō priōnīn sūmfwna me ton prōblēptōmo trōpo.

Κίνδυνος τραυματισμού παιδιών!

Fūλαgē tō Toy makrīa atpō paīdia.

Κίνδυνος τραυματισμού από ηλεκτροπληξία!

To ygrō mpatarīs va prokalēsēi zhīmīs stō kūklwma fōrtīshīs kai va thēsē se kīndōno tīn ygeīa sou. Apōsūndēse tō Toy atpō tō kalwidio fōrtīshīs/kūklwma rēumatōs katā ton καθarīsmō.

Κίνδυνος ζημιάς από μαγνητικά πεδία!

Ta magntīkā pedīa mpatarīs va epīnerāzōn magntīkā kai hēlēktrōnikā stōixīa ōtws ēvai oi bīmatōdōtēs. Mē chrīsimopōīshīs tō priōnīn απευθείας pānw atpō tō bīmatōdōtī. Gia perīssōtēs plīrōforīes epīkoinōnīshē me ton therāpōnta iatrō. Mēn fērēsēs konā tō priōnīn kārtes me magntīkēs λwīrīdes (p.χ. πιστωτικēs kārtes) dīotī mpatarīs va proklēthēi zhīmīs se autēs atpō ton magntīkō tō priōnīn.

Κίνδυνος ζημιάς από εναλλασσόμενες θερμοκρασίες περιβάλλοντος!

Oi enallāsōmēs therμokraśīs perībālōntos (p.χ. metā tē metaforā) mpatarīs va odīghēsōn se dhīmōrghīa

symptuknwōmōno nerō. Se autī tīn perīptwshē thēsē tō Toy se leitwrgīa mōno afōtō pōrōparasmōtī stī nēa therμokraśīa perībālōntos χwōra.

Κίνδυνος ζημιάς από μεγάλη διάρκεια φόρτισης!

Metā atpō kathē diadīkāsīa fōrtīshīs apōsūndēse tī sκeueī atpō tīn parōchē rēumatōs.

Ypodeixεις σχετικα με τον γερμανικό νόμο περι ηλεκτρικών συσκευών και την Οδηγία WEEE στην Ευρώπη

H παρούσα hēlēktrīkī sκeueī tēthēke gia prōtī forā se kīkloforīa metā tīn 13. Auyōstō 2005. Sūmfwna me tīn Eurwpaīkī Odīghīa WEEE kai ton γερμανικό νόμο perī hēlēktrōnikōn kai hēlēktrōnikōn sκeueōn (ElektroG) tōtōs ekāstote isχōntēs kanonīmōs den epītīrēpetai hē atōrīrīshē sta oīkīakā atōrīrīmata twn hēlēktrōnikōn sκeueōn kai twn hēlēktrōnikōn εξαρtīmatōn tōw periechōnōn stīn paradōtēs sκeueasīa. Stō tēlos tīs dīarkeīas zhīs tōus θα prētei va paradīdōntai pros anakūklwshē sta sħēma sγkēntrōshīs twn archōn tīs toptīkēs atōdīoīkīshīs.

Ypodeixεις σχετικα με τις μπαταρίες/τις επαναφορτιζόμενες μπαταρίες

Stō plāsiō tīs dīathēsēs mpatarīwn kai epānafortizōmēwn mpatarīwn, ōs υπεύθινοi emporīas ēchōme, sūmfwna me ton νόμο perī mpatarīwn, tīn upoχrēwshē va se enēmerwōsōme ōs katanalwtī sχētikā me tē akōloutha: Eīstai upoχrēwīmōs atpō ton νόμο va epistrefēs tīs mpatarīes kai tīs epānafortizōmēs mpatarīes. Metā tī chrīshē mpatarīs va tīs stēlēs se emās, va tīs paradōxēs se sħēma sγkēntrōshīs hē chwrīs epībārūshōn, stō katāstīma lianīkēs dīathēsēs. Ta priōnīna fēroun tīn akōlouthē sħēmansē:



Oi sγkēkrīmēnēs endeīxεις sħēmāiōn ptws den epītīrēpetai hē dīathēsē twn mpatarīwn kai twn epānafortizōmēwn mpatarīwn sta oīkīakā atōrīrīmata kai ptws oi mpatarīes pou periechōn epībālōnēs sūasēs fēroun ōs sħēmansē tīn endeīxē diagrāmēnōs kādōs atōrīrīmatōn me tō antīstōīcho sūmbōlo pou barēsō metalōu pou tīs καθισtā epībālōvēs. Tō kathēna atpō tā paratānīwa sūmbōla sħēmāinai:

Pb = H mpatarīa periechēi mōlūbwdo

Cd = H mpatarīa periechēi kādīmo

Hg = H mpatarīa periechēi udārgruro

Σημείωση σχετικα με τις μπαταρίες λιθίου / επαναφορτιζόμενες μπαταρίες

Anagnwrīzεις tīs mpatarīes liθīō h tīs epānafortizōmēs mpatarīes atpō tō χημικό sūmbōlo «Li».

Kai autēs upōkētaī ston νόμο perī mpatarīwn. Sūmplērōmatīkā me tīs prōsanferthēsēs plīrōforīes epīstōīme tīn prōsochē sou sta eλēs: Katā tīn epōstrophē mpatarīwn h epānafortizōmēwn mpatarīwn iōntwn liθīō mēsw tachydrōmōiōu h tīn parādōshē tōus se docheīa sγkēntrōshīs palaiōn mpatarīwn se emporīkā katastīmata kai se dhīmōsīous forēs anakūklwshēs, frōntīse oi mpatarīes va ēvai plīrōs atōforōtīsmēs. Epīshīs se parakalōīme va monōsēs me kolhhtīkī taīnīa tīs epafēs twn mpatarīwn h twn epānafortizōmēwn mpatarīwn pou fēroun tīs endeīxεις «+» kai «-», prokēīmēno va atōpewchēi tō endeχōmēno prōklōshēs pturkagīas.

Περιορισμός ευθύνης

H Triple A Import GmbH kai/hē epīmēroūs ēmporī lianīkēs dīathēsēs ευθύνονται gia zhīmēs pou proklēthōn atpō dolo h sōbarhē amēleīa tīs Triple A Import GmbH, enōs εκπρωσώπου h βοηthōu ekplīrōshēs tīs, sūmfwna me tīs dīatāxēs tīs κeīmēs nomothēsias. Me ēzairēshē tīn parabīasīshē tīs zhīs, tīs sōmatīkēs akeraīōtīshēs kai tīs ygeīas kathōs kai tīs parabīasīshēs oīsiasītikōn

